



"सफा र हरियाली: समृद्ध भूमे"

आर्थिक वर्ष २०७५/०७६ को

वार्षिक प्रगति प्रतिवेदन



भूमे गाउँपालिका
गाउँ कार्यपालिकाको कार्यालय
खाबाड-बगर, रुकुम (पूर्व)
२०७६ भाद्र

विषयसूची

गाउँपालिकाको संक्षिप्त परिचय.....	1
१ कार्यकारी सारांश	5
२. क्षेत्रगत समीक्षा	6
२.१ राजस्व र कर.....	6
२.२ वित्त क्षेत्र.....	6
२.३ आर्थिक विकास.....	7
२.४ सामाजिक विकास.....	8
२.५ पूर्वाधार विकास.....	10
२.६ वन, वातावरण तथा विपद् व्यवस्थापन	11
२.७ सुशासन तथा संस्थागत विकास	12
३. आन्तरिक राजस्वको अवस्था	13
४. सञ्चालित योजना तथा कार्यक्रमहरू	15
५. वार्षिक बजेट कार्यन्वयनको स्थिति (वित्तीय समानीकरण, आन्तरिक र राजस्व बाँडफाँड)	15
५.१ खर्चको फाँटवारी: वित्तीय समानीकरण चालु- संघ.....	15
५.२ खर्चको फाँटवारी: वित्तीय समानीकरण पूँजीगत – संघ	18
५.३ खर्चको फाँटवारी: वित्तीय समानीकरण चालु – प्रदेश	19
५.४ खर्चको फाँटवारी: वित्तीय समानीकरण पूँजीगत – प्रदेश.....	20
५.५ खर्चको फाँटवारी: आन्तरिक	20
५.६ खर्चको फाँटवारी: प्रकोप व्यवस्थापन	22
५.५ खर्चको फाँटवारी: बहुक्षेत्रीय पोषण योजना.....	23
५.६ खर्चको फाँटवारी: झोलुङ्गे पुल क्षेत्रगत कार्यक्रम	24
५.७ खर्चको फाँटवारी: प्रधानमन्त्री रोजगार कार्यक्रम.....	24
५.८ खर्चको फाँटवारी: गरिबसँग विश्वेश्वर कार्यक्रम.....	25
५.९ खर्चको फाँटवारी: स्थानीय पूर्वाधार साझेदारी कार्यक्रम	26
५.१० खर्चको फाँटवारी: नेपाल पर्यटन बोर्ड.....	26
५.११ खर्चको फाँटवारी: मुख्यमन्त्री ग्रामीण विकास कार्यक्रम	27
५.१२ खर्चको फाँटवारी: टेलिसेन्टर स्थापना प्रदेश सरकार.....	27
५.१३ खर्चको फाँटवारी: प्रदेश तथा स्थानीय तह क्षमता विकास	28
५.१४ खर्चको फाँटवारी: सामाजिक सुरक्षा	28

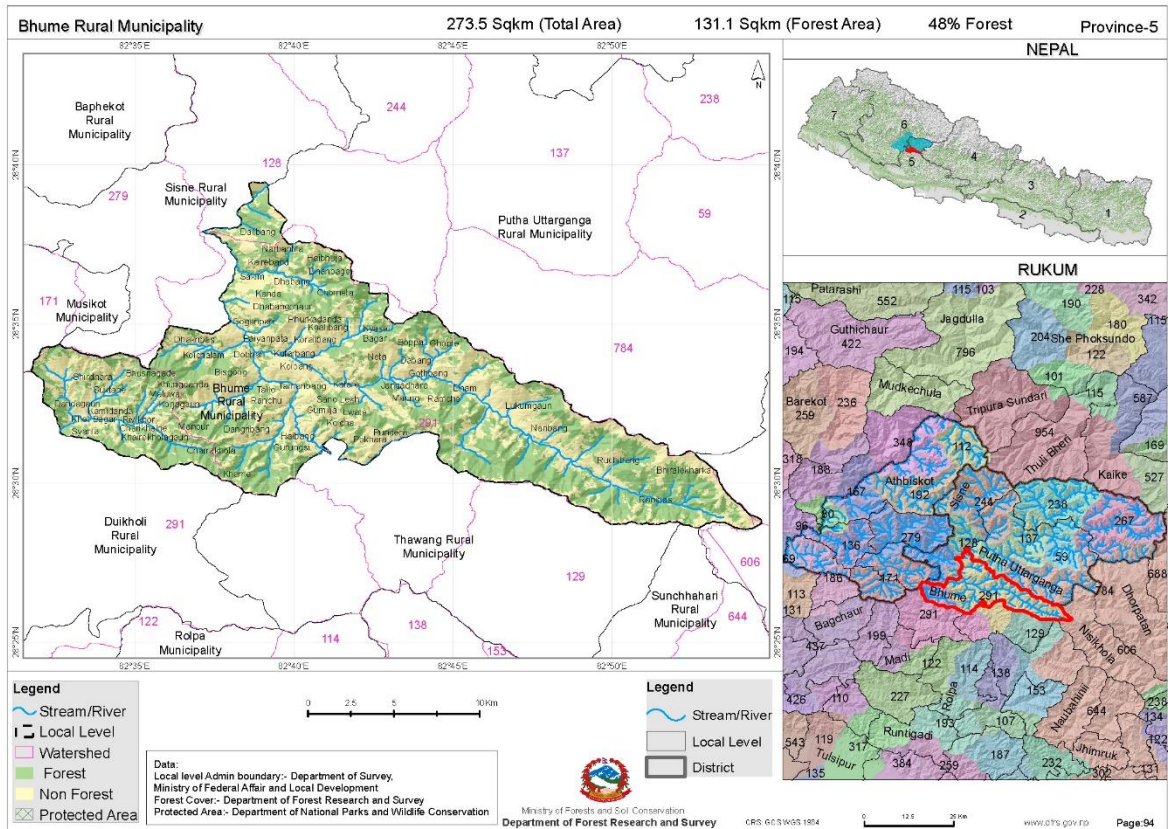
५.१५ खर्चको फाँटवारी: सशर्त अनुदान संघीय सरकार.....	29
५.१६ खर्चको फाँटवारी: सःशर्त अनुदान प्रदेश सरकार	29
५.१७ घरौटीको फाँटवारी.....	29
५.१८ घरौटीको विवरण	30
६ शाखा/कार्यालयगत प्रगति.....	32
६.१ प्रशासन, योजना तथा अनुगमन शाखा	32
६.२ पूर्वाधार विकास तथा वातावरण व्यवस्थापन शाखा	32
६.३ शिक्षा, यूवा तथा खेलकूद विकास शाखा	33
६.४ सामाजिक विकास शाखा	34
क) महिला, बालबालिका तथा समाज कल्याण इकाई.....	34
६.५ कृषि विकास इकाई	35
क) कृषि प्रसार तथा वाली विकास कार्यक्रम	35
ख) मारिड एकीकृत कृषि अनुसन्धान केन्द्र व्यवस्थापन	38
६.६ पशु सेवा इकाई	39
६.७ स्वास्थ्य इकाई	42
६ ख) वडा कार्यालय तर्फ	44
६ (ग) सशर्त अनुदान तर्फ (संघीय सरकार)	61
१ शिक्षा	61
२ स्वास्थ्य.....	67
३ कृषि तथा पशु सेवा.....	75
क) कृषि.....	75
ख) पशु सेवा.....	75
४ महिला बालबालिका तथा समाज कल्याण	76
५ वातावरणीय सरसफाई आयोजना.....	77
६ उर्जा तथा लघुजलविद्युत	77
७ प्रधानमन्त्री रोजगार कार्यक्रम	78
८ गरिबसँग विश्वेश्वर कार्यक्रम	78
९ बहुक्षेत्रीय पोषण योजना.....	79
१० स्थानीय पूर्वाधार साझेदारी विकास कार्यक्रम	79
१० प्रदेश तथा स्थानीय तह क्षमता विकास कार्यक्रम	79
११ ज्येष्ठ नागरिक दीर्घ सेवा समाज र सामाजिक सुरक्षा कार्यक्रम	79

६ (घ) सशर्त अनुदान तर्फ (प्रदेश सरकार, ६ नं. प्रदेश)	80
१ सशर्त पूँजीगत अनुदान	80
२ मुख्यमन्त्री ग्रामीण विकास कार्यक्रम	80
३ टेलसेन्टर स्थापना (प्रदेश सरकार)	82

गाउँपालिकाको संक्षिप्त परिचय

भूमे गाउँपालिका नेपालको संविधानको धारा २९५ उपधारा ३ बमोजिम कायम भएका गाउँपालिका, नगरपालिकाहरू मध्ये एक स्थानीय तह हो । साविकका महत, काँक्री, मोराबाड, काँडा, चुनबाड गरी ५ गा.वि.स.हरू र साविकको रुकुमकोट गा.वि.स.को वडा नं. ४ समेत समावेश गरेर नेपाल सरकार (मन्त्रिपरिषद्) को मिति २०७३।११।२२ को निर्णय बमोजिम भूमे गाउँपालिकाको स्थापना भएको हो ।

नेपालको ५ नं. प्रदेश रुकुम (पूर्व) जिल्लामा पर्ने यस भूमे गाउँपालिका २७३.६७ वर्ग कि.मि. क्षेत्रफल रहेको छ । वि.सं. २०६८ सालको जनगणना अनुसार जनसंख्या १८,५८९ र जनघनत्व ६७.९२ रहेको छ । यस गाउँपालिकाको पूर्वमा बागलुङ जिल्ला, पश्चिममा सिस्ने गाउँपालिका र मुसिकोट नगरपालिका, उत्तरमा पुथा उत्तरगंगा गाउँपालिका तथा दक्षिणमा रोल्पा जिल्ला रहेका छन् । ९ वटा वडा कार्यालयहरू रहेको यस भूमे गाउँपालिकाको केन्द्र साविक मोराबाड गा.वि.स.को कार्यालय तोकिएकोमा गाउँसभाको मिति २०७४/०९/०८ मा बसेको बैठकबाट सिफारिश भई नेपाल सरकारको निर्णयानुसार केन्द्र परिवर्तन भई नेपाल राजपत्र खण्ड ६७ संख्या ५७ भाग ५ मिति २०७४।११।१४ मा प्रकाशन भएपछि हाल भूमे गाउँपालिकाको प्रमुख प्रशासनिक केन्द्र वडा नं. २ स्थित खाबाडबगरमा रहेको छ ।



भूमे पूजा गर्ने बासिन्दाको बाहुल्य भएको भूगोल भएकाले गाउँपालिकाको नाम भूमे राखिएको हो । भूमे पूजा प्रकृति पूजक मगर समुदायको सबैभन्दा ठूलो चाड हो । प्रत्येक वर्षको असार १ गतेका दिन गरिने भूमे पूजा भनेको भूमि अर्थात जमिन वा प्रकृतिको पूजा हो । हिउँदेबाली भित्र्याएको खुशियालीमा र बर्खे बालीमा कुनै हानी नहोस् भनेर भूमे पूजा गरिन्छ । साथै बाढी पहिरोजस्ता दैवी प्रकोप नआओस् भनेर भूम्या थानमा बलि पनि चढाइन्छ, नाचगान गरिन्छ र धुमधामले

पर्व मनाइन्छ । भूम्या पूजाको दिन गाउँमा वर्षभरिको आयव्ययको प्रस्तुत गरी गाउँको मुख्य प्रतिनिधि र संबाहक (मिझार) परिवर्तन गर्ने तथा भूमिमा अझै उत्पादन बढोस् भनेर गाउँटोल अनुसार ३ देखि ७ दिनसम्म विशेष रुपमा मनाइने पर्व भएकाले सोही पर्वको नाम भूम्याबाट यस गाउँपालिकाको नामाकरण गरिएको हो । यसर्थ भूमे गाउँपालिका मगरहरुको Live Culture, परम्परागत भाषा संस्कृति, पर्व, विभिन्न नाच आदिका कारण अनेकतामा एकता भएको सांस्कृतिक रुपमा धनी गाउँपालिका हो । वि.सं. २०६८ को जनगणना अनुसार यस गाउँपालिकामा ६६.१ प्रतिशत मगरहरु बस्छन् । त्यस्तै दलित, क्षेत्री, बाहुन, थकाली र नेवार समुदायको पनि बसोबास छ । उनीहरुको आफ्नै भाषा र संस्कृति छ । सुन्दर एवं सांस्कृतिक फूलबारी भूमेमा सबै समुदाय आपसमा मिलेर बसेका छन् ।

नगदे बालीमा आधारित कृषि क्षेत्रको लागि प्रचुर सम्भावना रहेको, जडिबुटी, जलस्रोत, वन तथा वातावरणको पर्याप्त स्रोत रहेको, साना उद्योगको सम्भावना रहेको, प्राकृतिक तथा कृत्रिम पर्यटनको अधिक सम्भावना रहेको, पुष्पलाल मध्यपहाडी लोकमार्ग र शहिद मार्गले बीचैबाट छेडेको, व्यापारिक सम्भावनाहरु भूमे गाउँपालिकाको समृद्धिका आधार हुन् ।

गाउँपालिकाको वडागत तथ्याङ्कीय विवरण (२०६८ को जनगणना अनुसार)

वडा नं.	महिला	पुरुष	जम्मा	घरघुरी संख्या	साविक गाविस तथा वडा	क्षेत्रफल (ब.कि.मि.)	जनघनत्व
१	१३३२	११०८	२४४०	५४२	काँक्री (४-७,९)	७९.९५	३०.५२
२	१२०७	१०४६	२२५३	४६६	काँक्री (१-३, ८)	३०.४४७	७४.००
३	१३२५	१११७	२४४२	५१२	मोराबाड (१-९)	२०.८४७	११७.१४
४	६९८	५९८	१२९६	२७१	काँडा (१-३, ८)	१६.९०५	७६.६६
५	७०३	५६२	१२६५	२७२	काँडा (४-७)	१९.१८९	६५.९२
६	१००३	८३४	१८३७	३७१	महत (१,२, ९)	२०.५९५	८९.२०
७	८०८	७०८	१५१६	३२०	महत (३-६)	२६.७९७	५६.५७
८	१३२५	११०९	२४३४	४७२	महत (७,८) र रुकुमकोट (४)	२०.५९५	११७.८०
९	१७४५	१३६९	३११४	६०९	चुनबाड (१-९)	३८.६८२	८०.५०
जम्मा	१०१४६	८४४३	१८५८९	३८३५		२७३.६७	६७.९२

स्रोत: राष्ट्रिय जनगणना २०६८

क) विद्यमान अवस्थाको समिक्षा

साविकको स्थानीय निकायबाट स्थानीय तहको रुपमा परिवर्तन भएपछि संवैधानिक रुपमा नै अधिकारको बाँडफाँड भएर कार्यजिम्मेवारी र अधिकारमा बढोत्तरी भएको छ । जननिर्वाचित प्रतिनिधिहरुमार्फत स्थानीय सरकार सञ्चालन गर्ने कानूनी व्यवस्था बमोजिम भूमे गाउँपालिकाले पनि स्थानीय प्रतिनिधिहरुमार्फत आफ्नो गाउँपालिकाको विकास र समृद्धिका लागि कानून, नीति, योजना निर्माण गर्ने आफ्नो संयन्त्र मार्फत कार्यान्वयन गर्नेसम्मका कार्यहरु गरिरहेको छ । संघात्मक व्यवस्था बमोजिम तीन तहको सरकारमध्ये स्थानीय सरकारको हैसियत प्राप्त गर्नु आफैमा राम्रो हो । स्थानीय सरकार सञ्चालन र नीति, बजेट तथा योजना तर्जुमा तथा कार्यान्वयनका सन्दर्भमा देखिएका सबल र कमजोर पक्ष तथा गाउँपालिकाको विद्यमान चुनौति र अवसरहरुलाई संक्षेपमा प्रस्तुत गरिएको छ ।

सबल पक्ष

- राजनैतिक स्थिरताका साथै सबै गाउँ टोल वडामा स्थानीय जनप्रतिनिधि रहेको ।
- मध्यपहाडी लोकमार्गले गाउँपालिकाको अधिकांश भाग (पूर्व-पश्चिम) समेटेको ।
- शहिद मार्गले गाउँपालिकाको उत्तर दक्षिण जोड्ने अधिकांश भाग समेटे ।
- गाउँपालिकाको योजना बैंक तथा गुरुयोजना तयार भएको ।
- भाषिक, सांस्कृतिक, सामुदायिक विशिष्टता र एकता ।
- स्थानीय जनप्रतिनिधि र कर्मचारीबीच क्षेत्राधिकार स्पष्ट र राम्रो तालमेल भएको ।
- हावापानी सुहाउँदो कृषि उत्पादन, पशु व्यवसायका लागि प्रचुर सम्भावना रहेको ।
- सामाजिक संस्कारको रूपमा रहेको झारा प्रथा, सामूहिक कार्यलाई विकास गतिविधिमा जोड्न सकिने ।
- स्थानीय वन, खनिज (तामा, फलाम, सिसा) लगायतको प्राकृतिक स्रोत भएको ।

कमजोर पक्ष

- अधिकांश युवा जनशक्ति वैदेशिक रोजगारमा भएकाले गाउँमा युवा जनशक्ति नभेटिने ।
- गाउँपालिकाको मानव विकास सूचकांक, स्वास्थ्य शिक्षा क्षेत्र सन्तोषजनक नहुनु ।
- बेरोजगार जनशक्ति बढी र क्षेत्रगत रूपमा स्थानीय दक्ष जनशक्तिको अभाव हुनु ।
- श्रमप्रतिको आस्थामा कमी र स्थानीय स्तरमा श्रम गर्नेले सम्मान नपाउनु ।
- स्थानीय व्यवसायी र विकास सरोकारवालाहरूको आर्थिक तथा व्यवस्थापकीय क्षमता कमजोर हुनु ।

अवसर

- अधिकार सम्पन्न स्थानीय सरकार भएकाले माटो र हावापानी सुहाउँदो विकास योजना छनौट र कार्यान्वयन गर्ने वातावरण बन्नु ।
- विगतको युद्धले स्थानीयबासीमा राजनैतिक चेतना र जनचेतनाको विस्तार हुनु ।
- पर्यापर्यटन र सांस्कृतिक पर्यटनको पूर्वाधार हुनु ।
- द्वन्द्व र द्वन्द्वपछिको विकासका सम्बन्धमा अध्ययन स्थल र मौलिक भाषा संस्कृतिको अवसर हुनु ।
- स्थानीय वन, खनिज (तामा, फलाम, सिसा) लगायतको प्राकृतिक स्रोतको प्रचुरता हुनु
- मगर समुदायको भाषा संस्कृतिलाई ब्राण्डिङ गर्न सकिने सम्भावना हुनु ।
- नयाँ जिल्ला भएकाले नेपाल सरकार, प्रतिनिधि, विकास साझेदार लगायतका सरोकारवाला पक्षकहरूको चासो रहनु ।
- स्थानीय स्रोत साधनहरूको समुचित ढङ्गले उपयोग गरी विकास निर्माण तथा आय आर्जनका लागि लगानीको सम्भावना बढ्नु ।
- योजना तर्जुमा, वर्गीकरण तथा विकास क्रियाकलापमा सबैको चासो बढ्नु ।

चुनौति

- स्थानीयबासीको आर्थिक, सामाजिक तथा भौतिक विकासमार्फत जीवनस्तर माथि उठाउनु ।
- सामुदायिक विद्यालयको गुणस्तर कायम गरी शैक्षिक गुणस्तरमार्फत मानव विकासमा जोड दिनु ।
- दक्ष जनशक्ति विकासका साथै बेरोजगार युवालाई रोजगार प्रदान गरी विदेश पलान हुनबाट रोक्नु ।

- प्रयोगविहिन साँस्कृतिक, प्राकृतिक तथा कृत्रिम स्रोत साधनहरूलाई प्रयोगमा ल्याउनु ।
- स्थानीय परम्परागत उपचार पद्धति र अस्पतालको उपचार पद्धतिमा सामन्जस्यता ल्याई हरेक जनताको स्वास्थ्य संस्था र गुणस्तरीय सेवामा पहुँच पुऱ्याउनु ।
- जनअपेक्षा र आवश्यकताहरू परिपूर्ति गर्न स्थानीय सरकारले प्रभावकारी सुशासनको प्रत्याभूति गराउनु ।
- गुणस्तरीय पूर्वाधार निर्माण र व्यवस्थापनका लागि स्रोत व्यवस्थापन, क्षमता अभिवृद्धि र समन्वय कायम गर्नु ।
- विकास योजनाको छनौटदेखि कार्यान्वयन र प्रतिफल बाँडफाँडसम्म सबैको समान अधिकार र अपनत्व कायम राख्नु ।
- वैदेशिक रोजगारीबाट आएको रेमिट्यान्सलाई स्थानीय पूँजीको रूपमा परिचालन गर्नु ।

१ कार्यकारी सारांश

"जनचाहना अनुरूपको विकास निर्माण र दिगो, फराकिलो र तीव्र आर्थिक वृद्धि र समतामूलक वितरण सहितको आर्थिक विकास गरी देशलाई समुन्नत बनाउने" भन्ने दीर्घकालिन सोचका साथ यस गाउँपालिकाको योजनावद्ध विकासलाई अगाडि बढाइ रहेको छ । सीमित साधन स्रोत तथा अपर्याप्त जनशक्ति र पूर्वाधारको अभावमा पनि पदाधिकारी तथा कर्मचारीको अथक प्रयासले गर्दा आ.व. २०७६/०७७ मा उल्लेखनीय प्रगति हासिल भएको छ । आ.व. २०७६/०७७ मा कूल ३२ करोड ६३ लाख १३ हजार रुपैयाँ बजेट अनुमान गरिएकोमा पूरक बजेट र सशर्त अनुदानतर्फ थप भएकाले ३८ करोड ८४ लाख ६३ हजार दुई सय त्रिपन्न रुपैयाँ तेत्तीस पैसा बजेट निकासी भएको थियो । जसमध्ये ३२ करोड ४६ लाख ९० हजार दुई सय बीस रुपैयाँ उनन्तीस पैसा खर्च भएको छ ।

नेपाल सरकारबाट समानिकरण अनुदानतर्फ ११ करोड १८ लाख निकासी भएकोमा ९ करोड १३ लाख ६६ हजार ७ सय चवालीस रुपैयाँ सत्वालीस पैसा खर्च भएको छ । प्रदेश सरकारबाट समानीकरण अनुदानतर्फ ४१ लाख १२ हजार निकासी भएकोमा ३९ लाख ६४ हजार आठ सय पच्चीस खर्च भएको छ । वित्तीय हस्तान्तरणतर्फ नेपाल सरकारबाट सशर्त अनुदानमा सशर्त अनुदानतर्फ १० करोड ८९ लाख ७३ हजार निकासी भएकोमा ९ करोड ६७ लाख ९३ हजार एक सय एकानब्बे रुपैयाँ चौँतीस पैसा खर्च भएको छ भने प्रदेश सरकार सशर्त अनुदानतर्फ ९६ लाख निकासी भएकोमा ३० लाख ६९ हजार आठ सय पच्चीस रुपैयाँ मात्र खर्च भएको छ ।

राजस्व बाँडफाँडतर्फ संघ सरकारबाट ६ करोड २६ लाख ८८ हजार ७० रुपैयाँ उनन्पचास पैसा र प्रदेश सरकारबाट ६३ लाख ६८ हजार नौ सय सन्तानब्बे रुपैयाँ अठ्तीस पैसा प्राप्त भएको छ । राजस्व बाँडफाँड, आन्तरिक आम्दानी र गत वर्षको मौज्जात समेत आन्तरिकतर्फ रु. ६ करोड ७६ लाख ८३ हजार सात सय चौँध रुपैयाँ खर्च भएको छ ।

त्यसैगरी प्रकोप व्यवस्थापन कोषतर्फ गत वर्षको २ लाख ६३ हजार तीन सय चौँबीस र वर्षको रु ४ लाख ९७ हजार दुई सय बहतर रुपैयाँ गरी ७ लाख ६० हजार पाँच सय छयानब्बे कोष रहेकोमा रु १ लाख ८४ हजार पाँच सय खर्च भई ६ लाख ७६ हजार छयानब्बे रुपैयाँ बाँकी रहेको छ ।

संघ सरकारबाट स्थानीय पूर्वाधार विकास साझेदारी कार्यक्रमतर्फ १ करोड निकासी भएकोमा ९६ लाख ९६ हजार एक सय बीस खर्च भएको छ । प्रधानमन्त्री रोजगार कार्यक्रमतर्फ ३४ लाख १९ हजार निकासी भएको ३४ लाख १४ हजार दुई सय एक रुपैयाँ, झोलुङ्गे पुल क्षेत्रगत कार्यक्रमतर्फ ११ करोड २६ लाख विनियोजन भएकोमा १ करोड ३ लाख ३३ हजार नौ सय तेह्र रुपैयाँ खर्च भएको छ । बहुक्षेत्रीय पोषण कार्यक्रमतर्फ १४ लाख १३ हजार अनुमान गरिएकोमा ९ लाख ३७ हजार दुई सय असी रुपैयाँ निकासी भै खर्च भएको छ । गरिबसँग विश्वेश्वर कार्यक्रमतर्फ ३ लाख ९४ हजार र नेपाल पर्यटन बोर्डबाट १६ लाख निकासी भएकोमा निकासी भएको सबै रकम खर्च भएको छ ।

जेष्ठ नागरिक दीर्घ सेवा समाज र सामाजिक सुरक्षा कार्यक्रम तर्फ २ करोड ९७ लाख १६ हजार निकासी भएकोमा २ करोड ६३ लाख ८९ हजार दुई सय रुपैयाँ खर्च भई ३३ लाख २६ हजार आठ सय रुपैयाँ फिर्ता गरिएको छ ।

प्रदेश नं. ६ सरकारबाट टेलिसेन्टर स्थापना तथा सञ्चालनका लागि रु.४ लाख निकासी भएकोमा रु. ४ लाख खर्च भएको छ ।

स्थानीय सञ्चित कोषबाट खर्च नभएको रकम रु. ४ करोड ६६ लाख ६३ हजार तेईस रुपैयाँ अन्डाउन पैसा मौज्जात रहेको छ ।

कुल ४५ लाख ३० हजार रुपैयाँ आन्तरिक राजस्व प्रक्षेपण गरिएकोमा ४४ लाख ४३० हजार तीन सय चालीस रुपैयाँ उठेको छ। जुन लक्ष्यको ९७.८ प्रतिशत हुन आउँछ। वार्षिक योजना, कार्यक्रम र बजेटलाई थप प्रभावकारी र उपलब्धिमूलक बनाउन आवश्यक ऐन नियमको तर्जुमा गरी प्रभावकारी रूपमा कार्यान्वयन गर्ने, अनुगमन तथा मूल्याङ्कन प्रणालीलाई प्रभावकारी र वस्तुपरक बनाउने र आवश्यक जनशक्तिको व्यवस्थापन गर्नुपर्ने आवश्यकता देखिन्छ।

२. क्षेत्रगत समीक्षा

२.१ राजस्व र कर

आर्थिक बर्ष २०७५/०७६ मा आन्तरिक राजस्वको लक्ष्य ४५ लाख ३० हजार राखिएकोमा ४४ लाख ३० हजार तीन सय चालीस रुपैयाँ उठेको छ। जुन लक्ष्यको ९७.८ प्रतिशत हुन आउँछ। राजस्व शीर्षकहरूमध्ये सेवा शुल्क, मालपोत, सिफारिश दस्तुर र अन्य प्रशासनिक आम्दानी नै राजस्वको मूल स्रोतका रूपमा रहेका छन्। साथै घर बहाल कर, पूर्वाधार सेवाको उपयोगमा लाग्ने कर, व्यक्तिगत घटना दस्तुर र व्यक्तिगत सम्पत्तिमा लाग्ने करबाट राजस्वमा केही मात्रामा योगदान रहेको छ। अघिल्लो आर्थिक वर्ष २०७४।०७५ मा ४२ लाख ५६ हजार अनुमान गरिएकोमा १८ लाख ९९ हजार मात्र आन्तरिक आय प्राप्ति भएको थियो।

राजस्व परिचालनको लागि विभिन्न प्रयासहरू भएका छन्। करको दरभन्दा दायरामा विस्तार गरिएको छ। अन्य कर सन्तोषजनक रूपमा उठे पनि व्यवसाय कर तथा घर बहाल करमा सोचे अनुसार प्रगति हुन सकेको छैन। संस्थागत क्षमतामा विकास, कर प्रणालीमा थप सुधार, अनुगमन तथा नियमनका क्षेत्रमा सुधार गर्न सकेमा र करका क्षेत्रहरू थप पहिचान गर्न सकेमा आगामी आर्थिक वर्षमा राजस्व प्राप्तिमा थप सुधार हुने देखिन्छ।

२.२ वित्त क्षेत्र

आर्थिक वर्ष २०७५।०७६ मा रु. ११ करोड ५९ लाख १२ हजार समानीकरण अनुदान, ५ करोड ८० लाख ४६ हजार राजस्व बाँडफाँड र गतवर्षको मौज्जात समेत आन्तरिक आयतर्फ रु ३ करोड २८ लाख गरेर **२० करोड ६७ लाख ५८ हजार** निकास भएकामा चालुतर्फ ६ करोड ६९ लाख ३६ हजार अर्थात ३२.३७ प्रतिशत र पूँजीगततर्फ ९ करोड ९८ लाख ९९ हजार अर्थात ४७.८८ प्रतिशत गरी कूल **१६ करोड ५९ लाख ३६ हजार** अर्थात ८०.२५ प्रतिशत खर्च भएको छ। विनियोजित बजेट पूर्ण खर्च हुन नसक्नुका मुख्य कारणहरूमा गाउँपालिकामा प्राविधिक जनशक्तिको कमी, योजना तर्जुमा गर्दा वस्तुगत हुन नसक्नु र सबै योजना तथा कार्यक्रम सबै कार्यान्वयन हुन नसक्नु र भौतिक कार्य प्रगतिमा न्यून मूल्याङ्कन हुँदा कम भुक्तानी हुनु मुख्य कारण हुन्। वित्तीय प्रगतितर्फ ८०.२५ प्रतिशत हासिल भए पनि भौतिक प्रगति ९२.३७ प्रतिशत हासिल भएको छ।

हस्तान्तरित कार्यक्रमतर्फ संघ सरकारबाट उर्जा विकासतर्फ २७ लाख ७ हजार निकास भएकामा २१ लाख खर्च भई ७७.५७ प्रतिशत वित्तीय र ९० प्रतिशत भौतिक प्रगति हासिल भएको छ। शिक्षातर्फ ७ करोड ८२ लाख १७ हजार निकास भएकामा ७ करोड ८ लाख ७ हजार एक सय सत्सठ्ठी खर्च भई ९०.२५ प्रतिशत वित्तीय र ९६.३७ प्रतिशत भौतिक प्रगति भएको छ। स्वास्थ्यतर्फ ३ करोड २४ लाख ३८ हजार निकास भएकामा २ करोड ८३ लाख २५ हजार आठ सय खर्च भई ८७.३२ प्रतिशत वित्तीय र ९४.२ प्रतिशत भौतिक प्रगति हासिल भएको छ। कृषि प्रसार तथा बाली विकासतर्फ ४३ लाख ४६ हजार निकास भएकामा २४ लाख ९५ हजार तीन सय चौरासी खर्च भई ५७.४१ प्रतिशत वित्तीय र ७३ प्रतिशत भौतिक प्रगति हासिल भएको छ। पशु सेवा विकासतर्फ १३ लाख २९ हजार निकास भएकामा ८ लाख ५ हजार नौ सय पचास अर्थात ६०.६४ प्रतिशत वित्तीय र ६० प्रतिशत भौतिक प्रगति हासिल भएको छ। वनतर्फ ४ लाख ३४ हजार निकास भएकामा ३० हजार अर्थात ०.६ प्रतिशत वित्तीय प्रगति

हासिल भएको छ । महिला बालबालिका तथा समाज कल्याणतर्फ ७ लाख ८७ हजार निकासा भएकोमा ७ लाख ४१ हजार आठ सय अठ्ठासी खर्च भई ९४.२६ प्रतिशत वित्तीय प्रगति र ८०.७३ प्रतिशत भौतिक प्रगति हासिल भएको छ ।

र यूवा परिषद खेलकूदतर्फ १ लाख निकासा भएकोमा १ लाख खर्च भए १०० प्रतिशत भौतिक तथा वित्तीय प्रगति हासिल भएको छ । सशर्त अनुदानतर्फ कूल १२ करोड ३ लाख ५८ हजार निकासा भएकोमा १० करोड ५४ लाख ६ हजार एक सय नब्बे अर्थात ८७.५७ प्रतिशत मात्र खर्च भई रु. एक करोड ४९ लाख ५१ हजार ८०९ रुपैयाँ संघ सरकारको सञ्चित कोषमा फिर्ता भएको छ । सशर्त अनुदानतर्फका कतिपय शीर्षकहरुमा दाताबाट फुकुवा नहुनु, निकासा ढिला हुनु र संस्थागत सक्षमता नभएका कारण सत् प्रतिशत खर्च गर्न नसकिएको हो ।

संघ सरकारबाट स्थानीय पूर्वाधार विकास साझेदारी कार्यक्रमतर्फ १ करोड निकासा भएकोमा ९६ लाख ९६ हजार एक सय बीस अर्थात ९६.९६ प्रतिशत खर्च भएको छ । प्रधानमन्त्री रोजगार कार्यक्रमतर्फ ३४ लाख १९ हजार निकासा भएकोमा ३४ लाख १४ हजार दुई सय एक रुपैयाँ अर्थात ९९.८५ प्रतिशत खर्च भएको छ । झोलुङ्गे पुल क्षेत्रगत कार्यक्रमतर्फ ११ करोड २६ लाख विनियोजन भएकोमा १ करोड ३ लाख ३३ हजार नौ सय तेह्र रुपैयाँ अर्थात ९१.७७ प्रतिशत खर्च भएको छ । बहुक्षेत्रीय पोषण कार्यक्रमतर्फ १४ लाख १३ हजार अनुमान गरिएकोमा ९ लाख ३७ हजार दुई सय असी रुपैयाँ निकासा भै सत् प्रतिशत खर्च भएको छ । गरिबसँग विश्वेश्वर कार्यक्रमतर्फ ३ लाख ९४ हजार र नेपाल पर्यटन बोर्डबाट १५ लाख निकासा भएकोमा निकासा भएकोमा निकासा बमोजिम शत् प्रतिशत खर्च भएको छ । संघ सरकारबाट हस्तान्तरित क्षेत्रगत कार्यक्रमतर्फ कूल ५ करोड ७५ लाख ३० हजार दुई सय असी निकासा भएकोमा ५ करोड २९ लाख ६९ हजार सात सय चौध अर्थात ९२.०७ प्रतिशत खर्च भएको छ ।

प्रदेश नं. ५ सरकारबाट सशर्त अनुदानको रूपमा प्राप्त भएको टेलिसेन्टर स्थापना तथा सञ्चालनका लागि रु.४ लाख निकासा भएकोमा शत् प्रतिशत खर्च भई भौतिक प्रगति समेत शत् प्रतिशत हासिल भएको छ । विशेष अनुदानतर्फ मुख्यमन्त्री ग्रामीण विकास कार्यक्रमका लागि कूल. ४६ लाख ९० हजार निकासा भएकोमा रु ४० लाख एक हजार तीन सय अठ्ठसठ्ठी खर्च भई ८५.३१ प्रतिशत वित्तीय र ९५.५ प्रतिशत भौतिक प्रगति हासिल भएको छ ।

२.३ आर्थिक विकास

२.३.१ कृषि

भूमे गाउँपालिकाको समृद्धिको आधारको रूपमा कृषिलाई प्राथमिकता दिई योजना तथा कार्यक्रम तय गरी कार्यान्वयन गरिएको छ । आर्थिक वर्ष २०७५/०७६ मा सशर्त अनुदान बाहेक गाउँपालिकाबाट विनियोजन भएको कृषि प्रसार तथा बाली विकास कार्यक्रमतर्फ १३२ औजार उपकरण वितरण भएका छन् भने ३ वटा साना सिंचाई निर्माणको लक्ष्य राखिएकोमा १ वटा र एक स्प्रिङ्कल सिंचाई कार्यक्रम सम्पन्न भएको छ । तरकारी बाली विकासतर्फ ३००० तरकारी किट बीऊ वितरण, ४ वटा तरकारी नर्सरी र ३ पटक तरकारी खेती प्रविधिसम्बन्धी तालिम सम्पन्न भएको छ । खाद्यान्न बाली विकास कार्यक्रमतर्फ ७९ हेक्टरमा ७५ प्रतिशत अनुदानमा स्रोत तथा उन्नत बीऊ, ५०० वटा शत प्रतिशत अनुदानमा दलहन/तेलहन बाली बीऊ वितरण, २० हेक्टरमा ५० प्रतिशत अनुदानमा आलु बीऊ वितरण गरिएको छ । खाद्यान्न बालीसम्बन्धी पालिकास्तरीय २ वटा र स्थलगत १२ वटा तालिम सम्पन्न भएका छन् । मसला बाली विकास कार्यक्रमतर्फ ७५ प्रतिशत अनुदानमा लसुन र अदुवा बीऊ वितरण गरिएको छ । ५०० जनालाई व्यवसायिक तरकारी खेतीका लागि बीऊ तथा प्लाष्टिक टनेल वितरण गरिएको छ ।

व्यवसायिक मारीपालनका लागि ५० प्रतिशत अदानमा १५६ जनालाई सामाग्री वितरण गरिएको छ । अन्य स्थानमा कृषि प्रविधिका बारेमा भए गरेका गतिविधि आदान प्रदानका लागि अगुवा कृषक तथा जनप्रतिनिधिहरुलाई ७ दिने अन्तर जिल्ला भ्रमण कार्यक्रम सम्पन्न भएको छ । फलफूल बगैचा स्थापना तथा सुधार कार्यक्रम अन्तर्गत ४ जनालाई हिउँदे वर्षे फलफूल नर्सरी

स्थापना तथा सुधार सहयोग, ८ हेक्टरमा पुरानो बगैचा व्यवस्थापन सहयोग प्रदान भएको छ । फलफूल खेती सम्बन्धी पालिकास्तरीय ३ दिने तालिम २ पटक सम्पन्न भएको छ । ४००० वटा नास्पतिको साइन खरिद गरी वितरण गरिएको छ भने कृषहरुलाई कृषि प्रविधि बारे जानकारीका लागि पर्चा पम्पलेट समेत प्रकाशन तथा वितरण गरिएको छ ।

एकीकृत मारिड कृषि अनुसन्धान केन्द्रलाई सुदृढ गर्न २ जना कृषि स्वयंसेवकहरु खटाई ज्यामीहरु समेत परिचालन गरेर आलु तथा तरकारी बीऊ फलफूल विरुवा लगाउने, गोडमेल गर्ने, फलफूलको विरुवा लगाउने कार्य सम्पन्न भएको छ । कृषि कार्यका लागि आवश्यक पर्ने एक हल गोरु, ४० वटा विभिन्न कृषि औजार उपकरण, हावापानी माटो तापक्रम जाँच यन्त्र, त्रिपाल, नाम्तो लगायतका सामाग्रीको व्यवस्था गरिएको छ ।

२.३.२ उद्योग

घरेलु तथा साना उद्योगहरुलाई प्रवर्द्धन, प्रोत्साहन र तालिमका लागि बजेट विनियोजन गरिएकोमा घरेलु विकास समितिसँगको साझेदारीमा प्लम्बिड तालिममा ३०, डकमी तालिममा १५ र जाली बुन्ने तालिममा १५ जनाले ज्ञान सीप हासिल गरेका छन् भने मागमा आधारित साना उद्यम विकास प्रवर्द्धनतर्फ ३ जनाले प्रवर्द्धन अनुदान प्राप्त गरेका छन् ।

२.३.३ सहकारी

सहकारी क्षेत्रको क्षमता विकास तथा प्रवर्द्धनका लागि विनियोजित बजेटबाट गाउँपालिका अन्तर्गत रहेका १० वटै सहकारी संस्थाका पदाधिकारीहरुलाई ७ दिने सहकारिता तथा लेखा व्यवस्थापन सम्बन्धी तालिम प्रदान गर्नुका साथै कम्प्युटर, कुर्सी, दराज जस्ता व्यवस्थापनका लागि आवश्यक सामाग्री समेत उपलब्ध गराई प्रवर्द्धनमा जोड दिइएको छ ।

२.४ सामाजिक विकास

शिक्षातर्फका १९, स्वास्थ्यतर्फका १०, खानेपानी तथा सरसफाईतर्फका ३७, भाषा संस्कृतितर्फका १०, खेलकूदतर्फका १९, लैङ्गिक समानता लगायतका क्षेत्रमा समानिकरण अनुदान तर्फका ७९ गरी कूल १७४ आयोजना तथा कार्यक्रम मध्ये १६७ आयोजना तथा कार्यक्रम सम्पन्न भएका छन् ।

२.४.१ शिक्षा

समानिकरण अनुदानबाट विनियोजित बजेटबाट गाउँपालिका अन्तर्गत ११ विद्यालयमा कम्प्युटर ल्याब, बालमैत्री कक्षा व्यवस्थापन, शिक्षण किट वितरण भएको छ ।

५ नं. प्रदेश सरकार समपूरक अनुदानबाट ६ वटा सामुदायिक विद्यालयहरुमा १२०० वाट र १७ वटा सामुदायिक विद्यालयहरुमा ६०० वाट क्षमताको सोलार सिस्टम जडान तथा सामुदायिक विद्यालयका शिक्षक कर्मचारीहरुलाई सूचना प्रविधि व्यवस्थापन तालिम, विद्यालय पाठ्यक्रममा आधारित तालिम र हाउस वायरिड तालिम समेत सम्पन्न भएको छ । गाउँपालिकाभरका सबै विद्यालयहरुमा सोलार जडान भएपछि वैकल्पिक उर्जाको उपलब्धता भएको छ ।

२.४.२ स्वास्थ्य

होम डेलिभरीलाई शून्यमा झार्ने उद्देश्यले चालु आर्थिक वर्षमा स्वास्थ्य संस्थामा प्रसूति गराए वापत प्रोत्साहन वापत १०० जना सुत्केरी महिलालाई पोषण झोला वितरण गरिएको छ । आमा सुरक्षा कार्यक्रम तथा स्वास्थ्य सम्बन्धि जनचेतना र सूचना संकलन र संप्रेषणमा प्रोत्साहित गर्न गाउँपालिकाका ४६ जना महिला स्वास्थ्य स्वयंसेविकाहरुलाई ६ पटक यातायात खर्च

उपलब्ध गराइएको छ । व्यक्तिगत सरसफाई सचेतनाका लागि ७ सय ५० जनालाई निःशुल्क स्यानिटरी प्याड वितरण गरिएको छ । गाउँपालिका कार्यालयमा द्रुत प्रतिकार्य टोली गठन गरी आवश्यक औषधी तथा मेशिनरी औजार सहित तयारी अवस्थामा राख्ने व्यवस्था मिलाइएको छ । स्वास्थ्य चौकी नभएका वडाहरूमा गाउँपालिकाको तर्फबाट थप स्वास्थ्यकर्मी र स्वयंसेवक परिचालन गरी सबै वडामा स्वास्थ्य सेवाको विस्तार गरिएको छ । ९ वटा वडामा ५ वटा स्वास्थ्य चौकी, ३ वटा सामुदायिक स्वास्थ्य इकाई र ३ वटा सामुदायिक स्वास्थ्य केन्द्र स्थापना भई सेवा प्रवाह गरिरहेका छन् ।

गाउँपालिका अन्तर्गत २ वटा स्वास्थ्य संस्था/खोप केन्द्र भवन निर्माण तथा मर्मत, ५ वटा स्वास्थ्य संस्थामा व्यवस्थापकीय सामाग्री खरिद गरिएको छ भने खाबाडबगरमा सञ्चालन गरिएको विशेषज्ञसहितको २ दिने निःशुल्क स्वास्थ्य शिविरबाट ४०१ जना व्यक्ति लाभान्वित भएका छन् । त्यसैगरी मुख्यमन्त्री ग्रामीण विकास कार्यक्रम अन्तर्गत विशेषज्ञसहितको २ दिने स्वास्थ्य शिविर कोर्जाँमा सञ्चालन गरिएकोमा कूल ५९४ जनाले स्वास्थ्य सेवा प्राप्त गरेका छन् ।

सशर्त अनुदानतर्फका विभिन्न कार्यक्रमबाट १ वटा बाह्य खोप केन्द्र भवन निर्माण, नियमित स्वास्थ्य सेवा, खोप सेवा, भिटामिन ए वितरण, विद्यालय स्वास्थ्य तथा पोषण कक्षा, गाउँघर क्लिनिक, बन्ध्याकरण घुम्ति शिविर, माइक्रो स्कोपिक क्याम्प, परिवार नियोजन, सुरक्षित मातृत्व, महिनावारी स्वास्थ्य व्यवस्थापन, २ वटा थप सामुदायिक स्वास्थ्य इकाई सञ्चालन, खानेपानी गुणस्तर मापन जस्ता कार्यक्रमहरू सम्पन्न भएका छन् ।

२.४.३ खानेपानी तथा सरसफाई

गाउँपालिकाको विभिन्न क्षेत्रमा डस्विन वितरण तथा स्थापना गरिएको छ । आ.व. २०७५/०७६ मा विद्यालय र सार्वजनिक स्थलमा गरी जम्मा ६ स्थानमा शौचालय र ४ स्थानमा प्रतिक्षालय निर्माण गरिएको छ । पदाधिकारी, कर्मचारी, नागरिक समाज र आम जनताको समेत सहभागितामा समय समयमा सरसफाई कार्य गरिएको छ । पूर्ण सरसफाईयुक्त गाउँपालिका निर्माणका लागि खानेपानी तथा सरसफाई सम्बन्धी ३ वर्षे रणनीतिक योजना बनाई सरसफाईसम्बन्धी क्रियाकलापलाई सघन रुपमा अघि बढाइएको छ । सार्वजनिक स्थलमा स्थानीय डोको प्रयोग गरी डस्टविनको स्थापना गरिएको छ भने आनिबानी परिवर्तनका लागि साझेदार संस्थासँग हातेमालो गरी टोल, गाउँ, वडा हुँदै गाउँपालिकालाई पूर्ण सरसफाईयुक्त घोषणा गर्ने कार्यको सुरुवात तथा निरन्तरताको लागि विभिन्न कार्यक्रमहरू संचालन गरिएको छ र आगामी वर्षमा पनि निरन्तरता दिइनेछ । आर्थिक वर्ष २०७५/०७६ मा सिमा र मोराबाड टोललाई पूर्ण सरसफाईउन्मुख टोल घोषणा गरिएको छ ।

२.४.४ यूवा तथा खेलकूद र अन्य

आ.व.२०७५/७६ मा ९ वटा खेलमैदान निर्माण तथा विस्तार गरिएको छ भने १० वटा खेलकूद सम्बन्धी कार्यक्रमहरू सम्पन्न भएका छन् । यूवाहरूलाई खेलकूद क्षेत्रमा थप व्यवसायिक विकासका लागि पालिकास्तरीय भलिबल प्रशिक्षण सम्पन्न भएको छ ।

२.४.५ भाषा तथा संस्कृति

आ.व.२०७५/७६ मा ४ वटा मठमन्दिर निर्माण तथा मर्मत गरिएको छ । वडा नं १ मा दलित पञ्चे बाजा संरक्षणका लागि खरिद गरिएको छ । भाषा तथा संस्कृति संरक्षणका लागि भूमे पर्वको अवसरमा गाउँपालिकामा खुला सांस्कृतिक प्रतियोगिता सम्पन्न भएको छ । खुल्ला सांस्कृतिक प्रतियोगिताबाट भूमे नाच, नचारु नाच, पैसेरु नाच, मयुर नाच, झलेनी नाच, फाँक नाच जस्ता परम्परागत लोप हुन लागेका नाच तथा संस्कृतिहरूको पुस्तान्तरण र जगेर्ना र संरक्षणमा टेवा पुगेको छ ।

२.४.६ लैङ्गिक समानता तथा सामाजिक समावेशीकरण

आ.व.२०७६/७६ मा वडास्तरबाट १८ वटा महिला लक्षित, २३ वटा बालबालिका लक्षित, ९ वटा अपाङ्गता भएका व्यक्ति लक्षित, ९ वटा ज्येष्ठ नागरिक लक्षित, १४ वटा दलित लक्षित र ९ वटा आदिवासी जनजाति लक्षित गरी कूल ८२ आयोजना तथा कार्यक्रम सम्पन्न भएका छन् । उल्लिखित कार्यक्रमहरूबाट लक्षित वर्गको सामाजिक समावेशीकरण तथा क्षमता विकासका लागि प्रत्यक्ष अप्रत्यक्ष टेवा पुगेको छ । पालिकास्तरमा महिला, बालबालिका तथा समाज कल्याण इकाईबाट समुदायमा आधारित पुर्थापना कार्यक्रम, ज्येष्ठ नागरिकसम्बन्धी सरोकारवालाबीच अन्तरक्रिया, बालक्लब गठन, अन्तर्राष्ट्रिय दिवस मनाउनुका साथै क्षमता विकास तालिम सम्पन्न भएका छन् । सबै वडाबाट छनौट गरी १८ जना महिलाहरूलाई उद्यमी सृजना गर्न तीन महिने सिलाईकटाई तालिम प्रदान गरी मेशिन समेत हस्तान्तरण गरिएको छ ।

२.५ पूर्वाधार विकास

यस आर्थिक वर्षमा समानिकरण अनुदान तथा आन्तरिकतर्फका १८२ आयोजना मध्ये १७६ साना आयोजना सम्पन्न भएका छन् । प्रधानमन्त्री रोजगार कार्यक्रम अन्तर्गत १९ आयोजना मध्ये १२ वटा सम्पन्न भएका छन् । गरिबसँग विश्वेश्वर कार्यक्रम अन्तर्गत १ वटा मध्ये १ वटा आयोजना सम्पन्न भएको छ ।

समानिकरण अनुदान तर्फको क्षेत्रगत भौतिक विकास देहाय बमोजिम रहेको छ:

२.५.१ सडक तथा पुल

यस अवधिमा मोटरबाटो २०, गोरेटो तथा घोरेटो ६ गरी कुल २६ वटा सडक तथा बाटाहरूको निर्माण, स्तरोन्ति तथा मर्मत गरिएको छ । ११.६१० कि.मी, सडक नयाँ टूट्याक खोलिएको छ भने ३.३२६ कि.मी. मर्मत गरिएको छ । त्यसैगरी २७६ मी. ढुङ्गा छाप्ने काम गरिएको छ ।

गाउँपालिकाबाट विनियोजित बजेटबाट आर्थिक वर्ष २०७६।०७६ मा ९ वटा काठेपुल, २ आर.सी.सी. पुल निर्माण भएका छन् ।

झोलुङ्गे पुल क्षेत्रगत कार्यक्रमतर्फ लामोसूचीमा परेका पुलहरूमध्ये ३ वटा पुलहरूको स्टिल पार्ट्स खरिद गरिएको छ भने २ वटा झोलुङ्गे तथा ट्रेस पुल निर्माण सम्पन्न भएका छन् ।

२.५.२ खानेपानी

विभिन्न ३६ वटा खानेपानी आयोजनाहरू निर्माण तथा मर्मत गरिएको छ । इन्टेक ७, ट्याङ्की १२, फेरो टंकी ३.निर्माण गरिएको छ । त्यसैगरी ८६०० मि. पाइपको प्रयोग भएको छ ।

२.५.३ सिंचाई

आर्थिक वर्ष २०७६।०७६ मा ९ वटा सिंचाई आयोजनाहरू सम्पन्न भएका छन् ।

२.५.४ विद्युत

आ.व. २०७६/०७७ मा ७ वटा विद्युत आयोजनाहरूको मर्मत कार्य सम्पन्न भएको छ । जसमा १०७ पोल् र १२५० तार खरिद गरी जडान गरिएको छ ।

२.५.५ भवन तथा शहरी विकास

आ.व. २०७६/०७७ मा भवनसंग सम्बन्धित २६ वटा आयोजनाहरू सम्पन्न भएका छन् । जसमा १४ वटा नयाँ भवन तथा घर निर्माण गरिएको छ भने १२ वटा भवन मर्मत भएको छ । यस आ.व.मा १ वटा नयाँ आरण घर निर्माण र १ वटा मर्मत गरिएको छ ।

२.५.६ सूचना तथा सञ्चार प्रविधि

सूचना तथा सञ्चारको क्षेत्रमा आम गाउँपालिकाबासीलाई सञ्चारमा पहुँच अभिवृद्धि गर्न जिल्लाका तीन वटा गाउँपालिकाको संयुक्त लगानीमा एफ.एम. रेडियो सञ्चालनका लागि आपसी सम्झौता गरी रु. २० लाख रकमको रेडियो ट्रान्समिटर तथा व्यवस्थापकीय सामग्रीहरू खरिद गरिएको छ । सूचना तथा सञ्चार प्रविधिको आधारको रूपमा रहेको इन्टरनेटलाई वडा कार्यालय, स्वास्थ्य संस्था तथा सामुदायिक विद्यालयहरूमा विस्तार भैरहेको छ । गाउँपालिकाका सबै कागजातहरूलाई डिजिटाइज्ड गर्न तथा कार्यालयको कामको संस्थागत स्मरणको विकास गर्न कम्प्यूटर सर्भर प्रणाली, सि.सि.टि.भी. को व्यवस्था गरिएको छ ।

२.६ वन, वातावरण तथा विपद् व्यवस्थापन

आर्थिक वर्ष २०७६।०७७ मा वन तथा वातावरण संरक्षणका लागि वृक्षारोपन कार्यक्रम, जलाधार संरक्षण, जलउत्पन्न प्रकोप नियन्त्रण र जलवायु अनुकूलन योजना तर्जुमा जस्ता कार्यक्रम सम्पन्न भएका छन् । आव २०७६।७७ का लागि वनतर्फ स्वीकृत योजनाहरूमध्ये फ्रुट करिडोर कार्यक्रम सम्पन्न भए पनि ग्रीन करिडोर कार्यक्रम सम्पन्न हुन सकेन । वडा नं. १ को स्यारबाड डाँडा, वडा नं. २ को सैपाटुङ, गाबाङ, आरुडाँडा र काँक्रीमा वृक्षारोपन कार्यक्रम सम्पन्न भएको छ । सबैगरी कूल ९००० जति नयाँ वृक्षारोपन गरिएको छ ।

वन तथा वृक्षारोपन तर्फ गाउँपालिकाबाट ५०० वटा फलफूलका विरुवा रोपन तथा वितरण गरिएको छ । जलाधार संरक्षणतर्फ २ वटा आयोजना सम्पन्न भएका छन् । वडा नं ४ र ५ को जलवायु परिवर्तन स्थानीय अनुकूलन योजना (लापा) निर्माण भएको छ । गाउँपालिकाको बजेट र रुकुमेली सामुदायिक संस्थाको प्राविधिक सहयोगमा २ वटा टोलहरू पूर्ण सरसफाईउन्मुख टोल घोषणा भएका छन् भने फोहरमैला व्यवस्थापनका लागि विभिन्न स्थानमा स्थानीय डोको, होर्डिङ बोर्ड, पर्चा पम्पलेटका साथै सरसफाई सम्बन्धी कृयाकलापहरू सञ्चालन गरी पूर्ण सरसफाईयुक्त गाउँपालिका निर्माणका लागि कार्यक्रमहरू गरिएका छन् । जलउत्पन्न प्रकोप नियन्त्रणका लागि सैपाटुङ र धर्मशालामा बाँध निर्माण भएको छ ।

२.७ सुशासन तथा संस्थागत विकास

२.७.१ खरिद तथा जिन्सी व्यवस्थापन

कार्यालयका हरेक क्रियाकलापलाई छिटो, मितव्ययी, वित्तीय अनुशासन र गुणस्तरीय खरिद व्यवस्थापनको महत्वपूर्ण भूमिका रहन्छ । आर्थिक वर्ष २०७६।०७६ मा गाउँ कार्यपालिकाको कार्यालय र वडा कार्यालयहरूका लागि फर्निचर, सवारी साधन, फोहोर व्यवस्थापनका सामाग्री, मेशनरी औजार, मसलन्द सामाग्रीका खरिद तथा व्यवस्था गरिएको छ । कार्यालयलाई प्रविधिमैत्री बनाउन सिंसीटिभी, सबै कार्यालयमा विद्युतीय हाजिरी प्रणाली तथा सर्भर प्रणाली जडान र सवारी साधन नभएका कारण सवारी साधन खरिद गर्दा कार्यालय सञ्चालनतर्फको खरिद रकम बढ्न गएको हो । खरिद कार्यका लागि प्रचलित कानूनी व्यवस्था बमोजिम सिलबन्दी दरभाउपत्र, बोलपत्र मार्फत तथा स्पेशिफिकेशन र मूल्यसूची तयार गर्न सहज नहुने सामाग्रीको हकमा बजारमूल्यमा अधिकतम प्रतिस्पर्धा गराई बजार सर्वेक्षण गरी प्राप्त दर रेटका आधारमा सोझै खरिद गरिएको छ ।

आ.व. ०७६/७६ मा साविक गा.वि.स.मा रही वडामा हस्तान्तरिक जिन्सी सामाग्रीहरू, घरजग्गा विवरणहरूलाई एकिकृत गरी अभिलेख गरिएको छ । वडा कार्यालय तथा विषयगत कार्यालयमा आवश्यक सामाग्रीहरू हस्तान्तरण गरिएको छ । गाउँपालिका अन्तर्गत रहेका स्वास्थ्य संस्था, सामुदायिक विद्यालय लगायतका सरकारी कार्यालयहरूको जिन्सी अभिलेख एउटै पोर्टल प्रणालीभित्र रहने गरी अभिलेख कार्यका लागि प्रणाली तयार गरिएको छ ।

२.७.२ सुशासन प्रवर्द्धन तथा जनशक्ति व्यवस्थापन

गाउँपालिकाले कार्यसम्पादन गर्दा सुशासनका मान्यता आत्मासात गर्दै निर्णयमा खुलापन र पारदर्शिता अवलम्बन गरिरहेको छ । कार्यसम्पादन प्रभावकारिता, कानूनको शासनको प्रभावकारी अभ्यास र प्रभावकारी उपाय अवलम्बन, सरोकारवालाको अर्थपूर्ण सहभागिता र निर्णयमा पहुँच तथा शासन र लाभमा सबैको समावेशी सहभागिता जस्ता सुशासनका मानकलाई अभ्यासमा उतारिएको छ ।

२ लाखभन्दा माथिका हरेक आयोजना तथा कार्यक्रम स्थालमा आयोजना सूचना पाटी राख्ने, सार्वजनिक सुनुवाई गर्ने तथा खर्च सार्वजनिक गर्ने कार्यलाई अनिवार्य गरिएको छ । जनसरोकारका विषय र कार्यालयका गतिविधिहरूलाई वेबसाइट, सामाजिक सञ्जालमार्फत सार्वजनिकीकरण गर्ने गरिएको छ । सूचनाको हक र सुशासन प्रवर्द्धनका लागि गाउँपालिकाको मासिक प्रकाशन **भूमे बुलेटिन** प्रकाशनको सुरुवात गरिएको छ । पढ्न, सुन्न र हेर्न मिल्ने नागरिक वडा पत्र तयार गरी सबै कार्यालयहरूमा प्रयोग गरिएको छ । उपभोक्ता समितिलाई आयोजना सम्झौता गर्नुपूर्व अनुशिक्षण प्रदानको सुरुवात गरिएको छ । सीमित जनशक्तिलाई प्रभावकारी रूपमा परिचालन गरी सन्तोषजनक नतिजा हासिल भएको छ । एक व्यक्तिले दोहोरो जिम्मेवारी समेत बहन गर्नु परेको अवस्था छ । कार्य वातावरणमा कर्मचारी र सेवाग्राही दुवैको मनोबल उच्च राख्नेतर्फ ध्यान दिइएको छ । कर्मचारीहरूलाई प्रविधिमैत्री बनाउन आवश्यक पूर्वाधारको व्यवस्था र तालिम समेत सम्पन्न भएको छ । दण्ड र पुरस्कारको नीति अनुरूप आ.व. २०७६/०७६ मा उत्कृष्ट कार्य सम्पादन गर्ने ४ जना राष्ट्रसेवक कर्मचारीलाई सम्मान गरिएको छ । साथै, गाउँपालिकालाई योगदान पुऱ्याउने शिक्षक, समाजसेवी, पत्रकारलगायतलाई समेत पुरस्कृत गरिएको छ । यस कार्यले आगामी दिनमा गाउँपालिकाप्रति थप जिम्मेवार भई योगदान दिने कार्यमा स्वस्थ प्रतिस्पर्धा हुने अपेक्षा गरिएको छ ।

२.७.३ व्यक्तिगत घटना दर्ता

सम्बत २०७६ सालमा ३६ दिनभित्र १८२ एक वर्षभित्र ४३४ र एक वर्षपछि ६४३ गरी जम्मा १२६९ जन्म दर्ता, ३६ दिनभित्र ३९ एक वर्षभित्र ८२ र एक वर्षपछि ७६ गरी जम्मा १९६ मृत्यु दर्ता, ३६ दिनभित्र ६६ एक वर्षभित्र ६७ र एक वर्षपछि २०२ गरी जम्मा २२३ विवाह दर्ता, ३६ दिनभित्र १६ एक वर्षभित्र १८ र एक वर्षपछि १० गरी जम्मा ४३ बसाइसराई दर्तामध्ये बसाइसराइ गरी गएको संख्या ८२ र आएको संख्या ३७ रहेको छ । त्यसैगरी २ वटा सम्बन्ध विच्छेद गरी कूल १७२३ व्यक्तिगत घटना दर्ता भएका छन् । आर्थिक वर्ष २०७६।०७६ (श्रावण-असार) मा भने कूल १८६६ व्यक्तिगत घटना दर्ता भएका छन् ।

२.७.४ प्रमाणिकरण तथा सिफारिश

आ.व. २०७६/०७६ मा नाबालक परिचयपत्र सिफारिश ६, नागरिकताको प्रमाणपत्र नयाँ सिफारिश ७६१, नागरिक प्रमाणपत्रको सिफारिश १४३ गरी कूल ९१० वटा नागरिकता प्रमाणपत्र सम्बन्धी सिफारिश भएका छन् । २२८७ विविध सिफारिश, नाता प्रमाणित १६६, अन्य प्रमाणित ३९८ र चारकिल्ला प्रमाणित ४ करी कूल ६६८ प्रमाणित सम्बन्धी सेवा प्रवाह भएको छ । यस आर्थिक वर्षमा ६४ वटा व्यवसाय दर्ता, ४ वटा समूह दर्ता, ३० वटा मेलमिलाप र ११६ पटक अनुगमन गरिएको छ ।

३. आन्तरिक राजस्वको अवस्था

वडा तथा कार्यालयगत आन्तरिक आय विवरण (रु. हजारमा)

	१ नं	२ नं	३ नं	४ नं	५ नं	६ नं	७ नं वडा	८ नं	९ नं	कार्यालय	कुल
सम्पत्ति कर	३.९६	६.८२	०	०.९८	०.३४	२.३६	०	०	२.३९	०	१६.७९
बहाल कर	०	५.४०	०	०	०	०	०	०	०	२८६.४	२९१.८७
घरजग्गा रजिष्ट्रेशन शुल्क	०	०	०	०	०	०	०	०	०	५३८.८	४६९.७५
सेवा शुल्क	०	०	०	०	०	०	०	०	०	५.४०	५.४०
सिफारिश दस्तुर	१०४.२	१४९.७	९९.	९०.९	५०.८	१००.६	११२.९	१२९.८	२०६.३	१५.०	१०४४.५७
पर्यटन शुल्क	०	०	०	०	०	०	०	०	०	०	०
विज्ञापन कर	०	०	०	०	०	०	०	०	०	०	०
व्यवसाय कर	३४.०	९.२०	०	१६.००	१.००	०	०	०	०	१८.००	७८.२०
मालपोत	९४.४	१६१.९	०	४०.८	५६.४	११४.५	१०.३५	११७.९	१५३.७	०	७५०.९८
दण्ड जरिवाना	९.२५	६.२५	०	०.६०	३.७०	०	३.५५	८.४५	८.२५	०	४०.०५
मनोरञ्जन कर	०	०	०	०	०	०	०	०	०	०	०
बहाल विटौरी	०	०	०	०	०	०	०	०	०	०	०
घर कर	०	०	०	०	०	०	०	०	०	०	०
अन्य	३.५१	०.५०	०	०	१५.५	०	४९.५	१.०	०	१५८६.०	१६५६.९८
जम्मा	२४९.४	३३९.८	९९.५	१४८.५	१२७.८	२१७.५	१७६.४	२५७.२	३७०.७	२४४९.७	४४३०.३४

आन्तरिक तथा राजस्व बाँडफाँडबाट प्राप्त आयको विवरण

आ.व. : २०७६/७७

	शीर्षक	वार्षिक लक्ष्य/बजेट	प्राप्ति/भुक्तानी				कैफियत
	राजस्व		प्रथम चौमासिक	दोस्रो चौमासिक	तेस्रो चौमासिक	जम्मा रु.	
	जम्मा	4530000	227664	1691723	2510953	4430340	97.80%
राजस्व	शीर्षक						
११३११	सम्पत्ती कर	१५०००	२६०९	७२८६	६८९५	१६७९०	112%
११३१४	भुमिकर/मालपोत	११२७०००	४७००८	४१०७६५	२९२४१३	७५०१८६	67%
११३२१	घरवहाल कर	३००००		५४००	२८६४७०	२९१८७०.३	973%
११३२२	वहाल विटैरी कर	२००००				०	0%
११४५१	सवारी साधन कर (साना सवारी)					०	0%
११४५२	पुर्वाधार सेवाको उपयोगमा लाग्ने कर	५६०००			५४००	५४००	10%
११४७९	अन्य मनोरञ्जन कर	१५०००					0%
११६३१	कृषितथा पशुजन्य वस्तुको व्यावसायिक कारोवारमा लाग्ने कर						0%
११६९१	अन्य कर	२१०००००	१३८५००	५६३९१६	९५३७६५.७	१६५६१८२	79%
१४१११	पर्यटन शुल्क	८०००				०	0%
१४२२१	न्यायिक दस्तूर	०				०	
१४२२४	परीक्षा शुल्क	०				०	
१४२४३	सिफारिश दस्तूर	७०००००	३८३९७	३७९२९५	६३५१३०	१०५२८२२	150%
१४२४३	व्यक्तिगत घटना दस्तूर	१०००००	११५०	२६२५०	१२६५०	४००५०	40%
१४२५३	व्यावसाय रजिष्ट्रेशन दस्तूर	२४१०००		३२०००	४६२००	७८२००	32%
१४४७२	विज्ञापन कर	१४०००				०	0%
	घरजग्गा रजिष्ट्रेशन शुल्क	१०४०००		२६६८११	२७२०२९	५३८८४०	518%
	राजस्व बाँडफाँडबाट प्राप्त रकम	६७३२१०००				८,०२,७८	
११४११	बाँडफाँड भई प्राप्त हुने मूल्य अभिवृद्धि कर [राजस्व बाँडफाँड - संघीय सरकार]	६४०५७०००	१८३५९३०६	१५७४५४५५	१२८२१८८६	४६९२६६४६	73%
११४२१	बाँडफाँड भई प्राप्त हुने अन्त शुल्क [राजस्व बाँडफाँड - संघीय सरकार]			९७००६५.६	४७९१३५९	५७६१४२४	0%
११४५६	बाँडफाँडबाट प्राप्त हुने सवारी साधन कर [राजस्व बाँडफाँड - प्रदेश सरकार]	३२६४०००			५३५८९९७	५३५८९९७	164%

४. सञ्चालित योजना तथा कार्यक्रमहरु

सि.नं.	आयोजना			कार्यक्रम			आयोजना तथा कार्यक्रम		
	जम्मा	बाँकी	सम्पन्न	जम्मा	बाँकी	सम्पन्न	जम्मा	बाँकी	सम्पन्न
गा.पा.	१८	३	१५	२७	४	२३	४५	७	३८
१	१८	०	१८	७	०	७	२५	०	२५
२	२१	१	२०	८	०	८	२९	१	२८
३	१७	०	१७	५	०	५	२२	०	२२
४	११	०	११	८	०	८	१९	०	१९
५	७	०	७	८	०	८	१५	०	१५
६	१९	२	१७	११	०	११	३०	२	२८
७	१६	०	१६	६	०	६	२२	०	२२
८	२२	१	२१	३	०	३	२५	१	२४
९	३३	०	३३	७	०	७	४०	०	४०
जम्मा	१८२	७	१७५	९०	४	८६	२७२	११	२६१
प्रगति	आयोजना	१७५	कार्यक्रम	८६	जम्मा प्रगति		२६१		

५. वार्षिक बजेट कार्यन्वयनको स्थिति (वित्तीय समानीकरण, आन्तरिक र राजस्व बाँडफाँड)

५.१ खर्चको फाँटवारी: वित्तीय समानीकरण चालु- संघ

व.उ.शि.नं. ८०१७७१३ अन्तर सरकारी वित्तिय हस्तान्तरण

यस महिनाको खर्च	अघिल्लो महिनासम्मको जम्मा खर्च	बजेट शिर्षक	हिसाब को नाम	बजेट रकम	हालसम्मको निकास	यस महिनासम्मको खर्च	निकास मध्ये खर्च बाँकी
		२६६ ११	वित्तिय समानीकरण चालु		58,728,000.0		
353,957.10	2,962,090.60	२११ ११	पारिश्रमिक कर्मचारी	7,369,000.00	7,369,000.00	3,316,047.70	4,052,952.30
90,000.00	100,000.00	२११ २१	पोशाक	500,000.00	500,000.00	190,000.00	310,000.00
477,170.00	482,100.00	२११ ३१	स्थानीय भत्ता	2,155,000.00	2,155,000.00	959,270.00	1,195,730.00
54,000.00	182,000.00	२११ ३२	महंगी भत्ता	600,000.00	600,000.00	236,000.00	364,000.00

20,000.00	-	२११ ३५	कर्मचारी को प्रोत्साहन	30,000.00	30,000.00	20,000.00	10,000.00
200,600.00	18,810.00	२११ ३९	अन्व भत्ता	250,000.00	250,000.00	219,410.00	30,590.00
317,363.00	18,350.00	२२१ १२	संचार महशुल	354,000.00	354,000.00	335,713.00	18,287.00
101,790.00	51,311.00	२२२ १२	इन्धन कार्यालय प्रयोजन	600,000.00	600,000.00	153,101.00	446,899.00
113,860.00	468,368.00	२२२ १३	सवारी साधन मर्मत खर्च	600,000.00	600,000.00	582,228.00	17,772.00
-	106,937.00	२२२ १४	विमा तथा नविकर ण खर्च	125,000.00	125,000.00	106,937.00	18,063.00
170,188.00	-	२२२ २१	मेशीनरी तथा औजार संचालन तथा मर्मत खर्च	200,000.00	200,000.00	170,188.00	29,812.00
449,900.00	-	२२२ ३१	निर्मित सार्वजनिक सम्पत्ति को सम्भार खर्च	500,000.00	500,000.00	449,900.00	50,100.00
1,131,631.0 ०	1,920,580.00	२२३ ११	मसलन्द तथा कार्यालय सामाग्री	3,075,000.00	3,075,000.00	3,052,211.0 ०	22,789.00
69,935.00	310,000.00	२२३ १३	पुस्तक तथा सामाग्री खर्च	490,000.00	490,000.00	379,935.00	110,065.00
7,855.00	25,665.00	२२३ १४	इन्धन अन्य प्रयोजन	48,000.00	48,000.00	33,520.00	14,480.00
334,889.00	151,920.00	२२३ १५	पत्रपत्रिका छपाई तथा	555,000.00	555,000.00	486,809.00	68,191.00

			सूचना प्रकाशन				
-	15,000.00	२२४ ११	सेवा र परामर्श	480,000.00	480,000.00	15,000.00	465,000.00
-	-	२२५ ११	कर्मचारी तालिम	600,000.00	600,000.00	-	600,000.00
1,441,800.0 0	1,659,356.00	२२५ १२	सिप विकास	3,128,000.00	3,128,000.00	3,101,156.0 0	26,844.00
14,148,758. 00	14,699,754.0 0	२२५ २२	कार्यक्रम खर्च	32,513,000.0 0	32,513,000.0 0	28,848,512. 00	3,664,488.0 0
634,193.00	131,644.00	२२६ ११	अनुगमन मूल्यांकन खर्च	1,000,000.00	1,000,000.00	765,837.00	234,163.00
427,720.00	656,264.00	२२६ १२	भ्रमण खर्च	1,500,000.00	1,500,000.00	1,083,984.0 0	416,016.00
728,137.00	648,784.00	२२७ ११	विविध खर्च	1,620,000.00	1,620,000.00	1,376,921.0 0	243,079.00
-	-	२२६ २१	सभा संचालन खर्च	50,000.00	50,000.00	-	50,000.00
-	-	२२९ ४१	जग्गाको भाडा	20,000.00	20,000.00	-	20,000.00
55,500.00	121,000.00	२२९ ४२	घरभाडा	216,000.00	216,000.00	176,500.00	39,500.00
95,500.00	48,000.00	२२९ ४९	अन्य भाडा	150,000.00	150,000.00	143,500.00	6,500.00
21,424,746. 10	24,777,933.6 0	चालु जम्मा खर्च		58,728,000.0 0	58,728,000.0 0	46,202,679. 70	12,525,320. 30
-	53,072,000.0 0	पूँजिगत खर्च		53,072,000.0 0	53,072,000.0 0	53,072,000. 00	-
-	102,059,000. 00	सशर्त अनुदान नेस		105,714,000. 00	102,059,000. 00	102,059,000. 00	-
-	-	सशर्त अनुदान यूनिसेफ		857,000.00	-	-	-
-	-	यूएस एड		158,000.00	-	-	-
-	3,242,000.00	SSDP सोभ अनुदान		3,811,000.00	3,242,000.00	3,242,000.0 0	-
-	3,322,000.00	SSDP सोभ ऋण		3,906,000.00	3,322,000.00	3,322,000.0 0	-
-	350,000.00	दाताको संयुक्त कोष		1,050,000.00	350,000.00	350,000.00	-
-	-	गाभी		25,000.00	-	-	-
21,424,746. 10	186,822,933. 60	कुल जम्मा		227,321,000. 00	220,773,000. 00	208,247,679. 70	12,525,320. 30

कोषको अवस्था

वैकको नाम	ने.वै.लि.रुकुमकोट		वैक हिसाव नं.
यस महिना सम्मको निकासा	२२०७३०००	वैक मौज्दात खाता :	12,525,320.30
	२०८२४७६७९।	जम्मा गर्न बाँकी कर	
यस महिना सम्मको खर्च	७	समेत	
पेशकी बाँकी	४८६०००	यथार्थ मौज्दात :	12,525,320.30
पेशकी कटाइ	२०७७६९६७९।		
बाँकी	७		

६.२ खर्चको फाँटवारी: वित्तीय समानीकरण पूँजीगत – संघ

व.उ.शि.नं . ८०१७७१३ अन्तर सरकारी वित्तिय हस्तान्तरण वित्तिय समानीकरण पूँजिगत खर्च (एकीकृत)

यस महिनाको खर्च	अधिल्लो महिनासम्मको खर्च	वजेट शिर्षक	हिसावको नाम	वजेट रकम	हालसम्मको निकासा	यस महिनासम्मको खर्च	निकासा मध्ये खर्च बाँकी
०	०		वित्तिय समानीकरण पूँजिगत	०	३५३८००० ०	०	
०	३४२९०० ०	३१११ २	भवन निर्माण	१०१७४०० ०	०	३४२९०० ०	
०	७८८०० ०	३१११ ३	निर्मित भवनको संरचनात्मक सुधार खर्च	२४७६०००	०	७८८०००	
०	६५०००	३११२ २	मेशिनरी तथा औजार	१३०००००	०	६५०००	
०	०	३११३ २	कम्प्युटर सफ्टवेयर आदी	१००००००	०	०	
०	१९३३१० ००	३११५ १	सडक तथा पुल	४३०४२०० ०	०	१९३३१० ०	
०	०	३११५ ३	विद्युत संरचना निर्माण	४२७६०००	०	०	
०	६०००० ०	३११५ ४	तटवन्ध तथा बाँध निर्माण	१२०००००	०	६०००००	
०	४००००	३११५ ५	सिंचाई संरचना निर्माण	४७४६०० ०	०	४००००	
३५००००	३९५०६१ ९	३११५ ६	खानेपानी संरचना निर्माण	१९१७००० ०	०	४३००६१ ९	
०	०	३११५ ७	वन तथा वातावरण संरक्षण	१३७६०००	०	०	

०	१०००० ०	३११५ ८	सरसफाई संरचना निर्माण	४२०००० ०	०	१०००००	
७०००० ०	४७०९० ००	३११५ ९	सार्वजनिक निर्माण	२२९२००० ०	०	५४०९०० ०	
०	८४३९१२	३११७ १	पूँजिगत सुधार खर्च सार्वजनिक निर्माण	२६०२०००	०	८४३९१२	
०	१०००० ०	३११७ २	पूँजिगत अनुसन्धान तथा परामर्श	१००००००	०	१०००००	
२४९४५ ४	३१३२२८ ०	३१५१ १	भैपरी आउने पूँजिगत	२६६६२०० ०	०	३३८१७३४	
२१००००	६५६४८ ००		जनश्रमदान	०	३४०३०००	६७७४८० ०	
1,509,45 4.00	436536 11.00		कुल जम्मा	146,144,0 00.00	38,783,00 0.00	45,163,0 65.00	(6,380.06 5.00)

कोषको अवस्था

बैंकको नाम ने.वै.लि.रुकुमकोट	वैक हिसाव नं.पूँजिगत खाता	
यस महिनासम्मको निकास 38783000.00	वैक मौज्जात चालु खाता :	-
यस महिना सम्मको खर्च 45163065.00	जम्मा गर्न बाँकी कर समेत	०।००
पेशकी बाँकी 2600000.00	यथार्थ मौज्जात :	(
पेशकी कटाइ बाँकी 42563065.00		

६.३ खर्चको फाँटवारी: वित्तीय समानीकरण चालु – प्रदेश

व.उ.शि.नं. प्रदेश सरकार समानीकरण चालु

यस महिनाको खर्च	अघिल्लो महिनासम्मको खर्च	वजेट शिर्षक	हिसाव को नाम	वजेट रकम	हालसम्मको निकास	यस महिनासम्मको खर्च	निकास मध्ये खर्च बाँकी
109,897.00	-	२२११ १	पानी तथा विजुली	112,000	112,000	109,897	2,103
910,000.00	435,000.00	२२५२ २	कार्यक्रम खर्च	1,500,000	1,500,000	1,345,000	155,000
1,019,897.00	435,000.00		कुल जम्मा	1,612,000	1,612,000	1,454,897	157,103

कोषको अवस्था

बैंकको नाम ने.वै.लि.रुकुमकोट	वैक हिसाव नं. चालु खाता	
यस महिना सम्मको निकास	वैक मौज्जात चालु खाता :	-
यस महिना सम्मको खर्च १,४५४,८९,७००	जम्मा गर्न बाँकी कर समेत ०	
पेशकी बाँकी ०	यथार्थ मौज्जात :	०
पेशकी कटाइ बाँकी १,४५४,८९,७००		

६.४ खर्चको फाँटवारी: वित्तीय समानीकरण पूँजीगत – प्रदेश

व.उ.शि.नं. प्रदेश सरकार समानीकरण पूँजीगत

यस महिनाको खर्च	अधिल्लो महिनासम्मको खर्च	वजेट शिर्षक	हिसावको नाम	वजेट रकम	हालसम्मको निकास	यस महिनासम्मको खर्च	वाँकी
2,000,000.00	-	३११५ ५	सिंचाई संरचना निर्माण	2,000,000.00	2,000,000.00	2,000,000.00	-
500,000.00	-	३११५ ७	वन तथा वातावरण	500,000.00	500,000.00	500,000.00	-
2,500,000.00	-		कुल जम्मा	2,500,000.00	2,500,000.00	2,500,000.00	-

कोषको अवस्था

बैंकको नाम ने.वै.लि.मूसीकोट		बैंक हिसाव नं. पूँजीगत खाता ०
यस महिना सम्मको निकास	२,५००,०००।००	बैंक मौज्दात :
यस महिना सम्मको खर्च	२,५००,०००।००	जम्मा गर्न बाँकी कर
पेशकी बाँकी	०	यथार्थ मौज्दात :
पेशकी कटाइ बाँकी	२,५००,०००।००	

६.५ खर्चको फाँटवारी: आन्तरिक

व.उ.शि.नं. आन्तरिक श्रोत

यस महिनाको खर्च	अधिल्लो महिनासम्मको खर्च	वजेट शिर्षक	हिसावको नाम	वजेट रकम	हालसम्मको निकास	यस महिनासम्मको खर्च	खर्च बाँकी
1,560,000.00	4,680,000.00	२१११ २	पारिश्रमिक पदाधिकारी	6,760,000.00		6,240,000.00	
-	-	२११२ ३	औषधी उपचार	100,000.00		-	
-	-	२११३ ४	कर्मचारी बैठक भत्ता	250,000.00		-	
746,575.00	-	२११४ १	पदाधिकारी बैठक भत्ता	1,150,000.00		746,575.00	

88,500.00	265,500.00	२११४ २	पदाधिकारी अन्यसुवि धा	1,044,000.00		354,000.00	
1,831,921.00	-	२२४१ ३	करार सेवा शुल्क	1,382,000.00		1,831,921.00	
1,789,057.00	7,886,827.00	२२४१ ९	अन्य सेवा शुल्क	8,260,000.00		9,675,884.00	
-	-	२२५१ २	सिप विकास	800,000.00		-	
685,000.00	1,200,000.00	२२५२ २	कार्यक्रम खर्च	1,000,000.00		1,885,000.00	
-	-	२५३१ ५	अन्य सहायता	400,000.00		-	
6,701,053.00	3,395,380.00	३१११ २	भवन निर्माण	6,000,000.00		10,096,433.00	
4,823,359.00	-	३१११ ३	निर्मित भवनको संरचनात्म क सुधार खर्च	1,500,000.00		4,823,359.00	
500,000.00	3,332,226.00	३१११ ५	फर्निचर तथा फिक्चर्स	4,496,000.00		3,832,226.00	
510,100.00	4,464,040.00	३११२ १	सवारी साधन	6,000,000.00		4,974,140.00	
499,990.00	806,389.00	२८१४ २	मेशीनरी तथा औजार	2,582,000.00		1,306,379.00	
2,694,150.00	-	३११३ २	कम्प्युटर सफ्टवेयर	1,000,000.00		2,694,150.00	
452,000.00	2,547,663.00	३११५ १	सडक तथा पुल	5,000,000.00		2,999,663.00	
5,758,010.00	305,000.00	३११५ ३	विद्युत संरचना	5,000,000.00		6,063,010.00	
1,614,300.00	747,225.00	३११५ ७	वन तथा वातावरण	500,000.00		2,361,525.00	
2,110,000.00	106,400.00	३११५ ९	सार्वजनिक निर्माण	1,500,000.00		2,216,400.00	
300,000.00	150,000.00	३११७ २	पूँजिगत अनुसन्धान	2,700,000.00		450,000.00	
4,445,049.00	588,000.00	३१५१ १	भैपरी आउने पूँजिगत खर्च	14,427,000.00		5,033,049.00	
994,626.00	1,695,025.00		जनश्रमदान			2,689,651.00	

38,103,690.00	32,169,675.00	कुल जम्मा	71,851,000.00	70,273,365.00
---------------	---------------	-----------	---------------	---------------

वैकको नाम		कोषको अवस्था	
ने.बै.लि.रुकुमकोट		वैक हिसाव नं.	
यस महिना सम्मको निकास	0.00	वैक मौज्दात आन्तरिक खाता:	बजेट खर्च 67,583,714.00
यस महिना सम्मको खर्च	67583714.00	जम्मा गर्न बाँकी कर समेत	-
पेशकी बाँकी	0	यथार्थ मौज्दात :	-
पेशकी कटाइ बाँकी	400000.00		
	67183714.00		
	0		

५.६ खर्चको फाँटवारी: प्रकोप व्यवस्थापन

प्रकोप व.उ.शि.नं. व्यवस्थापन

यस महिनाको खर्च	अघिल्लो महिनासम्मको खर्च	वजेट शिर्षक	हिसावको नाम	वजेट रकम	हालसम्मको निकास	यस महिनासम्मको खर्च	खर्च बाँकी
84,500.00	100,000.00		राहत वितरण	760,596.00	760,596.00	184,500.00	576,096.00
84,500.00	100,000.00		कुल जम्मा	760,596.00	760,596.00	184,500.00	576,096.00

वैकको नाम		कोषको अवस्था	
ने.बै.लि.र सिटिजन्स		वैक हिसाव नं.	प्रकोप व्यवस्थापन कोष खाता
गत आवको बाँकी	२६३,३२४।००	वैक मौज्दात चालु खाता :	
यस आवको आम्दानी	४९७,२७२।००	जम्मा गर्न बाँकी कर समेत	
जम्मा आम्दानी	७६०,५९६।००	यथार्थ मौज्दात :	५७६,०९६।००
यस वर्षको खर्च	१८४,५००।००		
पेशकी खर्च	०		
पेशकी कटाइ बाँकी	५७६,०९६।००		

६.६ खर्चको फाँटवारी: बहुक्षेत्रीय पोषण योजना

व.उ.शि.नं. ३६५८४७३ बहुक्षेत्रीय पोषण कार्यक्रम

यस महिनाको खर्च			अघिल्लो महिनासम्मको खर्च			वजेट शिर्षक	हिसावको नाम	वजेट रकम			हालसम्मको निकास			यस महिनासम्मको खर्च			निकास मध्ये खर्च बाँकी		
नेपाल	युनिसेफ	जम्मा	नेपाल	युनिसेफ	जम्मा			नेपाल	युनिसेफ	जम्मा	नेपाल	युनिसेफ	जम्मा	नेपाल	युनिसेफ	जम्मा	नेपाल	युनिसेफ	जम्मा
-	299,263.0	299,263.0	254,000.0	384,017.0	638,017.0	२६३१२	स्थानि	254,000.0	1,159,000	1,413,000	254,000.0	683,280.0	937,280.0	254,000.0	683,280.0	937,280.0	-	-	-
-	299,263.0	299,263.0	254,000.0	384,017.0	638,017.0	२६३१२	स्थानि	254,000.0	1,159,000	1,413,000	254,000.0	683,280.0	937,280.0	254,000.0	683,280.0	937,280.0	-	-	-

कोषको अवस्था

बैंकको नाम सिटिजन्स बैंक

बैंक हिसाव नं. चालु खाता

यस महिना सम्मको निकास ०
 यस महिना सम्मको खर्च ९३७,२८०।०

बैंक मौज्दात चालु खाता : ()
 जम्मा गर्न बाँकी कर समेत ()
 यथार्थ मौज्दात : ()

पेशकी बाँकी

पेशकी कटाइ ९३७,२८०।०
 बाँकी ०

६.६ खर्चको फाँटवारी: झोलुङ्गे पुल क्षेत्रगत कार्यक्रम

व.उ.शि.नं.३६५८०९४ झोलुङ्गे पुल क्षेत्रगत कार्यक्रम

यस महिनाको खर्च	अधिल्लो महिनासम्मको खर्च	वजेट शिर्षक	हिसावको नाम	वजेट रकम	हालसम्मको निकास	यस महिनासम्मको खर्च	वाँकी
5,596,694.00	4,737,219.00	३११ ५९	सार्वजनिक निर्माण	11,260,000.00	11,260,000.00	10,333,913.00	926,087.00
5,596,694.00	4,737,219.00		कुल जम्मा	11,260,000.00	11,260,000.00	10,333,913.00	926,087.00

कोषको अवस्था

बैंकको नाम सिटिजन्स बैंक	वैक हिसाव नं. पूँझिगत खाता
यस महिना सम्मको निकास 11260000.00	वैक मौज्दात चालु खाता : 926,087.00
यस महिना सम्मको खर्च 10333913.00	जम्मा गर्न बाँकी कर समेत
पेशकी बाँकी 0.00	यथार्थ मौज्दात : ९२६,०८७.००
पेशकी कटाइ बाँकी 10333913.00	

६.७ खर्चको फाँटवारी: प्रधानमन्त्री रोजगार कार्यक्रम

व.उ.शि.नं. ३७११०८३ प्रधानमन्त्री रोजगार कार्यक्रम

यस महिनाको खर्च	अधिल्लो महिनासम्मको खर्च	वजेट शिर्षक	हिसावको नाम	वजेट रकम	हालसम्मको निकास	यस महिनासम्मको खर्च	निकासामध्ये खर्च वाँकी
76,633.00	55,568.00	२११ ११	तलव	137,000.00	137,000.00	132,201.00	4,799.00
1,967.00	16,033.00	२११ ३१	स्थानीय भत्ता	18,000.00	18,000.00	18,000.00	-
32,000.00	-	२२३ ११	कार्यालय सम्बन्धी खर्च	32,000.00	32,000.00	32,000.00	-
117,368.00	184,632.00	२२५ २२	कार्यक्रम खर्च	302,000.00	302,000.00	302,000.00	-

-	4,000.00	२२६ ११	अनुगम न मूल्यां कन खर्च	4,000.00	4,000.00	4,000.00	-
26,000.00	-	२२७ ११	विविध	26,000.00	26,000.00	26,000.00	-
2,900,000.00	-	२७१ ११	सामाजि क सुरक्षा भत्ता	2,900,000.00	2,900,000.00	2,900,000.00	-
253,968.00	260,233.00		कुल जम्मा	3,419,000.00	3,419,000.00	3,414,201.00	4,799.00

कोषको अवस्था

बैंकको नाम सिटिजन्स बैंक	वैक हिसाव नं. चालु खाता
यस महिना सम्मको निकास	३,४१९,०००।००
यस महिना सम्मको खर्च	३,४१४,२०१।००
पेशकी बांकी	२,१८४,९८०।००
पेशकी कटाइ बांकी	१,२२९,२२१।००
	वैक मौज्दात चालु खाता : ०
	जम्मा गर्न बांकी कर समेत ०
	यथार्थ मौज्दात : ०

५.८ खर्चको फाँटवारी: गरिबसँग विश्वेश्वर कार्यक्रम

व.उ.शि.नं. ३१२२०५३

गरिवसँग विश्वेश्वर कार्यक्रम

यस महिनाको खर्च	अघिल्लो महिनासम्मको खर्च	वजेट शिर्षक	हिसावको नाम	वजेट रकम	हालसम्मको निकास	यस महिनासम्मको खर्च	निकासामध्ये खर्च बाँकी
103,000.00	91,000.00	२६३१ १	स्थानीय निकाय निशर्त चालु अनुदान	194,000.00	194,000.00	194,000.00	-
200,000.00	-	२६३२ २	स्थानीय निकाय सशर्त पुँजिगत अनुदान	200,000.00	200,000.00	200,000.00	-
40,000.00	-		जनश्रमदान खर्च		40,000.00	40,000.00	
343,000.00	91,000.00		कुल जम्मा	394,000.00	434,000.00	434,000.00	-

कोषको अवस्था

बैंकको नाम ने.बै.लि.रुकुमकोट	वैक हिसाव नं. चालु खाता
यस महिना सम्मको निकास	३९४,०००।००
यस महिना सम्मको खर्च	४३४,०००।००
पेशकी बांकी	०
पेशकी कटाइ बांकी	०
	वैक मौज्दात चालु खाता : -
	जम्मा गर्न बांकी कर समेत ०
	यथार्थ मौज्दात : ०

६.९ खर्चको फाँटवारी: स्थानीय पूर्वाधार साझेदारी कार्यक्रम

व.उ.शि.नं. ३६५१६०३ स्थानीय पूर्वाधार साझेदारी कार्यक्रम

यस महिनाको खर्च	अघिल्लो महिनासम्मको खर्च	वजेट शिर्षक	हिसावको नाम	वजेट रकम	हालसम्मको निकास	यस महिनासम्मको खर्च	वाँकी
8,046,120.00	1,650,000.00	२६३१ २	स्थानीय निकाय सशर्त पूँजिगत अनुदान	10,000,000.00	10,000,000.00	9,696,120.00	303,880.00
			जनश्रम दान खर्च			1,000,000.00	
8,046,120.00	1,650,000.00		कुल जम्मा	10,000,000.00	10,000,000.00	10,696,120.00	303,880.00

कोषको अवस्था

बैंकको नाम सिटिजन्स बैंक	वैक हिसाव नं. चालु खाता
यस महिना सम्मको निकास 10000000.00	वैक मौज्दात चालु खाता :
यस महिना सम्मको खर्च 9696120.00	जम्मा गर्न बाँकी कर समेत
पेशकी बाँकी 0.00	यथार्थ मौज्दात :
पेशकी कटाइ बाँकी 9696120.00	

६.१० खर्चको फाँटवारी: नेपाल पर्यटन बोर्ड

व.उ.शि. नं. पर्यटन बोर्ड

यस महिनाको खर्च	अघिल्लो महिनासम्मको खर्च	वजेट शिर्षक	हिसावको नाम	वजेट रकम	हालसम्मको निकास	यस महिनासम्मको खर्च	निकासामध्ये खर्च बाँकी
-	1,500,000.00		भेरीडाँडा पर्यटन क्षेत्र विकास	1,500,000.00	1,500,000.00	1,500,000.00	-
-	1,500,000.00		कुल जम्मा	1,500,000.00	1,500,000.00	1,500,000.00	-

कोषको अवस्था

बैंकको नाम ने.वै.लि.रुकुमकोट	वैक हिसाव नं.
यस महिना सम्मको निकास 1500000.00	वैक मौज्दात आन्तरिक खाता: -
यस महिना सम्मको खर्च 1500000.00	जम्मा गर्न बाँकी कर समेत -
पेशकी बाँकी 0.00	यथार्थ मौज्दात : -
पेशकी कटाइ बाँकी 1500000.00	

५.११ खर्चको फाँटवारी: मुख्यमन्त्री ग्रामीण विकास कार्यक्रम

व.उ.शि.नं. मुख्यमन्त्री ग्रामिण विकास कार्यक्रम

यस महिनाको खर्च	अधिल्लो महिनासम्मको खर्च	वजेट शिर्षक	हिसावको नाम	वजेट रकम	हालसम्मको निकासा	यस महिनासम्मको खर्च	निकासा मध्ये खर्च बाँकी
876,410.00	2,263,350.00		चालु कार्यक्रम खर्च	3,410,000.00	3,410,000.00	3,139,760.00	270,240.00
861,608.00	-		पूँजिगत कार्यक्रम खर्च	1,280,000.00	1,280,000.00	861,608.00	418,392.00
1,738,018.00	2,263,350.00		कुल जम्मा	4,690,000.00	4,690,000.00	4,001,368.00	688,632.00

कोषको अवस्था

वैकको नाम	ने.वै.लि.रुकुमकोट	वैक हिसाव नं.	
यस महिना सम्मको निकासा	4690000.00	वैक मौज्दात आन्तरिक खाता:	688,632.00
यस महिना सम्मको खर्च	4001368.00	जम्मा गर्न बाँकी कर समेत	-
पेशकी बाँकी	143500.00	यथार्थ मौज्दात :	688,632.00
पेशकी कटाइ बाँकी	3857868.00		

५.१२ खर्चको फाँटवारी: टेलिसेन्टर स्थापना प्रदेश सरकार

व.उ.शि.नं. टेलिसेन्टर स्थापना

यस महिनाको खर्च	अधिल्लो महिनासम्मको खर्च	वजेट शिर्षक	हिसावको नाम	वजेट रकम	हालसम्मको निकासा	यस महिनासम्मको खर्च	निकासा मध्ये खर्च बाँकी
400,000.00	-		टेलिसेन्टर स्थापना	400,000.00	400,000.00	400,000.00	-
400,000.00	-		कुल जम्मा	400,000.00	400,000.00	400,000.00	-

कोषको अवस्था

वैकको नाम	ने.वै.लि.रुकुमकोट	वैक हिसाव नं.	
यस महिना सम्मको निकासा	400000.00	वैक मौज्दात आन्तरिक खाता:	-
यस महिना सम्मको खर्च	400000.00	जम्मा गर्न बाँकी कर समेत	-
पेशकी बाँकी	0.00	यथार्थ मौज्दात :	-
पेशकी कटाइ बाँकी	400000.00		

६.१३ खर्चको फाँटवारी: प्रदेश तथा स्थानीय तह क्षमता विकास

व.उ.शि.नं. ३६५१५८३ प्रदेश तथा स्थानीय तह क्षमता विकास कार्यक्रम

यस महिनाको खर्च			अधिल्लो महिनासम्मको खर्च			वजेट शिर्षक	हिसावको नाम	वजेट रकम			हालसम्मको निकास			यस महिनासम्मको खर्च			निकास मध्ये खर्च बाँकी		
नेपाल सरकार	दाताको संयुक्त	जम्मा	नेपाल	दाताको	जम्मा			नेपाल	दाताको	जम्मा	नेपाल	दाताको	जम्मा	नेपाल	दाताको	जम्मा	नेपाल	दाताको	जम्मा
37,000.00	268,000.00	305,000.00	-	-	-	२२४११	सेवार	37,000.00	268,000.00	305,000.00	37,000.00	268,000.00	305,000.00	37,000.00	268,000.00	305,000.00	-	-	-

कोषको अवस्था

बैंकको नाम	ने.वै.लि.रुकुमकोट	बैंक हिसाव नं.	चालु खाता
यस महिना सम्मको निकास	३०५,०००।००	बैंक मौज्जात चालु खाता :	०
यस महिना सम्मको खर्च	३०५,०००।००	जम्मा गर्न बाँकी कर समेत	०
पेशकी बाँकी	०	यथार्थ मौज्जात :	०
पेशकी कटाइ बाँकी	३०५,०००।००		

६.१४ खर्चको फाँटवारी: सामाजिक सुरक्षा

व.उ.शि.नं. सामाजिक सुरक्षा कार्यक्रम

यस महिनाको खर्च	अधिल्लो महिनासम्मको खर्च	वजेट शिर्षक	हिसावको नाम	वजेट रकम	हालसम्मको निकास	यस महिनासम्मको खर्च	निकास मध्ये खर्च बाँकी
19,709,280.00	6,679,920.00	२७१११	सामाजिक सुरक्षा भत्ता	29,715,000.00	29,715,000.00	26,389,200.00	3,325,800.00
19,709,280.00	6,679,920.00		कुल जम्मा	29,715,000.00	29,715,000.00	26,389,200.00	3,325,800.00

कोषको अवस्था

बैंकको नाम	सिटिजन्स बैंक भूमे	बैंक हिसाव नं.	चालु खाता
यस महिनासम्मको निकास	२९,७१५,०००।००	बैंक मौज्जात चालु खाता :	-
यस महिना सम्मको खर्च	२६,३८९,२००।००	जम्मा गर्न बाँकी कर समेत	०
पेशकी बाँकी	१,११३,२००।००	यथार्थ मौज्जात :	(
पेशकी कटाइ बाँकी	२५,२७६,०००।००		

६.१५ खर्चको फाँटवारी: सशर्त अनुदान संघीय सरकार

६.१६ खर्चको फाँटवारी: सशर्त अनुदान प्रदेश सरकार

प्रदेश		व.उ.शि.नं. सरकार		सशर्त अनुदान			
यस महिनाको खर्च	अघिल्लो महिनासम्मको खर्च	वजेट शिर्षक	हिसावको नाम	वजेट रकम	हालसम्मको निकास	यस महिनासम्मको खर्च	निकासामध्ये खर्च बाँकी
1,580,655.00	-	३१११ २	भवन निर्माण	6,000,000.00	6,000,000.00	1,580,655.00	4,419,345.00
1,479,170.00	-	३११५ ९	सार्वजनिक निर्माण	3,600,000.00	3,600,000.00	1,479,170.00	2,120,830.00
3,059,825.00	-		कुल जम्मा	9,600,000.00	9,600,000.00	3,059,825.00	6,540,175.00

कोषको अवस्था

बैंकको नाम ने.बै.लि.रुकुमकोट
 यस महिना सम्मको निकास ९,६००,०००।००
 यस महिना सम्मको खर्च ३,०५९,८२५।००
 पेशकी बाँकी ०
 पेशकी कटाइ बाँकी ३,०५९,८२५।००

बैंक हिसाव नं. पूजिगत खाता
 बैंक मौज्जात : 6,540,175.00
 जम्मा गर्न बाँकी कर समेत
 यथार्थ मौज्जात : ६,५४०,१७५।००

६.१७ धरौटीको फाँटवारी

गत महिनाको धरौटी मौज्जात	3729914.00
यो महिनामा जम्मा भएको धरौटी	4821.25
	जम्मा 3,734,735.25
घटाउने	
यो महिनामा फिर्ता भएको धरौटी	158800.00
यो महिनामा सदर स्याहा भएको धरौटी	0.00
	जम्मा 158800.00
खुद बाँकी धरौटी मौज्जात	3,575,935.25

६.१८ धरौटीको विवरण

सि.नं	धरौटी राख्ने व्यक्ति, फर्म वा समितिको नाम र ठेगाना	वापत	धरौटी दाखिला मिति	रकम रु.	कैफियत
१	सुन्दर समाज युवा क्लब भूमे ९ चुन्वाड	योजना फरफारक	२०७४.०३.३०	३७,६००.००	आव २०७३।७४
२	जनजागृति मावि महत भूमे ६	योजना फरफारक	२०७४.०३.३०	३५,०००.००	आव २०७३।७४
३	बन्चरे मरकोटा सिमचौर सडक निउस भूमे ९	योजना फरफारक	२०७५.०३.३१	१३०,०००.००	आव २०७४।७५
४	सिमचौर विद्युत तारपोल खरिद तथा लाइन विस्तार उस भूमे ९	योजना फरफारक	२०७५.०३.३२	१११,४००.००	आव २०७४।७५
५	छहराखोला लघु जलविद्युत उस भूमे ८	योजना फरफारक	२०७५.०३.३३	४२,५००.००	आव २०७४।७५
६	नेपाल राष्ट्रिय आवि कोर्जा भूमे ८	योजना फरफारक	२०७५.०३.३४	३५,०००.००	आव २०७४।७५
७	ओमप्रकाश		२०७६.०३.३१	४,८२१.२५	आव २०७५।७६
८	त्रिवेणी मारिड गुनाम बाघतारे सडक निउस भूमे २	योजना फरफारक	२०७६.०३.३१	५०,०००.००	आव २०७५।७६
९	धर्मशाला देखि लावाड भित्रवन तामारी हुदै कोर्जा सम्म जोड्ने सडक निउस भूमे ७	योजना फरफारक	२०७६.०३.३१	२००,०००.००	आव २०७५।७६
१०	त्रिवेणी मावि काँक्री भूमे २	योजना फरफारक	२०७६.०३.३१	५०,०००.००	आव २०७५।७६
११	बागतारे गुनाम मारिड त्रिवेणी सडक निउस भूमे ७	योजना फरफारक	२०७६.०३.३१	२५०,०००.००	आव २०७५।७६
१२	दोमही कोर्जा चुन्वाड सडक निउस भूमे ८	योजना फरफारक	२०७६.०३.३१	१२५,०००.००	आव २०७५।७६
१३	सिमा मोरावाड काँडा सडक निउस भूमे ३	योजना फरफारक	२०७६.०३.३१	१००,०००.००	आव २०७५।७६
१४	त्रिवेणी देखि काँक्री ठूलोगाउँ सिढी निउस भूमे २	योजना फरफारक	२०७६.०३.३१	५०,०००.००	आव २०७५।७६
१५	धर्मशाला देखि लावाड भित्रवन तामारी हुदै कोर्जा सम्म जोड्ने सडक निउस भूमे ७	योजना फरफारक	२०७६.०३.३१	१७५,०००.००	आव २०७५।७६
१६	आवि सेरावाड ५ कोठे भवन मर्मत उस भूमे ५	योजना फरफारक	२०७६.०३.३१	२८,४००.००	आव २०७५।७६
१७	नेपाल राष्ट्रिय मावि चुन्वाड भूमे ९	योजना फरफारक	२०७६.०३.३१	३५,०००.००	आव २०७५।७६
१८	महिला भवन निर्माण उस भूमे २	योजना फरफारक	२०७६.०३.३१	२६,०००.००	आव २०७५।७६
१९	डुरुमखोला सिँचाई निर्माण उस भूमे २	योजना फरफारक	२०७६.०३.३१	१००,०००.००	आव २०७५।७६
२०	सत्री आवि भूमे ९	योजना फरफारक	२०७६.०३.३१	७५,०००.००	आव २०७५।७६
२१	डालीवाड विद्युत पोला तार खरिद उस भूमे ५	योजना फरफारक	२०७६.०३.३१	४०,०००.००	आव २०७५।७६
२२	लुकुम वस्ती ढल निकास निर्माण उस भूमे १	योजना फरफारक	२०७६.०३.३१	५०,०००.००	आव २०७५।७६
२३	लुकुम रिका थवाड सडक निर्माण योजना भूमे १	योजना फरफारक	२०७६.०३.३१	३०,०००.००	आव २०७५।७६
२४	कालीमाटी मूहान संरक्षण तथा थाम खानेपानी निर्माण उस भूमे ३	योजना फरफारक	२०७६.०३.३१	३१,०००.००	आव २०७५।७६

२५	आवि सिमचौर घेरावार तथा व्यवस्थापन उस भूमे ९	योजना फरफारक	२०७६.०३.३१	३१,९५०.००	आव २०७५।७६
२६	चुन्वाड जनयुद्ध संग्रहालय सुदृढिकरण निउस भूमे ९	योजना फरफारक	२०७६.०३.३१	२५,०००.००	आव २०७५।७६
२७	झुडलुड बलथुड भुयरथान धवाड सडक निउस भूमे ४	योजना फरफारक	२०७६.०३.३१	३०,०००.००	आव २०७५।७६
२८	झुम्लालाड क्याडसी खावाड सडक निउस भूमे ३	योजना फरफारक	२०७६.०३.३१	१५०,०००.००	आव २०७५।७६
२९	वागतारे गुनाम मारिड त्रिवेणी सडक निउस भूमे ७	योजना फरफारक	२०७६.०३.३१	२५०,०००.००	आव २०७५।७६
३०	भूमे गापा शौचालय तथा खापा निउस भूमे २	योजना फरफारक	२०७६.०३.३१	५०,०००.००	आव २०७५।७६
३१	वगौचा निर्माण उस भूमे २	योजना फरफारक	२०७६.०३.३१	७८,४००.००	आव २०७५।७६
३२	गापा किचन निर्माण उस भूमे २	योजना फरफारक	२०७६.०३.३१	१३२,९००.००	आव २०७५।७६
३३	त्रिवेणी काँक्री खोला लघु जलविद्युत उस भूमे २	योजना फरफारक	२०७६.०३.३१	३०,०००.००	आव २०७५।७६
३४	कृषि उपज संकलन केन्द्र निर्माण उस भूमे ९	योजना फरफारक	२०७६.०३.३१	४७,०००.००	आव २०७५।७६
३५	युद्ध स्मारिका निर्माण उस भूमे ६	योजना फरफारक	२०७६.०३.३१	४०,०००.००	आव २०७५।७६
३६	भूमे गापा भवन निर्माण उस भूमे २	योजना फरफारक	२०७६.०३.३१	२५७,२७५.००	आव २०७५।७६
३७	लुकुमखोला सिंचाई योजना उस भूमे १	योजना फरफारक	२०७६.०३.३१	१००,०००.००	आव २०७५।७६
३८	कानखा टूस त्रिज उपभोक्ता समिति भूमे २	योजना फरफारक	२०७६.०३.३१	५४,९४६.००	आव २०७५।७६
३९	मगराखोला टूस त्रिज उपभोक्ता समिति भूमे ७	योजना फरफारक	२०७६.०३.३१	३५,०००.००	आव २०७५।७६
४०	खेवाडखोला टूस त्रिज उपभोक्ता समिति भूमे २	योजना फरफारक	२०७६.०३.३१	२८,७४३.००	आव २०७५।७६
४१	धर्मशाला झोलुङ्गे पुल उपभोक्ता समिति भूमे ९	योजना फरफारक	२०७६.०३.३१	७३,०००.००	आव २०७५।७६
४२	ग्लोबल विजनेश इन्टरनेशनल प्रालि काठमाडौं	खरिद सम्बन्धी	२०७६.०३.३१	५०,०००.००	आव २०७५।७६
४३	सिल्क रोड इन्भेष्टमेन्ट एण्ड ट्रेडिङ्ग काठमाडौं	खरिद सम्बन्धी	२०७६.०३.३१	५०,०००.००	आव २०७५।७६
४४	मेरिडियन आइ टि प्रालि काठमाडौं	खरिद सम्बन्धी	२०७६.०३.३१	५०,०००.००	आव २०७५।७६
जम्मा				३,५७५,९३५.२५	

६ शाखा/कार्यालयगत प्रगति

६.१ प्रशासन, योजना तथा अनुगमन शाखा

वडा	व्यक्तिगत घटना दर्ता	नागरिकता सिफारिश				विविध सिफारिश	प्रमाणित				व्यवसाय दर्ता		मेलमिलाप	अनुगमन	वडा समिति बैठक
		नाबालक	नयाँ नाप्रप	प्रतिलिपी	जम्मा		नाता	चारिकरूला	अन्य	जम्मा	व्यवसाय	समूह दर्ता			
१	190		129	23	152	292			28	28	0		0	8	11
२	122	2	83	3	88	384	58	1		59	3		0	11	14
३	262	2	93	17	112	199			83	83	4		0	15	17
४	85		31		31	197	15	4		19	12		1	13	18
५	126		41	15	56	217			57	57	6		27	14	39
६	165		113	18	131	396			73	73	13	2	0	12	15
७	159	2	46	21	69	222	18		59	77	8	2	0	6	7
८	251		112	46	158	89	20	2	59	81	2		2	14	23
९	325		113		113	291	55		39	94	6			22	51
जम्मा	१६८८	६	७६९	१४३	९९०	२२८७	१६६	७	३९८	५७९	५४	४	३०	११५	१९५

६.२ पूर्वाधार विकास तथा वातावरण व्यवस्थापन शाखा

गाउँपालिका स्तरीय											
क्र.सं.	कार्यक्रम/आयोजना	इकाई	वार्षिक लक्ष्य		वार्षिक प्रगति		लाभान्वित			कैफियत	
			भौतिक	वित्तीय	भौतिक	वित्तीय	महिला	पुरुष	जम्मा		
१	कृषि उपज संकलन केन्द्र भवन निर्माण भूमे ९	संख्या	१	१२००		१५०.३५	५००	३८०	८८०		
२	गा.पा.किचन तथा स्टोर भवन नि	कोठा	८	२६७४.७३	८	२६७४.७३					
३	बन्चरे मर्कटा गोठिबाड सिमचौर सडक मर्मत	कि.मि	०+२८५	११६	०+२८५	११६	३००	४८६	९३६		
४	धर्मशाला लबाड भित्रिवन सडक मर्मत	कि.मि	०+६८८	५८६	०+६४८	५७६	३५५	३४०	६९५		

५	बागातारे गुणाम मारिङ त्रिवेणि सडक मर्मत	कि. मि	०+७४ ३	८७७	०+७४ ३	८७७	४१२	४००	८१२	
६	सिमा झुम्लाबाड खाबाड बगर सडक मर्मत	कि. मि	०+५९ १	६७	०+७१ ९	८१	४५५	४७०	९२५	
७	बालुवा डालिबाड डर्फा सडक मर्मत	कि. मि	०+५० ३	३३६	०+५० ३	३४२	३९०	३७८	७६८	
८	महत खाबाड खोला मर्मत	कि. मि	०+२० ०	१२४	०+२० ०	१४७	५०५	५३६	१०४ १	
९	भेरि डाँडाँ सडक मर्मत	कि. मि	०+१४ २	१६६	०+१४ २	१९७	३६६	३६०	७२६	
१०	सिमा मोराबाड काडाँ सडक मर्मत	कि. मि	०+३४ ७	१४८	०+३९ ३	१५१	४४५	४७५	९२०	
११	गा.पा.लिङक सडक निर्माण	कि. मि	०+२१ ०	१४८	०+२० ५	१८९	२६६	२८९	५५५	
१२	वडा कार्यलय मर्मत									
	वडा नं.२	पटक	१	३००	१	२७७	६५०	६५०	११० ०	
	वडा नं.३	पटक	१	३००	१	२८३	९७८	१०० ०	१९७ ८	
१३	भुमे गा.पा. खानेपानि र शौचालय निर्माण	संख्या	२	१३३६	२	१३४८				
१४	गा. पा. गार्डेन निर्माण	पटक	१	२०७६	१	२०१८				

६.३ शिक्षा, यूवा तथा खेलकूद विकास शाखा

क्र. सं.	क्रियाकलापको नाम	जम्मा बजेट	जम्मा खर्च	फिर्ता रकम
१	प्र.अ. बैठक सञ्चालन तथा व्यवस्थापन	१५००००	१००० ००	५००००
२	बिबिस अध्यक्षहरुसँग अन्तरक्रिया	६००००	०	५००००
३	लेखा तथा जिन्सी व्यवस्थापन सम्बन्धी २ दिने तालिम	१०००००	०	१०००००
४	यौन तथा प्रजनन स्वास्थ्य सम्बन्धी शिक्षक तालिम २ दिने	६००००	०	६००००
५	बालविकास केन्द्रका सकाहरुको तालिम २ दिने	१०००००	०	१०००००
६	विद्यालय स्तरीय EMIS को व्यवस्थापन सम्बन्धी १ दिने अभिमुखीकरण	६००००	०	५००००
७	बालविकास केन्द्रका सकाहरुलाई प्रोत्साहन स्वरुप पोशाक भत्ता	१४६०००	१४५० ००	०

८	पालिका स्तरीय कक्षा ८ को परीक्षाको व्यवस्थापन तथा अनुगमन	२०००००	१३३८६ ५	66135
९	कक्षा 1-5,6-8 तथा 9-12 का शिक्षकहरुलाई सम्मान तथा पुरस्कृत गर्ने	५००००	5000 0	0
१०	विद्यालय व्यवस्थापन समितिलाई बैठक भत्ता	४४५०००	7560 0	369400
११	शिक्षाको सशर्त अनुदान तर्फको कार्यक्रमको अभिमुखीकरण	५००००	5000 0	0
१२	राष्ट्रपती रनिङ शिल्ड सञ्चालन तथा व्यवस्थापन	१०००००	1000 00	0
१३	विद्यालय निरीक्षण तथा अनुगमन	२०००००	0	200000
१४	शैक्षिक भ्रमण	३०००००	3000 00	0
१५	शैक्षिक क्यालेण्डर निर्माण	१०००००	1000 00	0
१६	शैक्षिक मेला/ विज्ञान प्रदर्शनी	३०००००	0	300000
	जम्मा	२४०००००	1054 465	1345535

बहुक्षेत्रीय पोषण योजना तर्फ शिक्षा यूवा तथा खेलकूद शाखाको प्रगती

क्र.सं.	क्रियाकलापको नाम	जम्मा बजेट	जम्मा खर्च	फिर्ता रकम
1	बाल क्लवका पदाधिकारी तथा बाल बिकास केन्द्रका स.का.हरुलाई पोषणको महत्वका बारेमा अभिमुखीकरण	8000 0	8000 0	0
२	विद्यालयका किशोर किशोरीहरुलाई बालबिवाह न्यूनीकरण, प्रजनन स्वास्थ्य, पूर्ण सरसफाई र पोषण सम्बन्धी अभिमुखीकरण	1500 00	1500 00	0
	जम्मा	2300 00	2300 00	0

६.४ सामाजिक विकास शाखा

क) महिला, बालबालिका तथा समाज कल्याण इकाई

सि.न.	कार्यक्रमको विवरण	एकाई	वार्षिक लक्ष्य			प्रगति			प्रगति प्रतिशत	वित्तीय प्रगति	कै.
			परिमाण	भार	बजेट	परिमाण	भार	बजेट			
क	समाज कल्याण कार्यक्रम										
१	सबै स्थानीय तहमा समुदायमा आधारित पुनस्थापना कार्यक्रम	पटक	१	१९.४	६६	१	१९.४	६६	100%	100%	
२	ज्येष्ठ नागरिक सम्बन्धी सरेकारवालाबीच अन्तर्क्रिया	पटक	१	१०	३५	१	१०	३५	100%	100%	
३	ज्येष्ठ नागरिक सम्बन्धी दिवसीय कार्यक्रम (अल्जाइमर्श चेतना दिवस)	पटक	३	९	२९	०	०.	०	0%	0%	

	ज्येष्ठ नागरिक पार्टी हुने दुर्व्यवहार विरुद्धको दिवस, अन्तराष्ट्रिय दिवस										
ख	बाल कल्याण कार्यक्रम										
१	बाल क्लब गठन सञ्चालन तथा नियमन	पटक	१	६	२०	१	६	२०	१००%	१००%	
२	बालबालिका माथि हुने शारिरीक, मानसिक दण्ड सजाय तथा यौजन्य दुर्व्यवहार न्यूनिकरण	पटक	१	९.८	३३	१	९.७	३३	१००%	१००%	
ग	महिला विकास कार्यक्रम										
१	लैंगिक हिंसा निवारण न्यायिक समितिके क्षमता विकास तालिम	पटक	१	१४.६	५०	०	०.	०	०%	०%	
२	नेतृत्व तथा संस्थागत विकास तालिम	पटक	१	१५.२	५२	१	१५.२	५२	१००%	१००%	
३	समूह गठन र परिचालन	पटक	१	१	५	०	०	०	०%	०%	
४	समूह सदस्यको अनुशिक्षण		१	९	३१	१	९	३१	१००%	१००%	
५	अन्तराष्ट्रिय महिला दिवस	पटक	१	६	२०	१	६	२०	१००%	१००%	
	जम्मा		१२	१००	३४१	७	७५.३७	२५७	५८.३३	७५.३७	

६.५ कृषि विकास इकाई

क) कृषि प्रसार तथा वाली विकास कार्यक्रम

आयोजनाको नाम: कृषि प्रसार तथा वाली विकास कार्यक्रम (रु हजारमा)										
क्र.स	कार्यक्रम कृयाकलाप	एकाइ	वार्षिक कार्यक्रम			वार्षिक भौतिक प्रगति		भौतिक प्रगति	वित्तीय प्रगति	कै
			लक्ष्य	भार	वजेट	प्रगति परिमाण	खर्च बजेट रु			
	पुँजिगत तर्फ									
१	औजार उपकरण वितरण	संख्या	१३२	१०.४	७३२.१	१३२	७३२.१४	१००%	१००%	
२	साना सिंचाई कार्यक्रम	संख्या	३	७.०४	४९३	१	१५०	३३%	३०%	
३	औजार उपकरण ढुवानी	पटक	२	२.१४	१५०	२	१५०	१००%	१००%	
	जम्मा पुँजिगत तर्फ		१३७	१९.६	१३७५.१	१३५	१०३२.१	९९%	७५%	
	चालु तर्फ									
क)	तरकारी वाली विकास कार्यक्रम									
१	तरकारी किट बीऊ वितरण	संख्या	३०००	४.३	३००	३०००	३००.	१००%	१००%	
२	ल्याष्टिक टनेल	संख्या	४३	४.३	३००	४३	३००.	१००%	१००%	
३	तरकारी नर्सरी स्थापना	संख्या	४	१.४५	१००	४	१००.	१००%	१००%	
४	तरकारी खेती प्रविधि सम्बन्धी तालिम	पटक	३	४.०३	२८२	२	१८८	६७%	६७%	
ख)	खाडान्न वाली विकास कार्यक्रम									
१	७५% अनुदानमा स्रोत तथा उन्नत बीऊ वितरण (मकै, गहुँ)	हे.	८०	४.३	३००	७९	३००.	९९%	१००%	

२	१००% अनुदानमा दलहन/तेलहन वाली बीऊ वितरण	संख्या	५००	०.७१	५०	५००	५०.	100%	100%	
३	५०% अनुदानमा आलु बीऊ वितरण	हे.	३०	०.३	२०	३	२०.	10%	100%	
४	खाद्यान्न वाली सम्बन्धी तालिम	पटक	१	०.४३	९४	१	९४.	100%	100%	
५	खाद्यान्न वाली उत्पादन तालिम	पटक	१	१.३४	९४.	१	९४.	100%	100%	
६	स्थलगत घुम्ती कृषक तालिम	पटक	१२	१.६१	१२०	१२	१२०.	100%	100%	
ग)	मसला वाली कार्यक्रम									
१	लसुन बीऊ ७५% अनुदानमा वितरण	हे.	३	४.१	२९०	३	२९०.	100%	100%	
२	अदुवा बीऊ ७५% अनुदानमा वितरण	हे.	०.२५	१	६०	०.२५	६०.	100%	100%	
घ)	व्यवसायिक च्याउ खेती कार्यक्रम									
१	बीऊ/टनेल वितरण	संख्या	५००	०.९३	६५	५००	६५.	100%	100%	
ङ)	व्यवसायिक मारी पालन तथा ब्यावस्थापन कार्यक्रम ५०% अनुदान									
१	सामाग्री वितरण	संख्या	१५६	२.८६	२००	१५६	२००.	100%	100%	
२	अन्तर जिल्ला भ्रमण (अगुवा कृषक, जनप्रतिनिधि, प्राविधिक)	पटक	१	५.७१	४००	१	४००	100%	100%	
३	कृषि औजार उपकरण बीऊ विरुवा तथा सामाग्री ढुवानी	पटक	३	३.५७	२५०	३	२५०	100%	100%	
४	कार्यक्रम संचालन गर्न दै.भ्र.भ खर्च	पटक	२४	३.८२	२६७.९	०	०	0%	0%	
च)	फलफुल बगैचा स्थापना तथा सुधार कार्यक्रम									
१	हिउँदे/वर्षे फलफुल नर्सरी स्थापना तथा सुधार कार्यक्रम	संख्या	४	२.८५	२००	३	२००.	75%	100%	
२	पुरानो बगैचा ब्यवस्थापन	हे.	१०	२.८५	२००	८०	२००.	800%	100%	
३	नयाँ बगैचा ब्यवस्थापन(केरा स्याय नास्पति अनार सुनतला कागती ओखर	हे.	२५.६३	१३.४	९३८	२५.६३	४६९	100%	50%	
४	फलफुल खेती तालिम	पटक	२	२.७	१८८	१	९४	50%	50%	
५	कार्यक्रम संचालन संचार खर्च	पटक	३	०.८५	६०	३	६०.	100%	100%	
६	कार्यक्रम संचालन प्रचार प्रसार पम्पलेट फारम छपाई फारम प्रमाण पत्र छपाई	पटक	२	१.४२	१००	२	१००.	100%	100%	

७	कार्यक्रम संचालन गर्न इन्धन खर्च	पटक	६००	१.४२	१००	६००	१००.	100%	100%
८	कार्यक्रम अनुगमन तथा निरक्षण	पटक	३	२.८५	२००	२	१५६.८	67%	78%
९	वार्षिक चौमासिक प्रगति समिक्षा गोष्ठी तथा प्रतिवेदन	पटक	३	१.७१	१२०	२		67%	0%
१०	नास्पती साईन खरिद ब्यवस्थापन	संख्या	४०००	३.५६	२५०	४०००	२५०.	100%	100%
११	घुमती शिविर संचालन	संख्या	५००	०.७१	५०	५००	५०.	100%	100%
१२	वार्षिक प्रगति पुस्तिका छपाई	संख्या	१००	०.२८	३०	१००	३०	100%	100%
	जम्मा चालु तर्फ		९९५३	१००	७०००	९७६१.८	६०६२.९	98.08%	८६.७६

ख) मारिड एकीकृत कृषि अनुसन्धान केन्द्र व्यवस्थापन

क्र.स.	कार्यक्रम कृयाकलाप	इकाई	लक्ष्य			प्रगति			भौतिक प्रगति (%)	वित्तिय प्रगति (%)
			परिमाण	भार	वजेट रु	परिमाण	लक्ष्य	खर्च		
पुँजीगत तर्फ										
१	गोरु खरिद	हल	१	१	२५	१	१	२५	100%	100%
२	हलो जुवा ब्यवस्थापन	सेट	१	०.४	१०	१	१	१०	100%	100%
३	कृषी औजार उपकरण खरिद	संख्या	४०	३	७५	४०	४०	७५	100%	100%
४	पानी तथा सिंचाई ब्यवस्थापन	पटक	१	२५.०८	६७२	१	१	६७२	100%	100%
५	हावापानी माटो तापक्रम जाँच तथा यन्त्र ब्यवस्थापन	पटक	१	८	२००	१	१	१८६.३	100%	93%
चालु तर्फ										
१	प्लास्टिक टनेल तथा गार्डेन पाईप	संख्या	१	१.९२	४८	१	१	४८	100%	100%
२	कृषि उत्पादन सामग्री आलु तथा तरकारी वीउ फलफुल विरुवा ब्यवस्थापन	संख्या	६०	८	२००	३००	६०	६५.७८	500%	33%
३	ज्यामी ज्याला तथा आवश्यकतामा आधारित कार्यक्रमहरु	पटक	३	४६.२७	११५६.६६	३	३	११५६.६६	100%	100%
४	गोरु दाना / घाँस	पटक	३	२	५०	३	३	५०	100%	100%
५	त्रिपाल नाम्लो डोको तौल काँटा	संख्या	१	०.८	२०	१	१	४.६	100%	23%
६	सामग्री ढुवानी	पटक	१५	४	१००	१०	१५	१००	67%	100%
७	कर्मचारी रासन ब्यावस्थापन	पटक	१२	२.२	५५	१२	१२	५५	100%	100%
८	जैविक मल तथा सुस्म तत्व	के.जी	५००	१.२	३०	४५०	५००	२४.५३	90%	82%
९	इन्धन खर्च तथा स्टेशनरी	पटक	३	०.८	२०	३	३	१०.६३	100%	53%
१०	कर्मचारी दै. भ्र. भ. खर्च	पटक	१२	१.२	३०	६	१२	१६.५	50%	55%
जम्मा			६५४	१००	२५००	७८९	६५४	२५००	१२०.६	१००

६.६ पशु सेवा इकाई

क्र.सं.	कार्यक्रम मुख्य कृयाकलाप	इकाई	वार्षिक लक्ष्य			वार्षिक प्रगति			भौतिक प्रगति	बित्तीय प्रगति	कैफियत
			परिमाण	भार	बजेट	परिमाण	भार	बजेट			
अ	पुँजिगत तर्फ										
१	भेटनरि सामाग्री खरिद	पटक	१	३.७४	१५०				०%	०%	
२	कार्यलय संचालन मसलन्द खर्च	पटक	३	१.४२	५७				०%	०%	
३	ट्रेबिज निर्माण	वटा	५	४.९९	२००				०%	०%	
आ	चालु तर्फ										
१	मासुमा आत्मनिर्भर (जिबिको पार्जन कार्यक्रम										
२	समुह/ समिति गठन तथा परिचालन	पटक	५	४.९९	२००				०%	०%	
३	आन्तरिक/बाह्य परजिबि नियन्त्रण तथा उपचार	पटक	३	१.८७	७५				०%	०%	
४	पालिका स्तर बाख्रा पालन तालिम ३ दने	पटक	१	२.१२	८५				०%	०%	
५	१०० प्रतिशत बोयर बोका खरिद तथा बितरण दाना र औषधि सहिद	गोटा	५	६.२४	२५०				०%	०%	
६	अनुगमन तथा रिपोर्टिङ खर्च ईन्चन समेत	पटक	३	०.७४	३०				०%	०%	
१	दुधमा आत्मनिर्भर (डेरि प्याकेज कार्यक्रम)										
२	समुह/ समिति गठन तथा परिचालन	पटक	१	०.१२	५				०%	०%	
३	आन्तरिक/बाह्य परजिबि नियन्त्रण तथा उपचार	पटक	१	०.९९	४०				०%	०%	
४	राँगो साँडे खरिद तथा बितरण	संख्या	१	१.२४	५०				०%	०%	
५	पशु सेवा घुम्ति शिबिर	पटक	२	३.७४	१५०				०%	०%	
६	अनुगमन तथा रिपोर्टिङ खर्च ईन्चन समेत	पटक	३	०.५२	२१				०%	०%	
२	अन्डामा आत्मनिर्भर कार्यक्रम										
२.१	समुह/ समिति गठन तथा परिचालन	पटक	२	०.२४	१०				०%	०%	
२.२	कुखुरा चल्ला खरिद तथा बितरण दाना औषधि समेत	संख्या	५००	३.७४	१५०				०%	०%	
२.३	परजिबि नियन्त्रण खोप तथा उपचार	पटक	१	०.२४	१०				०%	०%	

२.४	स्थलगत तालिम २ दिने कुखुरा पालन सम्बन्धि	पटक	२	१	५०				०%	०%
२.५	अनुगमन तथा रिपोर्टिङ खर्च ईन्धन समेत	पटक	१	१	७.२				०%	०%
३	पशु उत्पादन कार्यक्रम									
३.१	चरन तथा पशु आहारा बिकास कार्यक्रम									
३.२	हिउँदे घाँस बालि बिउ खरिद तथा बितरण	हेक्टर	२	१	४०				०%	०%
३.३	बर्षे घाँस बालि बिउ खरिद तथा बितरण	हेक्टर	१	१	३०				०%	०%
३.४	बहुबर्षे घाँस खरिद तथा बितरण	हेक्टर	३	१	५०				०%	०%
३.५	डाले तथा भुईँ घाँस नर्सरि ब्यबस्थापन	संख्या	२	८	१००				०%	०%
४.	पशु प्रजनन् सेवा ७५ प्रतिशत अनुदानमा बितरण									
४.१	(बोका साँडा / रामे) खरिद तथा बितरण	गोटा	१	३	१३५				०%	०%
४.२	बडगरको बिर बितरण	गोटा	१	४	४५				०%	०%
४.३	राँगो साँडे खरिद तथा बितरण	गोटा	३	३	१०५				०%	०%
५	जनचेतना अभि बृद्धि कार्यक्रम									
५.१	स्वच्छ मासु उत्पादन बारे अन्तरक्रिया गोष्ठी १ दिने	पटक	१	१	५०				०%	०%
५.२	जुनोटिक रोग सम्बन्धि स्कुल शिक्षा १ दिने	पटक	५	४	२५				०%	०%
५.२	जुनोटिक रोग सम्बन्धि पालिका स्थर १ दिने	पटक	१	१	५०				०%	०%
५.३	स्वच्छ दुध उत्पादन बारे अन्तरक्रिया गोष्ठी १ दिने	पटक	१	१	५०				०%	०%
६	पशु उपचार सेवा	हजार	२१.५	१	३७५				०%	०%
६.१	मेडिकल उपचार सेवा	हजार	१९.८	०	०				०%	### #
६.२	माईनर सर्जिकल उपचार	हजार	१.५	०	०				०%	### #
६.३	गाईनोको लोजिकल उपचार	हजार	१	०	०				०%	### #
७.	रोग निदान सेवा									
७.१	गोबर परिक्षण रोग निदान तथा नमुना संकलन समाग्रि खरिद	हजार	६	१	६०				०%	०%
७.२	इपिडिमियोलोजि कम्पायल तथा रिपोर्टिङ	पटक	१२	१	६०				०%	०%

८	रोग नियन्त्रण खोप सेवा कार्यक्रम									
८.१	रेबिज खोप	संख्या	४००	१.२४	९	६०			०%	०%
८.२	एफ.एम.डि खोप	संख्या	८०००	०.९९	९	४०			०%	०%
८.३	यच.यस.बि.क्यु खोप	संख्या	१००००	०.७४	९	३०			०%	०%
९	पशु सेवा तालिम प्रसार									
९.१	स्थलगत तालिम १ दिने बाख्र भैसि सम्बन्धि	पटक	१६	१.९९९	८०				०%	०%
९.२	खनिज ढिक्का बनाउने सम्बन्धि १ दिने तालिम	पटक	६	१.७४	८	७६			०%	०%
९.३	अन्तर जिल्ला अबलोकन भ्रमण	पटक	१	८.७४	६	३६०			०%	०%
१०.	पशु पन्थि बजार संबन्धि कार्यक्रम									
१०.१	मासिक बजार मुल्य संकलन तथा संप्रेषण	पटक	१२	०.२९	९	१२			०%	०%
१०.२	आयात निर्यात तथ्याड संकलन	पटक	१२	०.२९	९	१२			०%	०%
११	अन्य कार्यक्रम									
११.१	चौमासिक वार्षिक समिक्षा गोष्ठी	पटक	३	२.६२	३	१०६			०%	०%
११.२	चौमासिक वार्षिक प्रगति प्रतिवेदन तयार	पटक	४	१.२४	९	६०			०%	०%
११.३	संचार महसुल	पटक		१.४९	९	३०				
११.४	सुचना प्रशारण खर्च	पटक	६	१.४९	९	३०			०%	०%
११.५	ईन्धन खर्च	लिटर	२४०	०.७४	९	३०			०%	०%
११.६	मर्मत संभार खर्च	पटक	३	०.८९	९	३६			०%	०%
११.७	उपभोग खर्च बैठक बसदा वा पाउनाहरुलाई स्वागत खर्च	पटक	१२	०.४४	९	१८			०%	०%
११.८	औषधि खरिद	पटक	१	९.७४	६	३९०	१	१०	३९०	१००%
११.९	गाउँपालिका स्थर बाट संयुक्त अनुगमन तथा निरिक्षण	पटक	१	२.७४	८	११०			०%	०%
१२	पशु स्वास्थ्य नियमन कार्यक्रम									
१२.१	एग्रोभेट पशु पन्थि फार्म ह्याचरि मासु पसल र बधशालाको तथ्याड संकलन	पटक	३	०.६६	२	२२.			०%	०%
१२.२	एग्रोभेट तथा जैबिक पदार्थको बिक्रि बितरण भण्डारण सम्बन्ध अनुगमन	पटक	३	०.६६	२	२२.			०%	०%

१२.३	मासु पसल बधशाला नियमित अनुगमन गरि प्रतिवेदन तयार	पटक	३	०.५६	२२.६					०%	०%
	जम्मा		१९६४४	३०७	६६	१	१००	३९०	१%	९%	

६.७ स्वास्थ्य इकाई

क्र.स.	कार्यक्रम मुख्य कार्यक्रम	इकाई	आ.व. २०७६/७७ (बजेट रकम रु हजारमा)								कैफियत
			वर्षिक लक्ष्य			वर्षिक प्रगति			भौतिक प्रगति	वित्तीय प्रगति	
			परिमाण	भार	बजेट	परिमाण	भार	बजेट			
१	२	३	४	५	६	७	८	९	१०	११	१२
1	पुर्जित कार्यक्रमतर्फ										
1 क	सामुदायिक स्वास्थ्य इकाई आमा सुरक्षा कार्यक्रम लागु गर्न आवश्यक सामग्री खरिद तथा ढुवानी	पटक	1	26.3	789	1	26.3	789	100%	100%	
1 ख	स्वास्थ्य चौकीको अतिआवश्यक सामग्री खरिद तथा ढुवानी	पटक	1	3.3	99	1	3.3	99	100%	100%	
1 ग	स्वास्थ्य शाखाको लागि laptop तथा स्वास्थ्य चौकीको लागि computer set खरिद	संख्या	3	10.4	312	3	10.4	312	100%	100%	
	पुर्जित जम्मा		५	40	1200	५	40	1200	100%	100%	
2	गाउँपालिका चालु कार्यक्रम तर्फ										
2क	स्वास्थ्य सस्थामा प्रसुति भएबाफत पोषण झोला	संख्या	100	4.67	140	100	4.667	140	100%	100%	
2ख	घरमा गई 3 पटक सुत्केरी जाँच (PNC) गरेबाफत स्वास्थ्यकर्मी प्रोत्साहन भत्ता	संख्या	75	1.50	45	75	1.24	37.2	100%	83%	

2ग	स्यानेटरी प्याड वितरण	संख्या	750	1.50	45	750	1.5	45	100%	100%	
2घ	स्त्री रोग विशेषज्ञ तथा जनरल स्वास्थ्य शिविर	पटक	1	16.67	500	1	16.67	500	100%	100%	
2ङ	आखाँ रोग सम्बन्धी screening शिविर	पटक	1	3.33	100	1	3.333	100	100%	100%	
2च	अतिआवश्यक निःशुल्क औषधि खरिद	पटक	1	16.67	500	1	16.67	500	100%	100%	
2छ	सामुदायिक स्वास्थ्य इकाई आमा सुरक्षा कार्यक्रम लागु गर्न आवश्यक सामाग्री खरिद	पटक	1	5.43	163	1	5.433	163	100%	100%	
2ज	स्वयमसेविका मासिक प्रतिवेदन बैठक यातायात खर्च	पटक	6	4.60	138	6	4.6	138	100%	100%	
2झ	स्वास्थ्य चौकीको अतिआवश्यक सामाग्री खरिद तथा ढुवानी	पटक	2	5.63	169	2	5.243	157.3	100%	93%	
चालु जम्मा				60.00	1800		59.35	1780	100%	97.33%	
गा.पा. जम्मा				100.00	3000		99.35	2980	100%	98.67%	

६ ख) वडा कार्यालय तर्फ

वडा नं. १										
क्र. सं.	कार्यक्रम/आयोजना	इकाई	वार्षिक लक्ष्य		वार्षिक प्रगति		लाभान्वित			कैफिय त
			भौतिक	वित्तीय	भौतिक	वित्तीय	महिला	पुरुष	जम्मा	
१	गुरिल्ला पदमार्ग स्तरोन्नति	मि.	३३००	५००	३३००	५००	१२५	१३५	२६०	
२	आवि रुजिखोला खेलमैदान निर्माण	घ.मि	२३०	३००	२३०	३००	१६०	१८०	३६०	
३	मावि सिद्धचौर खेलमैदान निर्माण (इट्टा तथा ब्लक)	संख्या	२	२५०	२	२५०	२१०	२३०	४४०	
४	आवि स्याला भवन पलस्टर	पटक	१	१५०	१	१५०	१९८	२३०	४२८	
५	स्वास्थ्य भवन फिनिसिड	पटक	१	२००	१					
६	लामाक्याड खानेपानी निर्माण योजना (क्रमागत)	संख्या	१	१००	१	१००	२६०	२५०	५१०	
७	स्यानतारे खानेपानी निर्माण योजना	संख्या	१	१५०	१	१५०	१७५	१९०	३६५	
८	गरवाड खानेपानी निर्माण योजना	संख्या	१	१५०	१	१५०	१५६	१३०	२८६	
९	लुकुम दलित बस्ति मुहान मर्मत	संख्या	१	१००	१	१००	८९	७०	१५९	
१०	हलिवाड खानेपानी निर्माण	संख्या	१	२५०	१	२५०	२७०	२५०	५२०	
११	दलित बस्ति ढल निकास (दलित लक्षित)	संख्या	१	३००	१	३००	१३०	१५०	२८०	
१२	खिष्टीय चर्च भवन निर्माण	संख्या	१	३००	१	३००	२३०	२००	४३०	
१३	साँस्कृतिक संरक्षण तथा प्रवर्द्धन	पटक	१	१८०	१	१८०	३००	३५०	६५०	
१४	पंचेवाजा संरक्षण (दलित)	पटक	१	५०	१	५०	३००	२४०	५४०	
१५	युवा खेलकुद व्यवस्थापन	पटक	१	२००	१	२००	२५८	२७०	५२८	
१६	महिला सामुदायिक भवन रंगरोगन तथा ढल निकास	पटक	१	४५०	२	४५०	३७५	३८९	७६४	

१७	मावि सिद्धचौर बालमैत्री फर्निचर	संख्या	३७	१३०	३७	१३०	३९०	४१०	८००	
१८	आवि स्याला भित्ते लेखन	बर्ग.मि	२५	१२०	२५	१२०	१९२	१७०	३६२	
१९	आवि रुजिखोला भित्ते लेखन	बर्ग.मि	२६	१२०	२६	१२०	१७५	१८०	३५५	
२०	अपाङ्ग सम्मान कार्यक्रम	पटक	१	४८	१	४८	३४६	३३०	६७६	
२१	जेष्ठ नागरीक सम्मान कार्यक्रम	पटक	१	१००	१	१००	३००	३६०	६६०	
२२	लुकुम-रिका-थवाड सडक निर्माण योजना	कि.मि.	०+८००	८५०	०+६४०	८५०	६८०	६५०	१३३०	
२३	लुकुम खोला सिंचाई योजना	घ.मि.	१	२०००	१	२०००	४००	४३०	८८०	
२४	स्यारवाड डाँडा वृक्षारोपन	हे.	१	७५	१	७५	४२०	४००	८२०	
२५	लुकुम वस्ती ढल निकास	पटक	१	१०००	१	१०००	८७०	८५०	१७२०	

वडा नं. २										
क्र.सं.	कार्यक्रम/आयोजना	इकाई	वार्षिक लक्ष्य		वार्षिक प्रगति		लाभान्वित			कैफियत
			भौतिक	वित्तीय	भौतिक	वित्तीय	महिला	पुरुष	जम्मा	
१	आदिवासी जनजाति संग्रहालय सुदृढीकरण	पटक	१	५००	१	५००	५००	५८०	१०८०	
२	आवि खावाड फिल्ड निर्माण	मि	३४	२००	३४	२००	२१०	२३०	४४०	
३	आवि दहवाड फर्निचर	संख्या	२५	१००	३०	१००	१२०	११०	२३०	
४	स्वास्थ्य चौकी व्यवस्थापन	पटक	१	६५	१	६५				
५	त्रिवेणी बजार खानेपानी निर्माण	पटक	१	२५०	१	२५०	३२०	४००	७२०	
६	गावाड खानेपानी मर्मत	पटक	१	१००	१	१००	२८९	२७०	५५९	
७	जनजाति संग्रहालय खानेपानी	पटक	१	१६०	१	१६०	३००	२८९	५८९	
८	गावाड खेल मैदान मञ्च निर्माण	मि	१८	५०	१८	५०	१७०	२००	३७०	
९	युवा तथा खेलकूद व्यवस्थापन काँक्री	मि	२३	१५०	२३	१५०	३०३	३२१	६२४	
१०	महिला सामुदायिक भवन निर्माण	संख्या	१	५२०	१	५२०	२७५	२९०	५६५	
११	महिला क्षमता विकास कार्यक्रम	पटक	१	१२३	१	१२३	३००	३५९	६५९	
१२	बालमैत्री कार्यक्रम संचालन	पटक	१	१००	१	१००	२००	१७०	३७०	
१३	प्रावि गावाड बालमैत्री धारा निर्माण	संख्या	१	१४३	१	१४३	२५७	२७३	५३०	
१४	मावि त्रिवेणी बालमैत्री धारा निर्माण	संख्या	१	२००	१	२००	३०४	२९७	६०१	
१५	आरण व्यवस्थापन जंगाडाडा	पटक	१	११०	१	११०	२६६	२७६	५४२	
१६	आरण व्यवस्थापन सामग्री खरिद गावाड	संख्या	१८	५०	१८	५०	१६५	२००	३६५	
१७	अपाङ्ग आय आर्जनका लागि	संख्या	१६	१६१	१६	१६१	३०५	३००	६०५	

	बाखा वितरण कार्यक्रम									
१८	जेष्ठ नागरीक सम्मान कार्यक्रम	जना	४५	१६१	४०	१६१	४००	४१०	८१०	
१९	RCC पुल निर्माण खावाड	संख्या	१	४००	१	४००	१९९	२०३	४०२	
२०	त्रिवेणीदेखि काँक्री ठूलो गाउँसम्म सिँढी निर्माण	पटक	१	१०००	१	१०००	७५०	८००	१५५०	
२१	स्प्रीडकल सिँचाई खावाड	पटक	१	२१७	१	२१७	२६५	२५०	५१२	
२२	डुरुम खोला सिँचाई	पटक	१	२०००	१	२०००	४००	५००	९००	
२३	विद्युत पोल खरिद ओभर पानी व्यवस्था	संख्या	४५	६००	४५	६००	५५५	५७६	११३१	
२४	वृक्षारोपन विरुवा खरीद जंगा सैपाटुन	संख्या	४०००	१००	४१००	१००	२००	१८६	३८६	
२५	वृक्षारोपन विरुवा खरीद गावाड	संख्या	२०००	६३	२०००	६३	२५८	३००	५९८	
२६	वृक्षारोपन विरुवा खरीद आरुडाँडा	संख्या	१५००	५०	१५००	५०	२००	२५०	४५०	
२७	वृक्षारोपन विरुवा खरीद काक्री	संख्या	१८००	१००	१८००	१००	२१५	२००	४१५	
२८	सैपाटुड खोला बाँध निर्माण	घ.मि	३०	१००	३०	१००	१९५	२०५	४००	
२९	गाउँपालिका कार्यालय ढल निकास	घ.मि	४५०	५००	४५०	५००	२५०	२७०	३२०	

वडा नं. ३										
क्र.सं.	कार्यक्रम/आयोजना	इकाई	वार्षिक लक्ष्य		वार्षिक प्रगति		लाभान्वित			कैफियत
			भौतिक	वित्तीय	भौतिक	वित्तीय	महिला	पुरुष	जम्मा	
१	सिमा मिल मर्मत	पटक	१	३५०	१	३५०	२२०	२३५	४५५	
२	शहिद बासु स्मृति जनवादी विद्यालय संग्रहालयका लागि आन्तरिक सुदृढीकरण	पटक	१	५००	१	५००	१७६	१६९	३४५	
३	आवि झुम्लाबाड सिढी निर्माण	संख्या	१	३५०	१	३५०	१८८	१९०	३७८	
४	सामुदायिक स्वास्थ्य केन्द्र झुम्लाबाड व्यवस्थापन	संख्या	१	३००	१	३००	२००	१९८	३९८	
५	मोराबाड गाउँघर क्लिनिक भवनमा फर्निचर तथा शौचालय निर्माण	संख्या	१२	३००	१२	३००	१७८	१९०	३६८	
६	झुम्लाबाड खानेपानी पाइप खरिद	मि	११००	१००	११००	१००	१५५	१५०	३०५	
७	कालिमाटी मुहान संरक्षण तथा ठाम खानेपानी निर्माण	पटक	१	६५०	१	६५०	१९९	२३०	४२९	
८	गाबाड खानेपानी धारा निर्माण	संख्या	७	३००	७	३००	१९७	२०३	४००	
९	खिष्टीयन चर्च फर्निचर व्यवस्था	संख्या	१५	१००	१५	१००	७८	१००	१७८	
१०	यूवा लक्षित कार्यक्रम	पटक	१	१९५	१	१९५	३०७	२८७	५९४	
११	खानेपानी ट्याङ्की मर्मत तथा मुहान संरक्षण (महिला लक्षित)	पटक	१	२८९	१	२८९	२४५	२६०	५०५	
१२	महिला लक्षित क्षमता विकास	पटक	१	२००	१	२००	१९८	१७५	३७३	
१३	आवि क्याङ्सी बालमैत्री शौचालय निर्माण	संख्या	१	३९१	१	३९१	१२०	१२२	२४२	

१४	आवि मोराबाड बालमैत्री धारा निर्माण				१	२००	८५	९६	१८१	
१५	आरन सुधार व्यवस्थापन	पटक	१	२९३	१	२९३	१५५	१६७	३२२	
१६	अपाङ्ग सम्मान तथा संरक्षण	पटक	१	१९५	१	१९५	१३५	१५४	२८९	
१७	ज्येष्ठ नागरिक सम्मान कार्यक्रम	पटक	१	१९५	१	१९५	१५६	१६३	३१९	
१८	जनजाति संस्कृति संरक्षण तथा प्रवर्द्धन	पटक	१	१९५	१	१९५	१९६	१८६	३८२	
१९	सिमा-झुम्लाबाड-क्याङ्सी-खाबाडबगर सडक निर्माण	कि.मि	१	३०००	१	३०००	४०२	४२०	८२२	
२०	सिमा-मोराबाड-काँडा ग्रामीण सडक	कि.मि	१+८००	२०००	१+७४०	२०००	३५०	३६०	७१०	
२१	मोराबाड खानेपानी मुहान संरक्षण	पटक	१	१५०	१	१५०	१४६	१६७	३१३	
२२	वडा कार्यालय व्यवस्थापन	पटक	१	१३८	१	१३८				

वडा नं. ४										
क्र.सं.	कार्यक्रम/आयोजना	इकाई	वार्षिक लक्ष्य		वार्षिक प्रगति		लाभान्वित			कैफियत
			भौतिक	वित्तीय	भौतिक	वित्तीय	महिला	पुरुष	जम्मा	
१	स्वास्थ्य चौकी काँडा व्यवस्थापन	पटक	१	६१	१	६१	१९२	२०३	३९५	
२	जुगे खानेपानी निर्माण योजना (एक घर एक धारा)	पटक	१	५००	१	५००	२९०	२९५	५८५	
३	घंगारी खानेपानी मर्मत निर्माण योजना (जनजाति)	पटक	१	१५५	१	१५५	१५५	१७८	३३३	
४	स्याबाड खोला तल्लो मूल खानेपानी निर्माण योजना (एक घर एक धारा)	पटव	१	४००	१	४००	२६६	२७८	५४४	
५	काँडा वस्ती ढल निकास (क्रमागत)	पटक	१	३००	१	३००	२००	२०५	४०५	
६	झुडलुड खानेपानी मर्मत निर्माण योजना	पटक	१	१००	१	१००	८९	८२	१७१	
७	खेलकूद व्यवस्थापन कार्यक्रम	पटक	१	१५४	१	१५४	१०३	११०	२१३	
८	तल्लो धवाड खेलमैदान निर्माण	मि	३५	२००	३५	२००	९०	१०४	१९४	
९	बलथुड फिल्ड निर्माण	मि	३०	१००	३०	१००				
१०	सामुदायिक महिला भवन काँडा सुदृढीकरण	पटक	१	१९४	१	१९४	१०४	१२०	२२४	
११	सामुदायिक महिला भवन सुदृढीकरण तल्लो साकिम	पटक	१	१९४	१	१९४	१२१	११०	२३१	
१२	मावि काँडा बालमैत्री शैक्षिक सामग्री	संख्या	२३	१५५	२३	१५५	१५५	१७८	३३३	
१३	आवि तल्लो साकिम बालमैत्री शैक्षिक सामग्री	संख्या	२४	१५५	२४	१५५	१३६	१४४	२८०	
१४	दलित वस्ती सरसफाई कार्यक्रम तथा फिल्टर वितरण	संख्या	४६	११६	४६	११६	८७	९०	१७७	

१५	दाना वस्ती दलित लक्षित सिंचाई कार्यक्रम	पटक	१	११६	१	११६	९०	८७	१७७	
१६	अपाङ्ग सम्मान तथा पोषण कार्यक्रम	पटक	१	१५५	१	१५५	१२०	१२२	१४२	
१७	ज्येष्ठ नागरिक सम्मान तथा पोषण कार्यक्रम	पटक	१	१५५	१	१५५	१०१	११०	१११	
१८	झुङलुङ-बलथुङ-भुर्यँरथान-धबाङ सडक	कि.मि	०+८४०	६००	०+८१५	६००	२९०	३००	५९०	
१९	वडा कार्यालय मर्मत		१	७६	१	७६				

वडा नं. ५										
क्र.सं.	कार्यक्रम/आयोजना	इकाई	वार्षिक लक्ष्य		वार्षिक प्रगति		लाभान्वित			कैफियत
			भौतिक	वित्तीय	भौतिक	वित्तीय	महिला	पुरुष	जम्मा	
१	अल्लो प्रशोधन तालिम सञ्चालन (महिला लक्षित बजेट)	पटक	१	३९५	१	३९५	१९८	२०३	४०१	
२	डालिबाड स्वास्थ्य सामुदायिक खोप केन्द्र सुदृढीकरण तथा शौचालय निर्माण	संख्या	१	१३०	१	१३०	१३३	१४०	२७३	
३	सेराबाड मण्डली ग्याबिड बाल निर्माण	घ.मि	२४	१००	२४	१००	१२०	११५	२३५	
४	यूवा कम्प्युटर शिक्षा तालिम	पटक	१	१००	१	१००	१३६	१४६	२८२	
५	यूवा लक्षित कार्यक्रम	पटक		५८						
६	आवि सेराबाड बालमैत्री कक्षा व्यवस्थापन	पटक	१	३१६	१	३१६	१७५	१८७	३६२	
७	दलित वस्ती एक घर एक फिल्टर कार्यक्रम	संख्या	७०	२३७	७०	२३७	१२५	१४०	१६५	
८	अपाङ्ग सम्मान तथा पोषण कार्यक्रम	पटक	१	१५८	१	१५८	१८२	१८०	३६२	
९	ज्येष्ठ नागरिक सम्मान कार्यक्रम	पटक	१	१५८	१	१५८	१३५	१४९	२८४	
१०	जनजाति मगर पोशाक खरिद	संख्या	३२	१५८	३२	१५८	१५६	१६२	३१८	
११	बालविकास भवन निर्माण उपल्लो साकिम	संख्या	१	५००	१	५००	१७६	१६६	३४२	
१२	जनता आवि सेराबाड ५ कोठे भवन सुदृढीकरण	संख्या	१	६००	१	६००	२०३	१८६	३८९	
१३	डालिबाड सामुदायिक भवन तथा ट्वाइलेट सुदृढीकरण	संख्या	१	१२५	१	१२५	९८	८७	१८५	
१४	भिमलबोट ग्याबिड बाल निर्माण	घ.मि	३६	११८	३६	११८	१२४	१४५	२६९	
१५	डालिबाड विद्युत पोल तार खरिद	संया	६२	८००	६०	८००	२८०	२९०	५७०	

वडा नं. ६										
क्र.सं.	कार्यक्रम/आयोजना	इकाई	वार्षिक लक्ष्य		वार्षिक प्रगति		लाभान्वित			कैफियत
			भौतिक	वित्तीय	भौतिक	वित्तीय	महिला	पुरुष	जम्मा	
१०३०	पर्यटन									
१	महत युद्ध स्मारिका सुदृढीकरण	पटक	१	१०००	१	१०००	३०४	२९८	६०२	
२	खाम्दै आवि फर्निचर	संख्या	२८	१००	२८	१००	१५५	१७०	३२५	
३	खाम्दै आवि शौचालय निर्माण	संख्या	१	१००	१	१००	१३५	१२३	२५८	
४	मावि महत भवन मर्मत	पटक	१	२००	१	२००	२६६	२८९	५५५	
५	मावि महत पुस्तक खरिद	संख्या	३६	५०	३५	५०	२७५	२५०	५२५	
६	खाम्दै र स्याला खानेपानी मर्मत	पटक	१	२००	१	२००	१५२	१३५	२८७	
७	महत खानेपानी मर्मत	पटक	१	२००	१	२००	१४३	१६२	३०५	
८	गटिङ्जा खानेपानी मर्मत	पटक	१	१००	१	२००	८९	९२	१८१	
९	तामारी सेरङ्गा खानेपानी मर्मत	पटक	१	१००	१	१००	१०२	१११	२१३	
१०	सरसफाई व्यवस्थापनका लागि डस्टविन खरिद वितरण	संख्या	३६	१५०	३६	१५०	७५	६५	१४०	
११	राधिका बर्म मन्दिर घेराबार	पटक	१	१००	१	१००	१२५	१११	१३६	
१२	देवीथान निर्माण व्यवस्थापन	पटक	१	५०	१	५०	८६	७६	१६२	
१३	कालिका थान निर्माण व्यवस्थापन	पटक	१	५०	१	५०	६५	५०	११५	
१४	भवानी थान व्यवस्थापन	पटक	१	५०	१	५०	१०२	९८	१९९	
१५	वडास्तरीय खेलकूद व्यवस्थापन	पटक	१	१६६	१	१६६	२३०	२००	४३०	
१६	परिवर्तनशील आमा समूह पोशाक खरिद महत	संख्या			३०	२००	२१०	२२६	४३६	
१७	खाम्दै आमा समूह	पटक	१	१००	१	१००	१०२	८७	१८९	

१८	सृजनशील आमा समूह भाँडा खरिद	संख्या	२६	१००	२६	१००	१३०	१००	२३०	
१९	खाम्दै विद्यालय बालमैत्री वातावरण निर्माण	पटक	१	१५०	१	१५०	१०९	१००	२०९	
२०	रुन्चे नाखे बाल शिक्षा संचालन भवन निर्माण	संख्या	१	२००	१	२००	७६	९६	१७२	
२१	मावि महत बालमैत्री कक्षा व्यवस्थापन	पटक	१	३५०	१	३५०	१४६	१२६	२७२	
२२	पञ्चे बाजा खरिद तथा संरक्षण	संख्या	२०	१२०	२०	१२०	८७	१०३	१९०	
२३	दलित वस्ती एक घर एक फिल्टर कार्यक्रम	संख्या	५०	१२०	५०	१२०	९१	८८	१७९	
२४	अपाङ्ग संरक्षण सम्मान कार्यक्रम	पटक	१	६०	१	६०	९९	१०४	२०३	
२५	ज्येष्ठ नागरिक सम्मान कार्यक्रम	पटक	१	१६६	१	१६६	१०२	८०	१८२	
२६	जनजाति कला संस्कृति संरक्षण तथा प्रवर्द्धन	पटक	१	२७२	१	२७२	१७८	१४६	३२४	
२७	कुनपानी खोला काठेपुल	संख्या	१	१४१	१	१४१	१२३	११५	२३८	
२८	तामारी खाम्दै महत वृक्षारोपन	संख्या	२५००	३००	२४००	३००	२६७	२८८	६५५	
२९	जमक्षेत्री लवाटे मुहान संरक्षण पोखरी निर्माण	पटक	१	३००	१	३००	१९७	१८०	३७७	
३०	अस्थायी प्रहरी चौकी व्यवस्थापन	पटक	१	५०	१	५०	१२५	१४०	२६५	

वडा नं. ७										
क्र. सं	कार्यक्रम/आयोजना	इकाई	वार्षिक लक्ष्य		वार्षिक प्रगति		लाभान्वित			कैफियत
			भौतिक	वित्तीय	भौतिक	वित्तीय	महिला	पुरुष	जम्मा	
१	आवि धर्मशाला फर्निचर खरिद	वटा	२५	८०	२५	८०	८९	१००	१८९	
२	आवि लावाड फर्निचर खरिद	संख्या	२६	८०	२६	८०	१०३	९७	२००	
३	आवि गुनाम फर्निचर खरिद	वटा	१४	८०	१४	८०	१७२	१८९	३६१	
४	आवि रिसालचौर फर्निचर मर्मत	वटा	१३	८०	१३	८०	१५०	१५६	३०६	
५	सामुदायिक स्वास्थ्य इकाई व्यवस्थापन	पटक	१	१००	१	१००	१५०	१३०	२८०	
६	डाडरीबाड खेल मैदान निर्माण	मि	३३	१६३	३३	१६३	७२	७९	१५१	
७	महिला समूह भवन निर्माण गुनाम	संख्या	१	३९०	१	३९०	१३६	१२०	२५६	
८	महिला समूह भवन निर्माण लावाड	संख्या	१	३८९	१	३८९	९२	१०४	१९६	
९	महिला हिंसा सम्बन्धि चेतनामूलक कार्यक्रम	पटक	१	५०	१	५०	१११	१००	२११	
१०	बाल विवाह न्युनिकरण चेतनामूलक कार्यक्रम	पटक	१	५०	१	५०	१३२	१२०	२५२	
११	आवि धर्मशाला बालमैत्री कक्षा व्यवस्थापन	पटक	१	७०	१	७०	९६	९२	१८८	
१२	आवि लावाड बालमैत्री सामग्री खरिद	सेट	१	७०	१	७०	९१	९८	१८९	
१३	आवि गुनाम बालमैत्री स्थल तारबार	व.मि.	१८०	७०	३१५	७०	११२	१२०	१३२	

१४	आवि रिसलचौर बालबिकास सामग्री खरिद	सेट	२०	७०	२०	७०	९९	९०	१८	९
१५	पञ्चे बाजा खरिद	संख्या	३२	२४५	३२	२४५	२०४	१९८	४०	२
१६	अपाङ्ग लक्षित कार्यक्रम	पटक	१	५०	१	५०	१३५	१४६	२८	१
१७	ज्येष्ठ नागरिक सम्मान कार्यक्रम	पटक	१	५०	१	५०	१२०	११५	१३	५
१८	जनजाति पैचेरी बाजा खरिद	संख्या	२६	१६३	२६	१६३	९०	१०५	१९	५
१९	बागतारे-गुनाम- मारिड-त्रिवेणी सडक	कि.मि	४+४००	५०० ०	४+२४०	५०० ०	२६६	२४३	५०	९
२०	धर्मशाला- लावाड- भित्रीवन सडक निर्माण	कि.मि	३+३० ०	३५० ०	३+२७ ०	३५० ०	२००	२००	४०	०
२१	लावाड- खुजिरीबाड RCC पुल	संख्या	१	५००	१	५००	१२३	१११	३२	४
२२	धर्मशाला तटबन्ध निर्माण	घ.मि	९०	५००	९०	५००	१५१	१३८	२८	९

वडा नं. ८										
क्र.सं.	कार्यक्रम/आयोजना	इकाई	वार्षिक लक्ष्य		वार्षिक प्रगति		लाभान्वित			कैफियत
			भौतिक	वित्तीय	भौतिक	वित्तीय	महिला	पुरुष	जम्मा	
१	जनशक्ति आवि झिम्का खेलमैदान निर्माण	मि.	३५	२००	३५	२००	८७	९२	१७९	
२	कुचिबाङ मावि पुस्तकालय भवन निर्माण	संख्या	१	३००	१	३००	१८३	१७५	३५८	
३	सामुदायिक स्वास्थ्य इकाई व्यवस्थापन	पटक	१	५०	१	५०	११०	११५	२२५	
४	मैबाङ खानेपानी मर्मत	पटक	१	२००	१	२००	७५	६८	१४३	
५	पोबाङ खानेपानी मर्मत	पटक	१	१३८	१	१३८	७९	१००	१७९	
६	घोरनेटी खानेपानी मर्मत	पटक	१	१५०	१	१५०	९६	९०	१८६	
७	माथिगाउँ दमाई डेरादेखि तलिगाउँसम्म खानेपानी मर्मत	पटक	१	४००	१	४००	१२६	११०	२३६	
८	ताम्दै खेल मैदान निर्माण	मि	२६	१००	२६	१००	७०	६५	१३५	
९	सिमखोला खेल मैदान निर्माण	मि.	३०	१४९	३०	१४९	७२	९०	१६२	
१०	पोखरापाटा खेल मैदान निर्माण	घ.मि	१७०	१००	१७०	१००	९८	११२	२१०	
११	कुचिबाङ खेल मैदान तारबार	बर्ग.मि	१५५	१४९	१४४	१४९	१०३	८७	१९०	
१२	कुचिबाङ महिला सशक्तिकरण	पटक	१	१६०	१	१६०	११४	१०९	२२३	
१३	कोर्जा महिला समूह भवन	पटक	१	५००	१	५००	१२३	९९	२२२	
१४	आवि सिमखोला बालमैत्री धारा तथा शौचालय निर्माण	संख्या	२	३६०	२	३६०	१०६	१००	२०६	
१५	दलित बस्ती आरन निर्माण तथा खानेपानी मर्मत	पटक	२	१३५	२	१३५	७५	८६	१६१	
१६	ज्येष्ठ नागरिक सम्मान कार्यक्रम	पटक	१	१३५	१	१३५	९०	७८	१६८	
१७	मयुर नाच सामाग्री खरिद	सेट	२२	१३५	११	१३५	१०३	९२	१९५	
१८	दोमही-कोर्जा-चुनबाङ सडक	कि.मि	१+३००	२५००	१+२००	२५००	२७९	२९०	५५९	
१९	पोखरापाटा वडा कार्यालयदेखि कोर्जा	मि	९६०	३००	९६०	३००	१९७	१९०	३८७	

	विद्यालयसम्म घोडेढो बाढो निर्माण									
२०	भलाढोट बाढो सोलिड योजना	घ.मि	३३	६०	३३	६०	७३	६०	१३२	
२१	मैकाडा बाढो सोलिड	घ.मि	४२	१००	४२	१००	८३	९०	१७३	
२२	सिमखोला भैंसीलोढे घोडेढो बाढो निर्माण	मि	२००	५०	२००	५०	८८	९७	१८५	
२३	तलिगाउँ साना सिंचाई योजना	पटक	१	४०	१	४०	६५	६९	१३४	
२४	कुचिबाड लघु जलविद्युत तारबार	s.v.m	125	२३८	१२५	२३८	१५५	१५०	३०५	
२५	छहराखोला लघुजलविद्युत पाइप पिलर निर्माण	संख्या	३३	५००	३३	५००	२००	२०८	४०८	

वडा नं. ९										
क्र.सं.	कार्यक्रम/आयोजना	इकाई	वार्षिक लक्ष्य		वार्षिक प्रगति		लाभान्वित			कै.
			भौतिक	वित्तीय	इकाइ	वित्तीय	महिला	पुरुष	जम्मा	
१	चुनबाङ जनयुद्ध संग्रहालय एकीकृत योजना निर्माण	पटक	१	५००	१	५००				
२	चुनबाङ जनयुद्ध संग्रहालय सुदृढीकरण	पटक	१	५००	१	५००	१७००	१४००	३१००	
३	आवि धर्मशाला छाना मर्मत तथा धारा निर्माण	संख्या	३	३००	३	३००	४०	२५	६५	
४	मावि चुनबाङ घेराबार तथा गेट निर्माण निर्माण	व.मि.	१६००	७००	१६५०	७००	४६०	४२०	८८०	
५	आधारभूत सिमचौर घेराबार तथा व्यवस्थापन	व.मि.	१५००	६४०	१५००	६४०	५५	५०	१०५	
६	बिष्टलोटे खानेपानी योजना (क्रमागत)	संख्या	२	५००	२	५००	२५०	२००	४५०	
७	घट्टेखोला सिमलबोट खानेपानी योजना	संख्या	२	४००	२	४००	४०	५०	९०	
८	गोर्जले खानेपानी ट्याङ्की निर्माण तथा मर्मत	संख्या	१	४००	१	४००	४२	५२	९४	
९	मालुवा मुलखोला खानेपानी योजना	संख्या	२	४००	२	४००	३५	४०	७५	
१०	कटुजधारा खानेपानी योजना	पटक	१	३००	१	३००	३३	४१	७४	
११	तारल मर्कोटा खानेपानी योजना मर्मत	पटक	१	२५०	१	२५०	६१	५५	११६	
१२	गहुँकम्द खानेपानी योजना मर्मत	पटक	१	२५०	१	२५०	५२	५३	१०५	
१३	टाकुरीखोला खानेपानी योजना	संख्या	४	२५०	४	२५०	२५	२०	४५	
१४	वडास्तरीय खानेपानी तथा सरसफाइ क्षमता अभिवृद्धि म्याचिड कार्यक्रम	पटक	१८	१००	१८	१००	३००	१७०	४७०	

१५	पुवाभिरखोला खानेपानी योजना	संख्या	१	४००	१	४००	७१	८०	१५१	
१६	युवा खेलकूद व्यवस्थापन	जना	७०	१५०	७३	१५०	२१	५२	७३	
१७	लाखरखोला खेलमैदान घेराबार	मि.	५००	२००	५४०	२००	५५	६०	१०५	
१८	महिला भवन सार्वजनिक निर्माण	संख्या	१	३५२	१	३५२	३५२		३५२	
१९	महिला क्षमता अभिवृद्धि	जना	५००	२००	५०१	२००	५०१		५०१	
२०	बालबालिका क्षमता अभिवृद्धि कार्यक्रम	जना	१००	२००	११७	२००			११७	
२१	आवि सिमचौर बालमैत्री कक्षा व्यवस्थापन	पटक	१	१५०	१	१५०	६१	४४	११५	
२२	आवि गोठीवाड बालमैत्री शौचालय निर्माण	कोठा	२	१५०	२	१५०	२२	२०	४२	
२३	आवि डाडागाँउ बालमैत्री धारा तथा शौचालय निर्माण	संख्या	२	१५०	२	१५०	३५	२५	६०	
२४	आवि दुवाचौर बालमैत्री धारा निर्माण	संख्या	१	१००	१	१००	६०	४५	१०५	
२५	पञ्चे बाजा तालिम	पटक	१	१५०	१	१५०		३०	३०	
२६	अपाङ्ग संरक्षण सम्मान कार्यक्रम	जना	४०	१००	४५	१००			४५	
२७	जेष्ठ नागरिक अभिनन्दन कार्यक्रम	जना	१०	१००	१०६	१००			१०६	
२८	जनजाति संस्कृति प्रवर्द्धन	पटक	१	१५०	१	१५०			४०३	
२९	गैरीगाउँ-बुढागाउँ-गहुँकम्द सडक निर्माण	मि.	८००	५००	८००	५००			३०४	
३०	धानछेरे काठेपुल गोठीवाड	मि.	२०	८०	२०	८०			१५०	
३१	ढ्याङ्गो मोहर्ने खोला काठेपुल सिमचौर	मि.	१७	८०	१७	८०			१५०	
३२	दोमही खोला काठेपुल सिमचौर	मि.	१७	८०	१७	८०			१५०	
३३	साघुबोट खोला काठेपुल	मि.	२०	९०	२१	९०			१५०	

३४	छिसमिरेबोट काठेपुल सिमचौर	मि.	२०	९०	२२	९०			१४०	
३५	लुङझोला काठेपुल	मि.	२०	९०	२१	९०			१३०	
३६	खुङखोला काठेपुल पेदी चेप्री	मि.	२०	८०	२०.५	८०			१५०	
३७	चुनेलाखोला काठेपुल पेदी चेप्री	मि.	१५	८०	१५	८०			१५०	
३८	सत्री आवि भवन निर्माण	संख्या	१	१५००	१	१५००	३०	१२	४२	
३९	सामुदायिक भवन बिजौरा सार्वजनिक निर्माण	संख्या	१	१५०	१	१३०	३००	२००	४००	
४०	ई प्र का चुनवाडमा सामान खरिद	पटक	१	७५	१	७५	२	१४	१६	

६ (ग) सशर्त अनुदान तर्फ (संघीय सरकार)

१ शिक्षा

म.ले.प.फा.नं. २७६ को अनुसूचि-७

आर्थिक वर्ष : २०७६/०७७ को तेश्रो चौमासिक

संघीय प्रदेश सरकार वा अन्य कार्यक्रम

सि.नं .	बजेट उपशीर्षक	हाल (तेश्रो चौमासिक) सम्मको निकास	गत अवधि (दोश्रो चौमासिक) सम्मको खर्च	यो अवधि (तेश्रो चौमासिक) को खर्च	जम्मा खर्च
1	संघीय सरकारका कार्यक्रम	0	0	0	0
2	सबैको लागि शिक्षा – आधारभूत तह	६४८६१०००	36268903.8	16684637.17	52953540.97
3	विद्यालय क्षेत्र विकास कार्यक्रम – जिल्लास्तर	20166000	5959333	10740662	16699995.00
4	विद्यालय क्षेत्र विकास कार्यक्रम – केन्द्रस्तर	0	0	0	0
5	पढाई सीप प्रवर्द्धन कार्यक्रम	0	0	0	0
6	सबैको लागि शिक्षा- शिशु विकास कार्यक्रम	0	0	0	0
		७६०१७०००	42228236.8	27425299.17	69653535.97

विद्यालय क्षेत्र विकास कार्यक्रम (केन्द्रस्तर/जिल्लास्तर)/ राष्ट्रिय प्रारम्भिक कक्षा पढाई कार्यक्रम/सबैका लागि शिक्षा शिशु विकास कार्यक्रमको प्रगति विवरण

सि.नं.	क्रियाकलाप नं.	क्रियाकलापको नाम	विनियोजित कुल रकम	खर्च भएको रकम	भौतिक लक्ष्य	भौतिक प्रगति	कैफियत
1	1.1.1.14	शिक्षकको जगेडा तलव	312000	0			
2	1.3.3.1	आधारभूत तथा माध्यमिक तहका स्वीकृत दरवन्दीका शिक्षक, राहत कोटा अनुदान शिक्षक एवम् प्राविधिक धारका प्रशिक्षक तथा सहायक प्रशिक्षकका लागि तलब भत्ता अनुदान	54539000	52953540.97	147	147	
3	2.15.11.761	कक्षा १-१० सम्म अध्ययनरत विद्यार्थीहरूका लागि पाठ्यपुस्तक अनुदान	2061000	1619610.00	4682		
4	2.15.11.768	विद्यालय कर्मचारी व्यवस्थापन अनुदान (आधारभूत तथा माध्यमिक तह)	3114000	3458810.00	40	40	
5	2.15.11.769	प्रारम्भिक बाल विकास / पूर्व प्राथमिक कक्षाका सहजकर्ताहरूको पारिश्रमीक	2340000	2227800.00	29	29	
6	2.15.11.770	शिक्षण सिकाइ सामग्री तथा Book Corner ब्यवस्थापन तथा निरन्तर विद्यार्थी मुल्यांकनका लागि प्रति विद्यार्थी लागत अनुदान (कक्षा वालविकास-१२)	1320000	1178850.00	5401	5401	
7	2.15.11.771	कक्षा ११-१२ मा अध्ययनरत तोकिएका	50000	50000.00	4	1	

		लक्षितवर्गका विद्यार्थीहरूका लागि पाठ्यपुस्तक उपलब्ध गराउन विद्यालयलाइ अनुदान					
8	2.15.11.772	सामुदायिक विद्यालयमा आधारभूत तथा माध्यमिक तहमा अध्ययनरत विद्यार्थीहरूकालागि गैरआवासीय आवासिय छात्रवृत्ती	1543000	1092200.00	2698	2698	
9	2.15.11.774	सामुदायिक विद्यालयमा आधारभूत तथा माध्यमिक तहमा अध्ययनरत विद्यार्थीहरूकालागि आवासिय छात्रवृत्ती	0				
10	2.15.11.775	विशेष शिक्षा सञ्चालित विद्यालयका लागि अनुदान	0				
11	2.15.11.776	परंपरागत धार्मिक तथा वैकल्पिक विद्यालय सञ्चालन अनुदान	0				
12	2.15.11.777	वहुकक्षा/वहुस्तर बहुभाषिक कक्षा सञ्चालनका लागि अनुदान	400000	400000.00	12	8	
13	2.15.11.778	तोकिएका Pocket क्षेत्र तथा अति सिमान्तकृत, लोपोन्मुख जातिका (लक्षित समूहका) बालबालिकाहरूका एवम् तोकिएका जिल्लाका विद्यार्थीका	0				

		लागि दिवा खाजा उपलब्ध गराउन विद्यालयहरुलाई अनुदान					
14	2.15.11.779	सामुदायिक सिकाइ केन्द्र सञ्चालन	800000	300000.00	4	3	
15	2.15.11.780	प्राविधिक धार सञ्चालन गर्ने विद्यालयलागि ल्याव व्यवस्थापन तथा प्रति विद्यार्थी लागत अनुदान	0				
16	2.15.11.781	विद्यालय भवन निर्माण (अघिल्लो आ ब को क्रमागत ४ कोठे भवन	3600000	3600000.00	2	2	
17	2.15.11.783	विशेष विद्यालयको आवास सहितको भवन निर्माण क्रमागत	0				
18	2.15.11.784	नमुना विद्यालय सुधार गुरुयोजना अनुरूप भौतिक निर्माण अनुदान	0				
19	2.15.11.785	कक्षा ८ को परीक्षा सञ्चालन व्यवस्थापन खर्च	111000	111000.00	396	350	
20	2.15.11.786	उत्कृष्ट सिकाइ उपलब्धी भएका विद्यालयलाई सिकाइ सुदृढीकरण तथा विद्यालयलाई कार्य सम्पादनमा आधारित अनुदान(Performance based Grants)	450000	0.00			
21	2.15.11.787	शिक्षकको शिक्षण सिकाइमा विताउने समयावधी सुधार योजना कार्यान्वयन	4000	0.00			

22	2.15.11.788	माध्यामिक विद्यालयमा पुस्तकालय स्थापना तथा व्यवस्थापन (फिक्सीड, किताव खरिद, तथा इ पुस्तकालय समेत)	0				
23	2.15.11.789	शिक्षण सिकाइमा ICT को प्रयोग(कम्प्यूटर, इन्टरनेट, कनेक्टिभिटी इक्यूपमेन्ट्स तथा Kits खरिद) का लागि अनुदान	650000	650000.00	1	1	
24	2.15.11.791	सडक वालवालिका तथा वालश्रमिकको लागि आवासीय शैक्षिक प्रवन्ध	0				
25	2.15.11.792	माध्यामिक विद्यालयमा विज्ञान प्रयोगशाला अनुदान	650000	650000.00	1	१	
26	2.15.11.793	प्रारम्भिक पढाइ सीप विकासका लागि न्युनतम प्याके					
27	2.15.11.794	गणित विज्ञान र अङ्ग्रेजी विषयका लागि क्रियाकलापमा आधारित सामाग्री Kits अनुदान	0				
28	2.15.11.796	सहिद स्मृति विद्यालयलाई अनुदान	0				
29	2.15.11.797	WASH सुविधा सहितको सौचालय निर्माण अनुदान	1400000	1400000.00	2	२	
30	2.15.11.798	विद्यालय सञ्चालन व्यवस्थापन अनुदान	1673000	1125000.00	33	३३	
31	2.15.11.799	शिक्षक नियमितताको अनुगमनको लागि	0				

		विव्यस शिअसंको क्षमता विकास					
32	2.15.11.800	प्रारम्भिक पढाइ सिपकार्यक्रमको कार्यान्वयनको स्रोत केन्द्र स्तरीय पुनरावलोकन (अर्धवार्षिक र वार्षिक रूपमा गरी वर्षको २ पटक) स्रोतकेन्द्रको लागि	0				
33	2.15.11.801	शिक्षकको पेसागत सम्बन्धित स्रोत केन्द्र स्तरीय चौमासिक समीक्षा बैठक तथा अन्तरक्रिया स्रोतकेन्द्रको लागि	0				
34	2.15.11.802	कार्यक्रम अनुगमन, प्रतिवेदन तयारी	0				
35	2.15.11.803	स्थानीय तह स्तरीय एकिकृत वाल विकास योजना कार्यशाला	0				
36	2.15.11.804	प्रारम्भिक पढाई कार्यक्रम र वालमैत्री ढाँचाको कार्यान्वयन तथा अनुगमन	0				
37	2.15.11.805	शिक्षा कक्षामा वालिका पहुँचको कार्यान्वयन	0				
38	2.15.11.807	लैंगिक सम्पर्क विन्दु तथा लैंगिक संजाल अभिमुखिकरण तथा सुझाव पेटिकाको व्यवस्थापन	0				
39	2.15.11.808	सुरक्षित विद्यालय तथा विद्यालय शान्तिक्षेत्र	0				

२ स्वास्थ्य

क्र.स	कार्यक्रम मुख्य कार्यक्रम	इकाई	आ.व. २०७६/७६ (रकम रु.हजारमा)								कैफियत
			बार्षिक लक्ष्य			बार्षिक प्रगति			प्रगति प्रतिशत	वित्तीय प्रगति	
			परिमाण	भार	बजेट	परिमाण	भार	बजेट			
१	२	३	४	५	६	७	८	९	१०	११	१२
क	सःशर्त अनुदानतर्फ										
क १	पालिकास्तरमा खोप ऐन, नियमावली, ए.ई.एफ.आई. को जानकारी खोप कार्यक्रमको समिक्षा	पटक	1	0.54	45	1	0.00	0	100%	0%	निकासानभएको
क २	करार अहेब, अनमी खोप सेवा कार्यक्रम	जना	5	6.27	520	5	4.22	350	100%	67%	बाँकी निकासानभएको
क ३	पुर्ण खोप दिगोपनाको लागि १ दिने गोष्ठी	पटक	1	0.60	50	1	0.00	0	100%	0%	""
क ४	स्थानीय स्वास्थ्य संस्था सञ्चालन तथा ब्यवस्थापन समितिका सदस्य र वडा खोप समन्वय समितिहरूसँग अन्तरक्रिया	पटक	1	0.54	45	1	0.00	0	100%	0%	""
क ५	महिला स्वास्थ्य स्वयंम सेविकाहरुलाई अभिमूखिकरण	पटक	1	0.42	35	1	0.00	0	100%	0%	""
क ६	वैशाख महिनालाई खोप महिना संचालन गर्ने	पटक	1	0.36	30	1	0.00	0	100%	0%	""
क ७	पूर्ण खोप गा पा भेरिफिकेसन,	पटक	1	0.30	25	1	0.00	0	100%	0%	""

	अनुगमन तथा घोषणा सभा व्यवस्थापन										
क ८	रोटा खोप शुरुवात गर्न स्वास्थ्य संस्था स्तरमा स्वास्थ्यकर्मीहरूको अभिमूखिकरण एक दिने	पटक	1	0.30	25	1	0.0 0	0	100 %	0%	" "
क ९	बाह्य खोप केन्द्रको भवन निर्माण	पटक	1	3.62	300	1	0.0 0	0	100 %	0%	" "
क १०	भिटामिन ए क्याप्सुल आम वितरण कार्यक्रमका लागि म.स्वा.स्वे.से. परिचालन खर्च	पटक	2	0.90	75	2	0.9 0	75	100 %	100 %	" "
क ११	बृहत पोषण प्याकेज कार्यक्रम तथा क्षमता अभिवृद्धि	पटक	1	5.00	415	1	0.0 0	0	100 %	0%	" "
क १२	शिघ्र कुपोषणको एकिकृत व्यवस्थापनको लागि बहिरंग र अन्तरंग उपचार विस्तार, सुदृढिकरण तथा सम्भारको लागि सहयोग	पटक	1	0.90	75	1	0.0 0	0	100 %	0%	" "
क १३	तथ्यांक गुणस्तर सुधारको लागि पोषण सूचक सम्बन्धि सूचना ब्यबस्थापन प्रणाली विकास र स्थापना, तथ्यांक गुणस्तर सुदृढिकरण	पटक	1	0.10	8	1	0.0 0	0	100 %	0%	" "
क १४	पोषण सम्बन्धि अर्ली वार्निंग	पटक	1	0.36	30	1	0.0 0	0	100 %	0%	" "

	सिस्टम विकास र स्थापना										
क १५	प्रकोप जोखिम ब्यबस्थापन तथा आकस्मिक पोषण कार्य योजना निर्माण	पटक	1	0.60	50	1	0.0 0	0	100 %	0%	" "
क १६	गर्भवती तथा सुत्केरी महिला, बालबालिका तथा किशोरी लक्षित पोषण प्रवर्धन कार्यक्रम	पटक	1	0.98	81	1	0.0 0	0	100 %	0%	" "
क १७	स्तनपान कक्ष स्थापना	पटक	1	0.98	81	1	0.0 0	0	100 %	0%	" "
क १८	वृद्धि अनुगमन, प्रवर्धन तथा पोषण परामर्श कार्यक्रम र स्वास्थ्य आमा समूह सुदृढीकरण	पटक	1	0.33	27	1	0.0 0	0	100 %	0%	" "
क १९	एकीकृत पोषण सम्बन्धि अन्तरबैयत्तिक संचार सम्बन्धि संचार तालिम	पटक	1	1.28	106	1	0.0 0	0	0%	0%	" "
क २०	विद्यालय स्वास्थ्य तथा पोषण र किशोरीहरुलाइ आइरन चक्की वितरण कार्यक्रम सम्बन्धी १ दिने समिक्षा	पटक	1	0.25	21	1	0.0 0	0	0%	0%	" "
क २१	बहुक्षेत्रीय पोषण योजना कार्यान्वयन तथा पोषण प्याकेज कार्यक्रम निरन्तर संचालन	पटक	1	4.04	335	1	0.0 0	0	100 %	0%	" "
क २२	१००० दिन अवधिका जीवनका	पटक	1	0.37	31	1	0.0 0	0	0%	0%	" "

	महत्वपूर्ण अवसर मनाउने										
क २३	अस्पतालहरुमा पाठेघरको मुखको क्यान्सरको जाँचको लागि VIA set , तथा सिल्कन रिड प्रेशरी खरिद	पटक	1	0.27	22	1	0.27	22	100 %	100 %	
क २४	गाउँघर क्लिनिक संचालन यातायात खर्च	पटक	1	0.57	47	1	0.57	47	100 %	100 %	
क २५	परिवार स्वास्थ्य कार्यक्रमको लागि पाटोग्राफ छपाइ	पटक	1	0.06	5	1	0.06	5	100 %	100 %	
क २६	अस्पताल तथा birthing centre मा २४ घण्टा प्रसूती सेवा संचालन गर्न करारमा अ०न०मी० नियुक्ति	जना	4	9.62	798	4	9.26	७६८	100 %	96%	
क २७	अव्ष्टेटिक फिस्टुला र पाठेघर खस्ने रोगीको स्क्रिनिंग, रिंगपेशरी तथा VIA जाँच	पटक	1	0.42	35	1	0.42	35	100 %	100 %	
क २८	दक्ष प्रसूतिकर्मीहरुलाई अनसाईट कोचिडको लागी क्षमता अभिवृद्धी	पटक	1	0.48	40	1	0.48	40	100 %	100 %	
क २९	आमा सुरक्षा कार्यक्रम सेवा प्रदान शोधभर्ना, यातायात खर्च, गर्भवती तथा सुत्केरी उत्प्रेरणा सेवा, निशुल्क गर्भपतन स्वास्थ्य सस्थाहरुमा प्रसूति हुने सुत्केरी तथा	पटक	5	9.04	750	5	9.04	750	100 %	100 %	

	नवजात शिशुलाई न्यानो झोला लुगा सेट										
क ३०	आइ यु सि डी तथा इम्प्लान्ट सेवा प्रदान	पटक	1	0.37	31	1	0.0 0	0	100 %	0%	
क ३१	Roving ANM वाट disadvantage d communityलाई प.नि सेवा	पटक	1	3.62	300	1	3.38	280	100 %	93%	
क ३२	लामो अवधिको जन्मान्तरको लागि सेटलाइट सेवा	पटक	2	0.40	33	2	0.4 0	33	100 %	100 %	
क ३३	वन्ध्याकरण घुम्ति शिविर अगावै मस्वास्वसे सँग छलफल	पटक	1	0.42	35	1	0.42	35	100 %	100 %	
क ३४	कम्युनिटी डट्स कार्यक्रम लागु भैसकेका जिल्लामा कार्यक्रम संचालन खर्च	पटक	1	0.24	20	1	0.0 0	0	100 %	0%	
क ३५	उपचार केन्द्रहरुमा आकस्मिक अवस्थामा आवश्यक सामग्री खरिद	पटक	1	0.31	26	1	0.31	26	100 %	100 %	
क ३६	स्वास्थ्य संस्थाबाट टाढा रहेका बस्ती तथा स्वास्थ्य सेवामा पहुँच कम भएको जनसंख्यामा माइक्रोस्कोपिक क्याम्प	पटक	1	0.19	16	1	0.19	16	100 %	100 %	
क ३७	उपचाररत क्षयरोगका बिरामीको उपचारको कोहर्ट	पटक	2	0.36	30	2	0.36	30	100 %	100 %	

	नतिजा, कार्यक्रमको प्रगति एवं चुनौती र क्षयरोग विश्लेषण कार्यक्रम										
क ३८	पुनःउपचार क्याटेगोरीमा भएका सबै पी.बि.सी. बिरामीहरुलाई उपचार अवधिभर पोषण भत्ता	पटक	1	0.10	8	1	0.0 0	0	100 %	0%	
क ३९	म स्वा स्व से हरुलाई पोशाक भत्ता	पटक	1	4.16	345	1	4.16	345	100 %	100 %	
क ४०	म स्वा स्व से अर्धवार्षिक समीक्षा बैठक	पटक	2	2.05	170	2	2.05	170	100 %	100 %	
क ४१	म स्वा स्व से हरुलाई दीर्घकालीन सेवाका लागि सम्मानजनक बिदाइ	जना	2	0.48	40	2	0.0 0	0	100 %	0%	
क ४२	एच एम आई एस को तालिम र अभिलेख तथा प्रतिवेदन फाराम छपाई	पटक	1	1.21	100	1	1.21	100	100 %	100 %	
क ४३	स्वास्थ्य प्रबर्धन स्वास्थ्य संचार सचेतना कार्यक्रम	पटक	1	1.08	90	1	1.08	90	100 %	100 %	
क ४४	स्थानीय तहका स्वास्थ्य यूनिटमा डी.एच.आई.एस २ सिष्टम सेटअपका लागि कम्प्यूटर खरिद	पटक	1	1.21	100	1	1.21	100	100 %	100 %	
क ४५	स्तरीय उपचार पद्धति सम्बन्धि अभिमुखिकरण र साथी समूह बीच	पटक	1	1.45	120	1	1.45	120	100 %	100 %	

	छलफल कार्यक्रम संचालन											
क ४६	पोषण सम्बन्धि राष्ट्रिय दिवस संचालन	पटक	3	0.54	45	3	0.00	0	0%	0%	" "	
क ४७	परिवार नियोजन, सुरक्षित मातृत्व, FCHV सेवा दिवस मनाउने	पटक	3	0.36	30	3	0.36	30	100%	100%		
क ४८	किशोर किशोरी कार्यक्रम अन्तर्गत महिनावारी स्वास्थ्य व्यवस्थापनको लागी स्कूलमा स्यानेटरी प्याड वितरण"	पटक	1	0.30	25	1	0.30	25	100%	100%		
क ४९	सामाजिक परीक्षण कार्यक्रम पुरानो र नयां थप हुने स्वास्थ्य संस्था	पटक	2	1.21	100	2	1.21	100	100%	100%		
क ५०	स्वास्थ्य चौकी / प्राथमिक स्वास्थ्य केन्द्रहरुको सेवा सुदृढीकरण क्रियाकलाप	पटक	1	1.21	100	1	1.21	100	100%	100%		
क ५१	स्वास्थ्य चौकी स्तरमा औजार उपकरण, फर्निचर साथै स्वास्थ्य संस्था मर्मत सुधार	पटक	1	1.45	120	1	1.45	120	100%	100%		
क ५२	पाले, स्वीपर, गार्ड, वगैचे, का.स.आदिको सेवा करारमा लिने	जना	7	7.23	600	7	7.23	600	100%	100%		
क ५३	महामारी तथा प्रकोपजन्य रोगहरुको अबस्थामा RRT/CRRT परिचालन गर्ने, चौमाशिक रिभ्यु तथा	पटक	6	0.53	44	6	0.53	44	100%	100%		

	अभिमुखीकरण गर्ने										
क ५४	औषधि, भ्याक्सिन, साधन, सामाग्री रिप्याकिड. तथा ढुवानी र पूनः वितरण समेत	पटक	1	0.72	60	1	0.72	60	100 %	100 %	
क ५५	निःशुल्क स्वास्थ्य सेवाको लागि औषधि खरिद	पटक	1	9.04	750	1	8.44	700	100 %	93%	
क ५६	स्थापना भएका र थप हुने सामुदायिक स्वास्थ्य इकाइ संचालन अनुदान	पटक	1	9.64	800	1	9.64	800	100 %	100 %	
क ५७	नियमित रूपमा खानेपानी गुणस्तर निगरानि गर्ने	पटक	1	0.60	50	1	0.60	50	100 %	100 %	
	कूल			100.00	8295		73.13	6066		57	

कूल बजेट	8295000	फुकुवा नभएको	1695000
निकासा भएको	6600000	कूल बजेटमा प्रगति प्रतिशत	73%
खर्च	6066000	निकासा बजेटमा प्रगति प्रतिशत	92%
निकासामा बचत	534000		

निकासा बजेटमध्ये खर्च नभई बचत भएका शीर्षकगत विवरण र कारण				
कूल खर्च नभएका शीर्षक	विनियोजित	खर्च	बचत	खर्च नहुनुको कारण
स्वयंसेविकाहरुलाई विदाई	४०	०	४०	६० वर्ष माथिका स्वयंसेविका नभएकाले बिदाई गर्न नपरेको
आइ यु सि डी तथा इम्प्लान्ट सेवा प्रदान	३१	०	३१	स्वास्थ्य संस्थाबाट implant & IUCD लगाएको विवरण प्राप्त नभएको
कम्युनिटी डट्स कार्यक्रम	२०	०	२०	स्वास्थ्य संस्थाबाट स्वयंसेवकबाट औषधि खुवाएको विवरण प्राप्त नभएको
Cata 2 विरामीको पोषण भत्ता	८	०	८	स्वास्थ्य संस्थाबाट स्वयंसेवकबाट औषधि खुवाएको विवरण प्राप्त नभएको
बहुक्षेत्रीय पोषण योजना तथा पोषण प्याकेज कार्यक्रम निरन्तरता	३३५	०	५	कार्यक्रम सञ्चालन गर्न नसकिएको
औषधी खरिद	७५०	०	५०	खरिद प्रतिस्पर्धाबाट बचत

Roving ANM वाट disadvantaged communityलाई प.नि सेवा	३००	२५ ०	५०	नयाँ नियुक्ति प्रक्रिया अवधि लामो हुनु (३ पटक सम्म विज्ञापन)
birthing A.N.Mतलब भत्ता	७९८	७६ ५	३०	साविकको करार कर्मचारीबाट राजिनामा भई नयाँ नियुक्ति अवधि
करार अहेब, अनमी खोप सेवा कार्यक्रम	५२०	३५ ०	०	फुकुवा नभएकाले

३ कृषि तथा पशु सेवा

क) कृषि

क्र.स	कार्यक्रम कृयाकलाप	ईकाइ	लक्ष्य			प्रगति		भौतिक प्रगति	वित्तिय प्रगति	कैफियत
			परिमाण	वजेट भार	बजेट	परिमाण	खर्च			
१	सहकारी साना सिचाई तथा मल वीउ ढुवानी कार्यक्रम	संख्या	३.६	६८.३५	५४०	४	५४०.	१११%	१००%	
२	माटो नमुना परिक्षण	पटक	१	६.३३	५०	१	५०.	१००%	१००%	
३	कृषक पाठशाला	संख्या	२	२५.३२	२००	२	२००	१००%	१००%	
	जम्मा		६.६	१००	७९०.	७	७९०.	१०६.०६	१००	

ख) पशु सेवा

क्र.सं	कार्यक्रम मुख्य कृयाकलाप	इकाई	बार्षिक लक्ष्य			बार्षिक प्रगति			भौतिक प्रगति	वित्तिय प्रगति	कैफियत
			परिमाण	भार	बजेट	परिमाण	भार	बजेट			
२.१	कृषक पाठशाला बाख्रापालन सम्बन्धि	गोटा	१	४३.३ ५	१५०				०%	०%	
२.२	भकारो सुधार भैसिपालन समुहमा	गोटा	५	१४.४ ५	५०				०%	०%	
२.३	नश्ल सुधारका लागि प्रकृतिक गर्भाधानकार्यक्र म										
	बोका/ थुमा	गोटा	२	८.६७	३०				०%	०%	
	राँगो/ साँढे	गोटा	१	११.५ ६	४०				०%	०%	

	बडगुर	गोटा	२	२.८९	१०	२	१०	१०	१००	१००	
									%	%	
२.४	डिजिज सर्भिलेन्स तथा रिपोर्टिङ इपिडीमियोलोजिकल रिपोर्टिङ आउटब्रेक इन्भेस्टिगेशन										
	आबश्यक सामाग्री खरिद तथा रिपोर्टिङ	पटक	३	१९.०	७	६६					
	जम्मा		१४	१००	३४६	२	१०	१०	१४%	३%	

४ महिला बालबालिका तथा समाज कल्याण

सि.न	कार्यक्रमको विवरणा	एका ई	वार्षिक लक्ष्य			प्रगति			प्रगति प्रतिशत	वित्तीय प्रगति	कै
			परिमाण	भार	बजेट	परिमाण	भार	बजेट			
क	समाज कल्याण कार्यक्रम										
१	सबै स्थानीय तहमा समुदायमा आधारित पुनस्थापना कार्यक्रम	पटक	१	१९.४	६६	१	१९.४	६६	१००%	१००%	
२	ज्येष्ठ नागरिक सम्बन्धी सरकारवालाबीच अन्तर्क्रिया	पटक	१	१०	३५	१	१०	३५	१००%	१००%	
३	ज्येष्ठ नागरिक सम्बन्धी दिवसीय कार्यक्रम (अल्जाइमर्श चेतना दिवस ज्येष्ठ नागरिक पति हुने दुर्व्यवहार विरुद्धको दिवस, अन्तराष्ट्रिय दिवस)	पटक	३	९	२९	०	०	०	०%	०%	
ख	बाल कल्याण कार्यक्रम										
१	बाल क्लब गठन सञ्चालन तथा नियमन	पटक	१	६	२०	१	६	२०	१००%	१००%	
२	वालवालिका माथि हुने शारिरीक, मानसिक दण्ड सजाय तथा यौजन्य दुर्व्यवहार न्यूनिकरण	पटक	१	९.८	३३	१	९.७	३३	१००%	१००%	
ग	महिला विकास कार्यक्रम										
१	लैगिक हिसा निवारण न्यायिक समितीके क्षमता विकास तालिम	पटक	१	१४.६	५०	०	०	०	०%	०%	

२	नेतृत्व तथा संस्थागत विकास तालिम	पटक	१	१५.२	५२	१	१५.२	५२	१००%	१००%
३	समूह गठन र परिचालन	पटक	१	१	५	०	०	०	०%	०%
४	समूह सदस्यको अनुशिक्षण		१	९	३१	१	९	३१	१००%	१००%
५	अन्तर्राष्ट्रिय महिला दिवस	पटक	१	६	२०	१	६	२०	१००%	१००%
जम्मा			१२	१००	३४१	७	७५.३७	२५७	५८.३३	७५.३७

५ वातावरणीय सरसफाई आयोजना

क्र.सं.	कार्यक्रम/क्रियाकलाप	एकाई	वित्तीय	भौतिक	वित्तीय	भौतिक	सहभागी /लाभाम्वित संख्या			कैफियत
							महिला	पुरुष	जम्मा	
१	वातावरणीय सरसफाई आयोजना	१	१००	०	०	०				

६ उर्जा तथा लघुजलविद्युत

क्र.सं.	कार्यक्रम/क्रियाकलाप	एकाई	वित्तीय	भौतिक	वित्तीय	भौतिक	सहभागी /लाभाम्वित संख्या			कैफियत
							महिला	पुरुष	जम्मा	
१	बिमाखोला लघुजलविद्युत मर्मत	संख्या	२००	१	२००	१				
२	त्रिवेणी लघुजलविद्युत आयोजना	संख्या	११५०	१	११५०	१				
३	चुनेलाखोला लघुजलविद्युत आयोजना	संख्या	५००	१	५००	१				

७ प्रधानमन्त्री रोजगार कार्यक्रम

प्रधानमन्त्री रोजगार कार्यक्रम

प्रगति विवरण

आ.व. २०७६/७६

स्थानीय तहको नाम जिल्ला	भूमे गाउँपालिका रुकुम (पूर्व)			
	प्राप्त अनुदान	खर्च रकम	बाँकी	कैफियत
तलव	137000	132201	4799	
स्थानीय भत्ता	18000	18000	0	
कार्यक्रम खर्च	302000	302000	0	
विविध	26000	26000	0	
अनुगमन	4000	4000	0	
कार्यालय संचालन खर्च	32000	32000	0	
कूल	519000	514201		
कामका लागि पारिश्रमिकमा आधारित कार्यक्रमका लागि सशर्त अनुदान				
प्राप्त अनुदान रकम	२९०००००	खर्च भएको रकम (ख)		कैफियत
		ज्याला रकम	२१८४९८०	
		निर्माण सामाग्री खरिद		
		हाते औजार खरिद	३३३३०५	
		अन्य खर्च (हेल्मेट, ट्राउजर आदि सुरक्षा सामाग्री)	३८१७१५	
कूल प्राप्त अनुदान रकम (क)	2900000	कूल खर्च (ख)	2900000	
	0		0	
		बाँकी रकम (क-ख)	0	

८ गरिबसँग विश्वेश्वर कार्यक्रम

क्र.सं.	कार्यक्रम/क्रियाकलाप	एकाई	लक्ष्य		प्रगति		लाभान्वित			कैफियत
			वित्तीय	भौतिक	वित्तीय	भौतिक	महिला	पुरुष	जम्मा	
१	सौरीखोला गोरेटो बाटो निर्माण	१	२४०	१	२४०	१	३५	४३	७८	

९ बहुक्षेत्रीय पोषण योजना

१० स्थानीय पूर्वाधार साझेदारी विकास कार्यक्रम

क्र.सं.	कार्यक्रम/क्रियाकलाप	एकाई	लक्ष्य		प्रगति		लाभान्वित			कैफियत
			वित्तीय	भौतिक	वित्तीय	भौतिक	महिला	पुरुष	जम्मा	
१	त्रिवेणी मारिड गुनाम वागतारे सडक		५०००	१	५०००	१				
२	धर्मशाला लावाड भित्रवन सडक निर्माण		४०००	१	४०००	१				
३	त्रिवेणी मावि काँक्री पर्खाल निर्माण		१०००	१	१०००	१				

१० प्रदेश तथा स्थानीय तह क्षमता विकास कार्यक्रम

क्र.सं.	कार्यक्रम/क्रियाकलाप	एकाई	लक्ष्य		प्रगति		लाभान्वित			कैफियत
			वित्तीय	भौतिक	वित्तीय	भौतिक	महिला	पुरुष	जम्मा	
१	स्थानीय तह क्षमता विकास कार्यक्रम सू प अ तभ	पटक	३०५	१	३०५	१००				

११ ज्येष्ठ नागरिक दीर्घ सेवा समाज र सामाजिक सुरक्षा कार्यक्रम

भूमे गाउँपालिका अन्तर्गत ९ वटै वडाहरुमा सामाजिक सुरक्षा भत्ता प्राप्त गर्ने लाभग्राहीको संख्या

क्र.सं.	वडा	ज्येष्ठ नागरिकअन्य	ज्येष्ठ नागरिक दलित	विधुवा	एकल	पुर्ण अपाङ्ग	अति अशक्त	बालिका	जम्मा
१	१	७४	१६	९१	४	१	३	३६	२२७
२	२	७२	११	७०	१	३	११	१२	१८४
३	३	८४	७२	८४	१	३	१०	१५७	४१७
४	४	३२	३३	४०	१	६	७	३६	१६३
५	५	३१	२६	४६	०	०	८	७१	१९२
६	६	९०	१३	८४	१	१	४	२०	२२५
७	७	८१	२६	५५		०	५	१९	२००
८	८	७०	१६	८०	३	३	८	७५	२७१
९	९	११५	३४	९८	२	३	९	७५	३५४
जम्मा लाभ ग्राही को संख्या									२२३३

६ (घ) सशर्त अनुदान तर्फ (प्रदेश सरकार, ५ नं. प्रदेश)

१ सशर्त पूँजीगत अनुदान

क्र.सं.	कार्यक्रम/क्रियाकलाप	एकाई	लक्ष्य		प्रगति		लाभान्वित			कैफियत
			वित्तीय	भौतिक	वित्तीय	भौतिक	महिला	पुरुष	जम्मा	
१	बहुउद्देश्यीय सभाहल निर्माण	संख्या	६०००	१		०	-	-	-	DPR तयार (जग्गा अभाव)
२	खेलमैदान निर्माण	संख्या	३६००	१		०	-	-	-	DPR तयार (जग्गा प्राप्ति नभएको)

२ मुख्यमन्त्री ग्रामीण विकास कार्यक्रम

क्र.सं.	छनोट भएका कार्यक्रमहरूको विवरण	वडा नं.	कार्यक्रमको बजेट रकम रु	लाभग्राही संख्या			कार्यान्वयनको अवस्था	खर्च वित्तीय	प्रगति (प्रतिशतमा)			कै
				म	पु	कुल			भौतिक	वित्तीय	जम्मा	
१	शैक्षिक क्षेत्रमा लक्षित कार्यक्रम संचालनको लागि प्र.अ.,वि.व्य.स. अध्यक्ष र साविस संयोजक सहितको पालिका स्तरीय अन्तरक्रिया कार्यक्रम	पालिका स्तरीय	८००००	४	६०	६४	सम्पन्न	८००००	१०० %	१००%		
२	सामुदायिक विद्यालयको शैक्षिक गुणस्तर सुधारका लागि प्र.अ.,वि.व्य.स. अध्यक्ष, साविस संयोजक र विज्ञ सहितको जिल्ला स्तरीय अन्तरक्रिया कार्यक्रम	जिल्ला स्तरीय	१०००००	३	१६	१९	सम्पन्न	१०००००	१०० %	१००%		

३	ना.सु.र खरिदार परिक्षाको लागि लोकसेवा तयारी कक्षा संचालन	पालिका स्तरीय	२०००००	१४	६	२०	सम्पन्न	२००००	१०० %	१००%		
४	स्थानीय कच्चा पदार्थको प्रयोग गरी राडीपाखी सिलाई बुनाई तालिम	६	२७००००	१५	०	१५	सम्पन्न	२७०० ००	१०० %	१००%		
५	स्काभेटर र लोडर अपरेटर तालिम	पालिका स्तरीय	४०००००	०	५	५	सम्पन्न	४०००० ०	१०० %	१००%		
६	स्वास्थ्य शिविर संचालन	८	१००००० ०	५० ०	२५ ०	७५ ०	सम्पन्न	१०००० ००	१०० %	१००%		
७	विद्यालय भर्ना अभियान संचालन	पालिका स्तरीय	४०००००	३४ ०	२० ०	५२०	सम्पन्न	२०००० ०	१०० %	५०%		
८	लक्षित वर्गका विपन्न विद्यार्थीहरुलाई छात्रवृत्ति वितरण	३३ वटै सामुदा यिक विद्यालय	५०००००	४०	२०	६०	सम्पन्न	०	०%	०%		
९	घरेलु तथा साना उद्योग विकास समिति संगको सहकार्यमा स्काभेटर र लोडर अपरेटर तालिममा सहभागीको लागि आतेजाते र होस्टेल खर्च	पालिका स्तरीय	२००००	०	१	१	सम्पन्न	२००००	१०० %	१००%		
१०	प्रकोप व्यवस्थापन तथा प्राथमिक उपचार तालिम संचालन	पालिका स्तरीय	३४००००	१४	५	१९	सम्पन्न	३४००० ०	१०० %	१००%		
	चालु कार्यक्रम तर्फ		३३१००० ०	९३ ०	५६ ३	१४७ ३		० ०	९१%	८५.९७ %		
ख												
१	लक्षित वर्गका अति विपन्न हरुको लागि पुनस्थापना एवं आवश्यक सामाग्री वितरण	पालिका स्तरीय	७५२०००	५	४	९	सम्पन्न	५३३६ ०८	१०० %	७०.९५ %	०	

२	विद्यालयलाई फर्निचर खरिद तथा वितरण	पालिका स्तरीय	४५००००	०	०	०	सम्पन्न	२५००००	१००%	५५.५५%	०
३	लक्षित वर्गहरु बाट संचालित सहकारी संस्थालाई क्षमता अभिवृद्धि अन्तर्गत ल्यापटप खरिद तथा हस्ताणतरण	एक सहकारी	७८०००	०	०	०	सम्पन्न	७८०००	१००%	१००%	
	पूँजीगत जम्मा		१२८००००	५	४	९	०	०	१००%	०	०
	कूल जम्मा		४५९००००	९३	५६	१४८	०	०	१००%	७५.५%	०

३ टेलसेन्टर स्थापना (प्रदेश सरकार)

सि.नं.	वार्षिक बजेट	वार्षिक खर्च	वित्तीय प्रगति प्रतिशत	भौतिक प्रगति प्रतिशत	मुख्य उपलब्धिहरु लक्ष्य तोकिएका				कै.
					प्रमुख क्रियाकलापहरु	इकाई	लक्ष्य	प्रगति	
१	४०००००	४०००००	१००%	१००%	अपरेटर नियुक्ति	जना	१	१	
शीर्षकगत खर्च विवरण					कम्प्युटर	थान	१	१	
२२४१२	तलब	३००००			प्रिन्टर	थान	१	१	
३११२२	मेसिनरी औजार	३०३०००			फोटोकपी मेशिन	थान	१	१	3in1
३१११५	फर्निचर	६७०००			फ्याक्स	थान	१		"
					स्क्यानर	थान	१		"
					सि.सी. क्यामेरा	वटा	२	४	
					इन्टरनेट	पटक	१	१	
					टेबल	थान	१	१	
					आरामी बेच्च	थान	१	१	
					कुर्सी	थान	१	१	
					व्यवस्थापन	पटक	१	१	



भूमे गाउँपालिका

गाउँ कार्यपालिकाको कार्यालय

खाबाडबगर, रुकुम (पूर्व)

५ नं. प्रदेश, नेपाल

सम्पर्क फोन: ९८०९८९८७७७, ९८०८५०२०२३

इमेल: info@bhumemun.gov.np, bhumemun@gmail.com

वेबसाइट: www.bhumemun.gov.np

नोटिस बोर्ड नं. १६९८-०८८-४९३-०७२