

भूमे गाउँपालिका गाउँ कार्यपालिकाको कार्यालय

पशु सेवा केन्द्र

भूमे गाउँपालिका
खाबाडबगर, रुकुम
लुम्बिनी प्रदेश, नेपाल
२०७३



खाबाडबगर, रुकुम (पूर्व)
लुम्बिनी प्रदेश, नेपाल
मिति: २०७९/०७/१६

प.सं. : (पशु सेवा केन्द्र)/०७९/०८०

च.नं.: ४०१

श्री कृषि तथा पशुपन्छी विकास मन्त्रालय,
सिंहदरवार काठमाडौं, नेपाल ।

विषय: त्रैमासिक प्रगती प्रतीवेदन पठाएको सम्बन्धमा ।

प्रस्तुत विषयमा रुकुम (पूर्व) जिल्ला भूमे गाउँपालिका पशुसेवा केन्द्र मार्फत प्रथम त्रैमासिक रूपमा संचालन भएका विभिन्न कार्यक्रम तथा प्रगतीको प्रथम त्रैमासिक प्रगती प्रतीवेदन यसै पत्रा साथ संलग्न गरि पठाएको व्यहोरा अनुरोध छ ।

बोधार्थ:

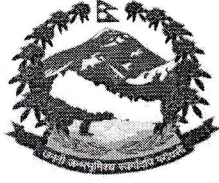
श्री पशु सेवा विभाग, हरिहर भवन ललितपुर, नेपाल ।

श्री कृषि तथा भूमि व्यवस्था मन्त्रालय, लुम्बिनी प्रदेश, नेपाल ।

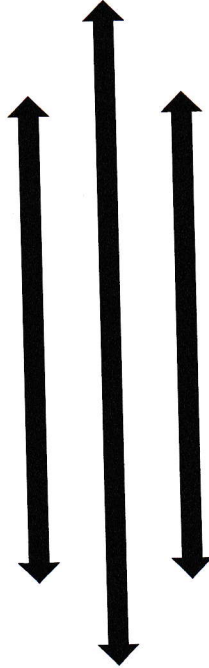
श्री पशुपन्छी तथा मत्स्य विकास निर्देशनालय, लुम्बिनी प्रदेश, नेपाल ।

श्री एकिकृत कृषि तथा श्री पशुपन्छी विकास कार्यालय रुकुमकोट, रुकुम पूर्व ।

.....
नारायण ओली
(नायव पशुसेवा प्राविधिक)
नायव पशु सेवा प्राविधिक



भूमे गाउँपालिका
गाउँकार्यपालिकाको कार्यालय
पशु सेवा शाखा
खावाङवगर रुकुम (पूर्व)
प्रथम त्रैमासिक प्रतिवेदन



प्रतिवेदक

नाम: नारायण ओली

[Signature]

पद: नायव पशु सेवा प्राविधिक

इति सम्बत २०७९ साल कार्तिक महिना १६ गते ।

विषय-सूची

१. पृष्ठभूमी:.....
२. परिचय:	2
३. लक्ष्य:	3
४. उद्देश्य:	3
५. रणनीति	4
६. प्रथमिकाहरु:	4
७. मासिकरूपमा सम्पादन गरेका क्रियाकलापहरु:	5
क) मत्स्य तथा पशुपंछी उपचार सेवा	5
ख) पशुपंछी खोप सेवा	5
ग) फर्म/ समुह दर्ता सेवा	5
घ) सिफारिस तथा परामर्श सेवा	5
ङ) राजस्व संकलन	5
च) वार्षिक कार्यक्रम संचालन	6
छ) अन्य प्रगतीहरु	6
ज) लाभाम्भित विवरण	6
८. मासिकरूपमा संचालन गरेका क्रियाकलापका झलकः.....	6
९. समस्या तथा चुनौतीहरु र समाधानका उपायहरु:	7
क) समस्याहरु	7
ख) चुनौतीहरु:	7
ग) समस्या समाधानका उपायहरु:.....	7
घ) सवल पक्ष:	7
ङ) कमजोर पक्ष:	8
च) अवसर:	8
१०. सल्लाह सुझाव:	Error! Bookmark not defined.
११. निष्कर्षः.....	8



भूमे गाउँपालिका
गाउँकार्यपालिकाको कार्यालय
पशु सेवा शाखा
खावाडवगर रुकुम (पूर्व)
मासिक प्रतिवेदन



आ.ब.:- २०७९/८०

त्रैमासिक अवधी:- प्रथम त्रैमासिक

महिना:-

१. पृष्ठभूमि:

नेपाल एक कृषि प्रधान देश हो। यहा बसोवास गर्ने ६५.६% मानिसहरु कृषि पेशामा संलग्न रहेका छन। कृषि पेशालाई आयमुलक, व्यवसायमुलक, र उत्पादन मुलक बनाउनका पशुपालन व्यवसायको ठूलो भूमिका हुन्छ। कृषि व्यवसायलाई व्यवस्थित गर्नका लागि पशुपालन व्यवसायलाई उच्च प्रथमिक्ता दिनु पर्ने देखिन्छ। पशुपालनका लागि आवश्यक पर्ने चरण तथा घास प्राप्त गर्नका लागि आवश्यक वनजंगल ३९% रहेको छ। नेपालमा १२% चरणको क्षेत्रफल रहेको हुदाँ पशुपालन व्यवसाय गर्न सजिलो छ। नेपालमा पशुपालन व्यवसायलाई व्यवसायिकरूपमा विकास गर्न सकेको खण्डमा कृषि अर्थतन्त्रमा पशुपालन क्षेत्रको योगदान महत्वपूर्ण हुनेछ। भूमे गाउँपालिका पनि पशुपालनका लागि एक महत्वपूर्ण क्षेत्र हो। गाउँपालिका भित्र पशुपालन गर्नका लागि आवश्यक पर्ने चरण क्षेत्र धेरै स्थानमा फैलियोको छ। यहा पशुपालन व्यवसायको प्रचुर सम्भावना रहेको छ। यहाँ भएका वनजंगल तथा चरण क्षेत्रलाई उपयोग गरि पशुपालन व्यवसाय संचालन गर्न सके गाउँपालिकाको अर्थतन्त्र बिकासमा ठूलो सहयोग पुग्ने देखिन्छ। विविन्न जातजातीको बाहुल्यता रहेको गाउँपालिकामा परमप्रागत तरिकाबाट पशुपालन गर्ने गर्दछन। स्थानिय पशुपन्छीहरुको नश्रु सुधार गरि उत्पादन बढाउन सकिन्छ। यहाँउपलब्ध चरण क्षेत्रलाई बिकास गर्न सकेकब खण्डमा पशुपालन व्यवसायबाट भने जस्तो नाफा कमाउन सकिने छ। मध्यपहाडी लोकमार्ग बिचबाट हिटेको हुदा भूमे गाउँपालिकालाई उत्पादित पशुजन्य पदार्थहरु बजारिकरण गर्न कुनै समस्या देखिदैन।

२. परिचय:

देश बिकासको सन्तुलित विकास क्रम संगसंगै पशुधनको संरक्षण रसंबर्धन गर्ने उद्देश्यले २०३१ सालमा भेटेरिनरी डिस्पेन्शरीको रूपमा कृषि शाखा अन्तर्गत साविक रुकुम जिल्लामा स्थापना भयोको थियो। रुकुम जिल्लामा छुट्टै भेटेरिनरी डिस्पेन्शरी स्थापना भयो। त्यस्तै बि स २०३८ सालमा भेटेरिनरी चिकित्सालयको स्थापना भयो। पञ्चायतकालमा पञ्चायत सचिवालयको रूपमा पशु स्वास्थ्य शाखाको रूपमा रहि जिल्ला भित्रका पशु विकार तथा पशु प्रसार कार्यक्रमहरु संचालन गर्दै आएको थियो। बि स२०४२ सालमा पशु विकास तथा पशु स्वास्थ्य शाखाको स्थापना भई कार्य संचालन भएको थियो। बि स २०४४ साल तिर स्थापना भएको जिल्ला पशु सेवा कार्यालय बि स २०४९ सालमा आएर जिल्ला कृषि बिकाससंगै पशु सेवा शाखाको रूपमा कार्य सञ्चालन गरेको थियो। बि स २०५२ सालमा जिल्ला पशु सेवा कार्यालय स्थापना भई पशु विकास एबम पशु स्वास्थ्य सम्बन्धी विभिन्न कार्यक्रमहरु संचालन गर्दै आएको थियो। पशु सेवा उपकेन्द्र सिमाले यस क्षेत्रमा पशु सेवा तथा पशु स्वास्थ्य सम्बन्धी क्रियाकलाप संचालन गरेको थियो।

विस्तारै देशको बिकास क्रमसंगै जिल्ला पशु सेवा कार्यालय अन्तर्गत २०७९/०७२ तिर पशु सेवा केन्द्र "ख" सिमा नाम रहन गएको हो। देशको आमूल परिवर्तन संगै पशुपालन व्यवसायको पनि बिकास गर्ने लक्ष्य संगै बि स २०७३ साल जेठ १८ गते कृषि बिकास रणनीति २०७२ को लक्ष्य पुरा गर्न र किसानको घरदैलोमा पशु बिकास तथा पशु सेवाका सेवा प्रदान गर्न पहिलो चरणमा ५ जना एक गाउँ एक पशु सेवा प्राविक भर्ण गरि चुन्वाड गाउँ बिकास समिती अन्तर्गत रहेर काम संचालन भएको थियो। पुनह एक गाउँ एक प्राविक भर्ण गर्ने क्रममा बि स २०७३ साल माघ २ गते १ जना प्राविक भर्ण गरि साकिक्को महत, काक्रि र काडाँ गा वि स मा एक एक जना पशु सेवा प्राविक हरुले का संचालन भएको थियो। त्यसपछि देश संधियतामा गयसंगै २०७३/०७४ मा भएको चुनावबाट संधियता कार्यन्वयन भयो। देशमा स्थानिय सरकारहरु निर्माण भए। नेपाल सरकारले स्थानिय निकायमा नै पशु सेवा दिने निकायहरु रहने गरि जिल्ला पशु सेवा कार्यालय अन्तर्गत रहेका संरचनाहरु विकेन्द्रित गरेको पाईन्छ। २०७४ साल चैत्र २८ गते देखि जिल्ला पशु सेवा कार्यालयहरु खारेज भएका थिए। नेपाल संधियतामा गयसंगै रुकुम जिल्ला पनि २ जिल्लाको रूपमा विभाजन भएको थियो।

स्थानिय निकायमा एउटा शाखाको रूपमा पशु सेवा शाखा हुने प्राबधान छ। नेपाल सरकारले पशु सेवा शाखामा १ जना विशेषाध्य अधिक आठौं, २ जना पाचौं, २ जना चौथो तहका प्राविक र १ जना कार्यालय सहयोगी रहने गरि दरबन्दी तैरिज गरेको थियो। स्थानिय तहमा रहने पशु सेवा शाखाको नाम के रहने र कति दरबन्दी रहने भन्ने बिषयमा धेरै लामो समय सम्म अन्योल रहेको थियो। हाल पनि स्थानिय तहमा रशेको पशु सेवा, पशु संरक्षण, संबर्द्धन र स्वास्थ्य सम्बन्धी काम गर्ने निकायको नाम के हुन्छ भन्ने बिषयमा दुविधा देखिन्छ। कतै पशुपन्छी शाखा कतै पशु सेवा ईकाई कतै पशु सेवाकेन्द्र भएता पनि। भूमे गाउँपालिकामा रहेको पशु विकास र पशु स्वास्थ्य सम्बन्धी आफ्ना बाषिक स्वीकृत कार्यक्रम संचालन गर्दै आएको छ। अझै पनि स्थानिय तहमा व्यवस्थितरूपमा डिस्पेन्शरी संचालन गर्न सकेको अवस्था छैन। एउटा सानो कोठाबाट सबै प्रकारका सेवा प्रबाह गर्ने बाध्यता छ। पशु सेवा प्राविक पेशा पनि एउटा किसान हेपिय जसरी बषै देखि हेपियको छ। एउटै कोठामा बासनादार औषधीहरु राखेर आफ्नो स्वास्थ्यको ख्यालै नगरि दिनरात किसानको सेवा गरिरहेको अवस्था छ। सिमित स्रोत साधनको अधिकतम उपयोग गरेर पशु सेवा शाखाले भूमे गाउँपालिकाका किसानहरुलाई उत्कृष्ट र गुनस्तिय सेवा प्रदान गर्ने चेष्टा गरेको छ।

३. लक्ष्यः

- मत्स्य तथा पशुपंछी उपचार सेवा संचालन गर्ने ।
- मत्स्य तथा पशुपंछी विकास कार्यक्रम संचालन गर्ने ।
- मत्स्य तथा पशुपंछी तालिम तथा प्रसार सेवा कार्यक्रम ।
- मत्स्य तथा पशुपंछी परामर्श सेवा संचालन ।
- राष्ट्रिय,संघिय,प्रदेश तथा स्थानिय नीति अनुसार मत्स्य तथा पशुपंछी विकास कार्यक्रम संचालन गरि रिपोर्टिङ गर्ने ।

४. उद्देश्यः

राष्ट्रिय कृषि निती २०६१, कृषि बिकास रणनिती २०७२,प्रधानमन्त्रि कृषि आधुनिकरण परियोजना, संघिय,प्रदेश र स्थानिय सरकारको निती अनुरुप पशुपालन व्यवसायलाई व्यवसायिकरइ,आयमुलक,रोजगारमुलक तथा सम्मानित पेशाको रूपमा विकास गरि राष्ट्रिय र पालिकाको उत्पादनमा योगदान पुऱ्याउने मुल मन्त्रलाई मध्यनजर गर्दै पशु सेवा प्रसार तथा पशु स्वास्थ्यका कार्यक्रमका निम्न उद्देश्यहरु छन ।

तपशिलः

- बैज्ञानिक कार्यतालिका अनुसार समयमै पशुपन्छी खोप,परजिवी नियन्त्रण,रोग नियन्त्रण,अउचार आदि कार्य गरि पशु स्वास्थ्यको सम्बद्धन गर्ने ।
- स्थानिय हावापानीमा सुहाउँदो पशुपन्छीहरुको वंशाणुगत गुण सुधार गर्ने उद्देश्यले भाले तथा पोथी पशुपन्छीहरु वितरण गर्ने तथा स्थानिय नश्रुका उच्च phenotypic character भएका पशुपन्छीको संरक्षण गरी पशुजन्य पदार्थको उत्पादनमा बृद्धि ल्याई दूध,मासु,अण्डा र उनमा आत्मानिर्भर बनाउने ।
- ग्रामिण क्षेत्रका कृषकहरुलाई पशुपन्छी पालन क्षेत्रमा सक्रिय सहभागि गराई पशुपालक कृषक समूह/समिति गठन तथा परिचालन गर्ने ।
- गाउँपालिकाका विभिन्न स्थानहरुमा सम्भाव्यताका आधारमा पशुपन्छी पकेट क्षेत्र छनौट गरि पकेट कार्यक्रमहरु संचालन गर्ने ।
- पशुपन्छी जन्य पदार्थको बिक्रि बितरणका लागि व्यवस्थित र समुचित बजार व्यवस्थापन गर्ने ।
- पशु आहाराको विकास गरि विभिन्न पशुपन्छी पालन कृषक समूह/समिति, फर्महरुलाई सक्रिय बनाई हिउदे,वर्षे,बहु वर्षे,डाले तथा भुही घाँसहरुको खेति तथा चरण क्षेत्रको विकास गरि पशु आहाराको समस्या न्युनिकरण गर्ने ।
- जनस्वास्थ्यसंग सम्बन्धित पशुपन्छी रोगहरुको नियन्त्रण गर्ने ।
- ग्रामिण क्षेत्रको अर्थतन्त्रलाई बिकास गर्न सहयोग गरी क्षेत्रिय सन्तुलन तथा वातावरण सन्तुलनमा सहयोग गर्ने ।
- उन्नत जातका पशुपन्छीहरुको बिस्तार तथा नश्रु स्थार गर्ने ।
- स्थानिय जातका पशुपन्छीहरुको संरक्षणमा सहयोग गरी बातावरण सन्तुलनमा सहयोग गर्ने ।
- उन्नत प्रविधीको प्रसारण,हस्तान्त्रण गरि व्यवसायिक पशुपालन क्षेत्रको विकास र विस्तार गर्ने ।
- सुविधा सम्पन्न भेटेरिनरी अस्पताल निर्माणका लागि आवश्यक पुर्वधारहरु निर्माण गर्दै जाने ,
- भूमे गाउँपालिकाको बार्षिक नीति तथा कार्यक्रमहरु कार्यन्वयन गर्न सहयोग गर्ने,
- गाउँपालिका भित्र पशुपन्छी पकेट क्षेत्र निर्माण गरि गाउँपालिकालाई समृद्ध बनाउने,
- गाउँपालिका भित्र पशुपालन क्षेत्रमा आवश्यकता र सम्भावनाका आधारमा पशुपन्छी पकेट क्षेत्र निर्माण गरि गाउँपालिमा एग्रो भिलेज निर्माण गरि पर्याटन प्रवद्धन गर्ने,
- भेटेरिनरी प्रयोगसाला निर्माण गरि गाउँपालिका भित्रका पशुपालक किसानहरुका समस्या स्थानिय स्तरमा नै समाधान गर्ने,
- प्रत्यक वडामा एक गाउँ एक पशु प्राविधिकको ब्यवस्था गरि किसानहरुका समस्याहरु घरदैलौमे समाधान गर्ने,
- गाउँपालिका भित्रका व्यवसायिक किसानहरुलाई सहयोग गर्नका लागि अनुदानका कार्यक्रमहरु सञ्चालन गर्ने,
- गाउँपालिका भित्र उन्नत जातका पशुपन्छी उत्पादन गर्नका लागि कृतिम प्रजनन केन्द्र सञ्चालन गरि सेवा सुरु गर्ने,
- पशुपालन व्यवसायको माध्यबाट किसानहरुको आर्थिक बृद्धि गर्ने ,
- उन्नत प्रविधीयुक्त पशुपालन व्यवसायको बिकास गर्ने ,
- गाउँपालिकामा उन्नत जातका घाँस खेति भएको क्षेत्रफल बिकास गर्न उन्नत जातका घाँसका विउ तथा बेर्ण वितरण गर्ने,
- पशुजन्य पदार्थ मासु,दुध र अण्डामा आत्मानिर्भर बनाउने ,
- किसानहरुलाई घरदैलोमा सेवा प्रवाह गर्ने ,

Rever

- गाउँपालिका भित्र पालिएका कुकुरहरूलाई रेविज रोग बिरुद्धको खोप लगाई विश्व स्वास्थ्य संगठनको लक्ष्य पुरा गर्न सहयोग गर्ने,
- पशुपन्छीहरूको उपचार सेवा, खोप सेवा, प्रयोगशाला सेवा, आदि कार्य गर्ने,
- गुनस्तरीय र आधुनिक खोर गोठ निर्माण र भकारो सुधार गर्ने,
- किसानहरूको क्षमता बिकास गर्नका लागि आधारभुम तालिम र कृषक अब्लोकन भ्रमण कार्यक्रम सञ्चालन गर्ने,

५. रणनीति

मत्स्य तथा पशुपन्छी पालनको महत्वलाई दृष्टिगत गरि यसको विकास र विस्तारका लागि निम्न कार्य नितीहरू अपनाउनाइयको छ ।

- सुशासन र गुणस्तरीय सेवा प्रवाहका लागि गाउँपालिकाको पशु सेवा शाखा,सेवा केन्द्र र वडा कार्यालयमा आवश्यक जनशक्तिको बिकास क्षमता , अभिवृद्धि एवं आधुनिक प्रविधीमा जोड दिई आवश्यकता अनुसार न्यायोचित ढङ्गबाट कार्यक्रम सञ्चालन गर्ने,
- स्थानिय स्रोत साधनलाई अधिकतम प्रयोग गरि कम लगानीमा अत्याधिक मुनाफा हुने ब्यवसायकोरुपमा बिकास गर्ने ,
- संघीय संरचना ,समावेशी लोकतन्त्र र निक्षेपणको अवधारणा अनुरुप संघीय सरकार र प्रादेशिक सरकारसँग अन्तरसम्बन्ध एवं राजनीतिक ,प्रशासनिक , न्यायिक तथा वित्तीय अधिकार र उत्तरदायित्व सुनिश्चित गर्ने
- स्थानीय अर्थतन्त्र मजबुट बनाउने गरी स्थानीय मौलिक विशेषतामा आधारित पशुपन्छी फर्महरूको बिकास गरि पर्यटन प्रवर्द्धन मार्फत किसान र समुदायको जीविकास्तर माथि उठाउने ,
- सामुदायिक शिक्षालाई सबैका लागि शिक्षा र गुणस्तरीय शिक्षाको रूपमा अभिवृद्धि गर्ने,
- गुनस्तरीय पशुपन्छी तथा पशुपन्छी जन्य पदार्थको बृद्ध र बिकास गर्नका लागि पशु सेवा केन्द्र सम्मको सेवामा अधिकतम पहुच पुऱ्याउने,
- पशु सेवा क्षेत्रको बिकास गर्नका लागि सरोकारवालाहरूसंग समन्वय गरि योजना तर्जुमा र कार्यन्वयन गर्ने,
- स्थानीय साधन स्रोतमा आधारित घरेलु तथा साना उद्योग , दाना उद्योगलाई प्रवर्द्धन तथा बिकास गरि ग्रामीण औद्योगिकरणको प्रक्रियाबाट औद्योगिक क्षेत्रको बिकास गर्ने,
- उत्पादित पशुपन्छी जन्य पदार्थहरूको वजारीकरण गर्नका लागि सहकारी बजारको अवधारणा अनुरुप बजार बिकास गर्ने,
- युवाहरूको विषयगत दक्षतायुवा उद्यमी प्रवर्द्धन गरी पशुपन्छी ब्यवसायको माध्यमबाट सोरोजगार बनाउन प्रोत्साहन र सहजीकरण ,प्राविधिक दक्षता , गर्ने,
- पशुपन्छी बिकासको समुचित बिकास गर्नका लागि प्रत्यक वडा कार्यालय मार्फत बजेटको ब्यवस्था गरि युवाहरू परिचालन गर्ने,
- पशुपन्छीहरूको उपचार र खोपका लागि सरोकारवाला संघ सस्थाहरूसंग सहकार्य गर्ने,
- युवा उद्यमी र ब्यवसायी बिकास गर्नका लागि पशुपन्छी कार्यक्रममा अनुदानको दायरा बृद्ध गर्ने,
- स्थानिय चरण खर्क संरक्षण र बिकास गर्नका लागि घाँस खेति गरि जताभावी पशुपन्छीहरूको चरणम बन्देज गर्ने
- संघिय,प्रदेश तथा गाउँपालिका पशुपालन सम्बन्धी निती,नियम तथा कार्यविधीहरूलाई आधार मानि कार्यक्रम संचालन गर्ने ।

६. प्राथमिकताहरू:

यस महिनाको लक्ष्य बमोजिमका मा पशु सेवा केन्द्रले लक्ष्य तथा उद्देश्यहरू हासिल गर्न देहाय क्षेत्रहरूलाई प्राथमिकतामा राखिएको थियो ।

- कृतिम प्रजनन केन्द्रको बिकास गरि उन्नत जातका पशुहरूको बिकासमा योगदान,
- उन्नत जातका पशुपन्छीहरूको बिकास र स्थानियलाई संरक्षण गर्दै किसानहरूको आर्थिक वृद्धि गरि गरिवी निवारण गर्न सहयोग गर्ने ।
- किसानहरूको जीवनस्तर, आमदानी र रोजगारी वृद्धि र सहकारिता,
- किसानहरूले पालेका पशुपन्छीहरूको उपचार गर्नका लागि पशुपन्छी उपचारका लागि औषधी खरिद गर्ने ,
- स्थानिय स्रोत साधनको अधिकतम प्रयोग गरि खोर गोठको निर्माण गर्ने,
- ब्यवसायिक किसानहरूका लागि उन्नत जातका प्रजनन बोका, भेडा, थुमा, गाई, भैसी ,सुंगुरबंगुरका प्रजाती वितरण गर्ने
- लैङ्गिक समानता र सामाजिक समावेशीकरण अभिवृद्धि,
- कुखुरापालन फर्म ब्यवसाथापान गर्नका लागि कुखुरापालक किसानहरूका लागि अनुदानको ब्यवस्था गर्ने ,
- ब्यवसायिक बाख्रापालन फर्मको वृद्धि र बिकास गर्न बाख्रा पालन गर्ने किसानहरूका लागि अनुदान दिने ,
- उन्नत जातका घाँस खेतिको बिकास गर्नका लागि उन्नत जातका घाँसहरूको विउँ र बेर्ना बितरण गर्ने ।

Signature

- भेटेरीनरी प्रयोगशालाको बिकास गरि स्थानिय किसानहरुका सामान्य समस्यहरु समाधान गर्ने,
- किसानहरुलाई आधारभुत आवश्यकता पुरा गर्नका लागि विभिन्न व्यवसायिक पशुपालनज तालिमहरुको व्यवस्था,
- किसानले पालेका पशुपन्छीहरुमा रोगको महामारी नफैलियोस भन्नका लागि खोप कार्यक्रम र रोग आवटब्रेकका लागि रिपोर्टिङ ,
- अगुवा किसानहरुका लागि प्रविधी सिकाउन र नयाँ प्रविधी गहण गराउनका लागि अगुवा कृषक अव्लोकन भर्षण सञ्चालन गर्ने ,
- किसानलाई आवश्यक पर्ने प्रविधीहरु स्थानिय स्तरमै तयार गरि वितरण गर्ने ।

७. मासिकरुपमा सम्पादन गरेका क्रियाकलापहरु:

क) मत्स्य तथा पशुपन्छी उपचार सेवा

क्र.स	महिना/पशु पन्छी	गाई	भैसी	भेडा	बाख्रा	बंगुर	कुखुरा	अन्य	कुल जम्मा	लाभाम्बित विवरण		
										म	पु	जम्मा
१	श्रवन	२०	७०	१	३६१	१०५	१७३	०	७३०	४६	३६	८२
२	भाद्र	१९	२८	१०	२९२	६१	३८	१	४४९	३९	४०	७९
३	असोज	१५	२१	२०	२६८	३२	५०	१	४०७	३४	४९	८३
त्रैमासिक जम्मा		५४	११९	३१	९२१	१९८	२६१	२	१५८६	११९	१२५	२४४

ख) पशुपन्छी खोप सेवा

विवरण	पशुको संख्या	पशुको प्रकार	कैफियत
पि पि आर	०		
रेविज	८	कुकुर	
खोरित	०		
एज एस बि क्यू	०		
रानिखेत	०		
जम्मा त्रैमासिक	८		

ग) फर्म/ समुह दर्ता सेवा

विवरण	संख्या	प्रकार	कैफियत
एकल	६	एकल	
बहुउद्देश्य	०		
समूह	०		

घ) सिफारिस तथा परामर्श सेवा

सिफारिसको प्रकार	संख्या	कैफियत
निकासी पैठारी	०	
फर्म दर्ता	६	
बिमा	५	
अन्य	५	

ड) राजस्व संकलन

राजस्व संकलनको विवरण	रकम रु.	रकम अक्षरमा	कैफियत

Handwritten signature

पशुपन्छी उपचार	७९१०	सात हजार नै सय दश ।
फर्म दर्ता	०	दर्ता चलानी शाखाले उठाउने
सिफारिस	०	दर्ता चलानी शाखाले उठाउने
अन्य	०	
जम्मा	७९१०	सात हजार नै सय दश ।

च) बार्षिक कार्यक्रम संचालन

क्र.सं.	कार्यक्रमको नाम	एकाई	परिमाण	बार्षिक लक्ष		हालको प्रगति		लाभान्वित संख्या		
				भौतिक	वित्तिय	भौतिक	वित्तिय	महिला	पुरुष	जम्मा
१	हिउदे, वर्षे र डाले घाँसको विउ तथा विरुवा सेट खरिद, ढुवानी र वितरण	पटक	१	१००%	१००%	१००%	५०%	३९	८१	१२०
२	पशुपन्छीका लागी औषधी खरिद	पटक	१	१००%	१००%	१००%	५०%	११९	१२५	२४४
								१५८	२१६	३६४

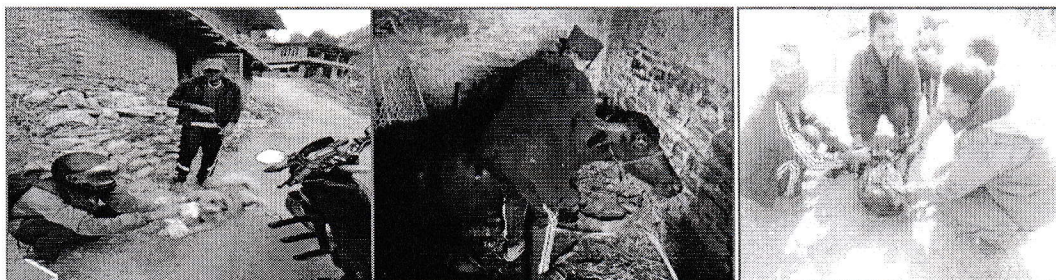
छ) अन्य प्रगतीहरु

- पशु बन्ध्याकरण: बहरु:- ८, बोका:- २७, बंगुर:- २३ गरि जम्मा:- ५८
- वडागत सम्भाव्यताको संकलन गरि प्रतिवेदन तयार भयो ।
- एकिकृत कृषि तथा पशुपन्छी विकास कार्यालयका सूचना अनुसार प्रस्तावका निवेदन संकलन गरि पेश गरियो ।
-

ज) लाभाम्भित विवरण

क्र.सं.	विवरण	सहभागी					
		महिला	पुरुष	जम्मा	दलित	जदनजाती	अन्य
१	पशुपन्छी उपचार	११९	१२५	२४४	४३	११८	८३
२	कार्यक्रम मार्फत	३९	८१	१२०	१३	६०	४७
३	अन्य	९	५	१४	०	१३	१
	जम्मा	१६७	२११	३७८	५६	१९१	१३१

८. मासिकरूपमा संचालन गरेका क्रियाकलापका झलकः





९. समस्या तथा चुनौतीहरू र समाधानका उपायहरू:

क) समस्याहरू

- भौगोलिक विकटता हुनु ।
- यातायातको सुविधा नहुनु।
- हेपियको पेशामा गनिनु ।
- स्रोत साधनको अभाव हुनु ।
- किसानहरूको चेतना कमि हुनु ।

ख) चुनौतीहरू:

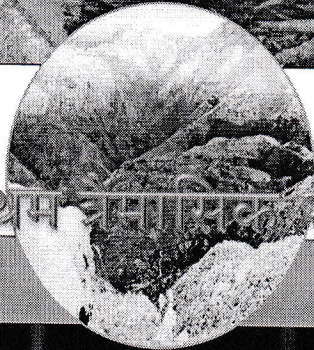
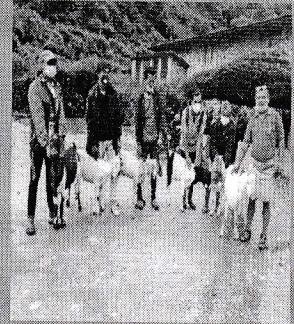
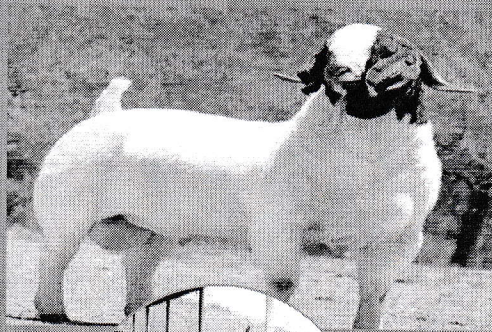
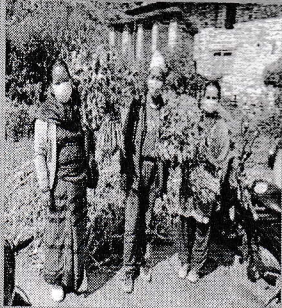
- स्थानीय किसानको आर्थिक, सामाजिक तथा भौतिक विकासमार्फत जीवनस्तर माथि उठाउन ।
- स्थानियस्तरमा पशुपन्छी जन्य बस्तुहरूको बिकास गरि पशुजन्यपदार्थमा गाउँपालिकालाई आत्मनिर्भर बनाउने ।
- स्थानिय किसानहरूले उत्पादन गरेका पशुजन्य पदार्थलाई बजारीकरण गर्न ।
- स्थानियस्तरमा उत्पादन भएका उन्नत जातका पशुहरूको बिक्रितरण गर्न ।
- गाउँपालिकाका सबै वडा गाउँबस्ती सम्म पशु बिकास सेवा, पशुपन्छी उपचार सेवा, खोप सेवा र अन्य सेवा गर्न ।
- किसानले अपेक्षा गरे अनुरूप कार्यक्रम सञ्चालन गर्न ।
- गाउँपालिकाका सबै वडाका गाउँबस्तीहरूमा पुगेर कार्यक्रम अनुगमण तथा फिल्ड भेरिफिकेशन गर्न ।
- किसानहरूको माग अनुसारको कार्यक्रम तथार गर्न र कार्यन्वयन गर्न ।
- पशुपालन क्षेत्रबाट रोजगारीको सृजना गर्न ।
- उन्नत प्रविधीमा आधारित पशुपालन व्यवसाय सञ्चालन गर्न ।
- सबै वडाका गाउँहरूमा पुगेर किसानहरूका पशुपन्छीहरूको उपचार तथा खोप कार्यक्रम गर्न ।

ग) समस्या समाधानका उपायहरू:

- पशु सेवा शाखा अत्यावसेक सेवा भएको हुदाँ स्टेनबाई शाखामा राख्ने ताकी फिल्ड जादाँ प्रयोग गर्न सकियोस।
- कृषि पेशालाई सम्मानजनक पेशामा विकास गर्ने ।
- स्थानिय तहले धेगने गरि उन्नत प्रविधीहरूको बिकास गरि प्रयोग प्रयोग गर्ने ।
- किसानहरूको चेतना बिकास गर्नका लागि तालिमहरूको व्यवस्था गर्ने।
- औषधी भण्डारण गर्नका लागि छुट्टै कोठाको व्यवस्था गर्नु ।
- पशुहरूका लागि भेटेरीनरी एम्बुलेन्स संचालन गर्नु।

घ) सवल पक्ष:

- राजनैतिक स्थिरताका साथै सबै गाउँ टोल वडामा स्थानीय जनप्रतिनिधि रहेको ।
- मध्यपहाडी लोकमार्गले गाउँपालिकाको अधिकांश भाग (पूर्व-पश्चिम) समेटेको ।
- शहिद मार्गले गाउँपालिकाको उत्तर दक्षिण जोड्ने अधिकांश भाग समेट्ने ।
- गाउँपालिकाको योजना बैंक तथा गुरुयोजना तयार भएको ।



प्रथम प्रमाणिक २०७९

